

Veiligheidsregio

HOLLANDS MIDDEN

Samen sterk voor meer veiligheid!

Regionaal Crisisplan

Deel 2

Deelplan Brandweezorg (versie 1.0)



In de Veiligheidsregio Hollands Midden werken gemeenten, GHOR, brandweer, politie en andere partners samen aan de rampenbestrijding en crisisbeheersing in Hollands Midden.

Veiligheidsregio



HOLLANDS MIDDEN

Samen sterk voor meer veiligheid!

Regionaal Crisisplan

Deel 2 Deelplan Brandweezorg (versie 1.0)

Datum: 20 juli 2016
Auteurs: H.P.M. Verheggen
R.H.A.M. Vergouwen

Inhoud

1	Inleiding	2
2	Beschrijving processtructuur Brandweezorg	4
2.1	Beschrijving Brandweezorg.....	4
2.2	Uitwerking (proces)verantwoordelijkheden	4
3	Beschrijving functiestructuur (rollen) brandweezorg	7
3.1	De sectie Brandweezorg	7
3.2	Uitvoerende eenheden	7
3.3	Prestaties, normen brandweezorg	8
3.4	Restdekking, Aflossing, bijstand, nazorg en evaluatie	8
4	Taken, verantwoordelijkheden en bevoegdheden	10
4.1	Adviseur (R)BT	10
4.2	Algemeen Commandant-Brandweezorg (AC-B).....	10
4.3	Hoofd Bron- en Emissiebestrijding (H-BE)	10
4.4	Hoofd Grootschalige Redding (H-GRED).....	11
4.5	Hoofd Grootschalige Ontsmetting (H-GO)	11
4.6	Hoofd Informatie Brandweezorg (HIN-B)	12
4.7	Hoofd Ondersteuning Brandweezorg (HON-B).....	12
4.8	Coördinator Verkenningseenheid (CVE) / AGS-ROT	13
4.9	Officier van Dienst-Brandweezorg (OvD-B)	13
4.10	Adviseur Gevaarlijke Stoffen (AGS)	13
4.11	Overige medewerkers	13
	Bijlage 1 Personele bezettingsmatrix	14
	Bijlage 2 Organigram sectie Brandweezorg.....	15
	Bijlage 3 Afkortingen	16

1 Inleiding

In de wet Veiligheidsregio's wordt voor rampenbestrijding en crisisbeheersing gewerkt met een hoofdstructuur waarbij de GRIP-structuur de basis vormt. Wettelijk wordt voorgeschreven dat Veiligheidsregio's de werkwijze rond de samenwerking tussen de verschillende diensten vastlegt in een zogenaamd crisisplan.

De basis van deze organisatie vormt het landelijke Referentiekader Regionaal Crisisplan 2009. Doelstelling van dit referentiekader is het ontwerp van een eenduidige basis voor het ontwerpen, implementeren, borgen, leren en verbeteren van een multidisciplinaire proces- en organisatiestructuur in elke Veiligheidsregio, die te allen tijde kan worden uitgerold voor een respons op grootschalige of bijzondere incidenten c.q. een crisis. Daarbij is het zaak dat elke discipline de primaire, besturende en ondersteunende processen inricht. Voor het grootschalig brandweeroptreden is dit vertaald in een beschrijving van de inrichting van leiding en coördinatie, de primaire brandweerprocessen, het informatieproces en logistiek en ondersteuning. De leiding is daarbij in handen de Algemeen Commandant Brandweezorg (AC-B), die ondersteund wordt door leidinggevendenden op afzonderlijke processen.

Brandweezorg kenmerkt zich hoofdzakelijk tot brongerichte incidenten waarbij de brandweer altijd hun leidinggevende naar het plaats incident sturen. We zien dat andere disciplines die meer in de periferie van een incident opereren een wat meer op afstand kenmerkende sturingswijze kennen. Hierin gaan we als brandweer op zich mee maar de veelal operationele beslissingen blijven bij de brandweer in het veld genomen worden. Om de samenwerking tussen de andere disciplines goed vorm te geven is dit deelplan gericht op de organisatie van het brandweerdeel specifiek gericht op het ROT-niveau en op welke wijze dit niveau aansluiting vindt op CoPI-niveau en (R)BT-niveau. Het plan gaat niet in op de reguliere crisisorganisatie van de brandweer of de staande organisatie van Brandweer Hollands Midden.

Na het opstellen van het referentiekader Crisisplan heeft iedere discipline deelplannen uitgewerkt. Het voorliggende deelplan Brandweezorg vormt een nadere uitwerking van het onderdeel brandweezorg zoals is beschreven in het eerste deel van het Regionaal Crisisplan van de Veiligheidsregio Hollands Midden (zie pag. 2 van dit eerste deel). In dit eerste deel zijn o.a. de hoofdstructuur van de crisisorganisatie in de Veiligheidsregio Hollands Midden beschreven.

Dit deelplan is bedoeld om alle betrokkenen (bestuurders, leidinggevendenden en hulpverleners) op hoofdlijnen te informeren over de kaders waarbinnen de brandweezorg tijdens een crisis plaatsvindt en op welke wijze brandweezorg is verankerd in de crisisorganisatie. Bestuurders en hulpverleners weten daarmee op voorhand wat zij vanuit de brandweezorg mogen verwachten en de uitvoerende brandweerorganisatie weet wat er van haar tijdens een crisis verwacht wordt. Dit is heel belangrijk omdat binnen de crisisorganisatie van de Veiligheidsregio Hollands Midden niet langer 'de functionaris' centraal staat. Het draait namelijk alleen nog maar over in te vullen rollen. Deze rollen worden vervuld door personen die binnen de Brandweer Hollands Midden een functie bekleden (behoudens bovenregionale of landelijke eenheden). Dit deelplan is van toepassing bij opschaling in het kader van GRIP en indien er bij grootschalig brandweeroptreden monodisciplinair wordt opgeschaald.

Niet alleen in de visie Grootschalig brandweeroptreden (GBO) en in de Meerjarenvisie Incidentbestrijding gevaarlijke stoffen (IBGS) wordt gekozen voor veerkracht binnen de bestaande hulpverleningsorganisaties. De afwijking zoals die ook in de lectorale rede van de lector

brandweerkunde is benoemd, vertrouwt in hoge mate op improvisatievermogen en veerkracht binnen de organisatie. Er moet dus een optimum gezocht worden tussen enerzijds anticipatie (gestandaardiseerde eenheden) en anderzijds ruimte voor flexibiliteit (veerkracht) om vraaggericht te kunnen zijn. Ook binnen dit deelplan wordt gewerkt met de sturingsdriehoek (Oomes, 2006). Deze sturingsdriehoek maakt een onderscheid tussen standaard scenario's, standaardafwijking en afwijking¹. Daarnaast legt de driehoek de relatie tussen procedures, leiderschap en ervaring.



Het deelplan is als volgt opgebouwd:

- Hoofdstuk 2 geeft een overzicht en verdieping van de processtructuur (die eerder al aan bod kwam in het Regionaal Crisisplan VRHM Deel 1).
- Hoofdstuk 3 geeft een overzicht van de rollenstructuur¹.
- Tot slot worden in hoofdstuk 4 de taken, verantwoordelijkheden en bevoegdheden van alle sleutelrollen binnen brandweezorg benoemd zoals deze zijn afgeleid van de kwalificatieprofielen in het Functieboek Brandweezorg.
- Voor verdere verdieping/aanvulling zijn er enkele bijlagen bijgevoegd.

¹ Binnen de crisisbeheersing wordt niet langer gesproken over functionarissen maar over rollen. Hierbij kunnen/worden één of meerdere rollen uitgevoerd door een enkele of meerdere functionarissen.

Belangrijk: Tijdens operationeel optreden wordt de functionaris die een rol uitvoert aangesproken met de rolnaam en niet met de functienaam daar de functie niet meer ter zake doet.

2 Beschrijving processtructuur Brandweezorg

2.1 Beschrijving Brandweezorg

Brandweezorg is onderverdeeld in drie uitvoerende hoofdprocessen:

- Bron- en Emissiebestrijding
- Grootschalige redding
- Grootschalige ontsmetting.

Onder het proces Bron- en Emissiebestrijding vallen alle reguliere repressieve brandweertaken zoals: brandbestrijding, hulpverlening, incidentbestrijding gevaarlijke stoffen en waterongevallenbestrijding. Pas als er sprake is van incidenten waarbij er noodzaak is voor grootschalige ontsmetting, wordt het proces Grootschalige ontsmetting opgestart. In dat geval is er behoefte aan ondersteuning door het landelijk georganiseerde specialisme CBRN (grootschalige ontsmettingseenheden) via de steunpunten.

Daarnaast zijn twee processen die ondersteunend zijn aan de besluitvorming in het aansturingproces van de brandweezorg en die ook dienen voor afstemming met de processen van de andere kolommen:

- Informatie
- Ondersteuning.

Schematisch ziet de procesindeling er als volgt uit:

Bron- & emissiebestrijding	Grootschalige redding	Grootschalige ontsmetting	Informatie	Ondersteuning
Brandbestrijding	Interregionaal Specialisme Technische Hulpverlening (STH)	Ontsmetten mens (hulpverlener en burger) en dier	Informatie	Logistiek
Hulpverlening		Ontsmetten voertuigen ²		Ondersteunings-team Brandweer (OT-B)
Incidentbestrijding gevaarlijke stoffen	Urban Search and rescue (USAR)	Ontsmetten infrastructuur ²		TCO Begrafenis Bijstand Team (BBT)
Waterongevallenbestrijding				

2.2 Uitwerking (proces)verantwoordelijkheden

In algemene zin gelden de volgende uitgangspunten voor de taakverdeling / verantwoordelijkheden binnen de sectie Brandweezorg:

2.2.1 Coördinatie vs. Verantwoordelijkheid

Bij opschaling ligt de coördinatie van de brandweezorg t/m GRIP 1 bij de OvD-Brandweezorg (OvD-B)³ in het COPI. Bij opschaling naar GRIP 2 of hoger ligt de coördinatie van de brandweezorg bij de Algemeen Commandant-Brandweezorg (AC-B) in het ROT.

² Deze taak kan ook uitgevoerd worden door Defensie (CBRN eenheid)

³ Met de uitvoer van de rol OvD-brandweezorg wordt in dit verband de brandweerfunctionaris bedoeld die in het veld de leiding heeft over de brandweerinzet. Afhankelijk van het incident en de geldende commando- en adviesstructuur kan dit een OvD of een HOvD zijn.

De coördinatie gaat niet eerder over dan nadat er tussen de beiden sleutelfunctionarissen die de rol bekleden van Ovd-B en de AC-B contact is geweest is over het huidige beeld van het incident, de ingezette mensen en middelen en de taakverdeling tussen de sectie Brandweezorg in het ROT en de Ovd-B ter plaatse.

Naast de hierboven beschreven functionele lijn binnen brandweezorg loopt de hiërarchische sturingslijn via de opperbevelhebber naar de regionaal operationeel leider (ROL) en naar de Leider CoPI. De eindverantwoordelijkheid voor brandweezorg ligt altijd bij de burgemeester of de voorzitter van de Veiligheidsregio in zijn rol van 'opperbevelhebber' (art. 5, art. 39 WVR).

In het BT / RBT vindt vertegenwoordiging van de brandweer plaats door de persoon die de rol van een Adviseur (R)BT vervult. De persoon die invulling geeft aan deze rol is op strategisch niveau niet alleen verantwoordelijk voor de advisering van het (R)BT maar is ook monodisciplinair eindverantwoordelijk (als CvD) voor de totale brandweerinzet. De Adviseur (R)BT kan de AC-B vanuit deze rolverantwoordelijkheid: adviseren t.a.v. te volgen beleid (beleidsadvies) of kan een (beleids)aanwijzing geven. De AC-B blijft echter operationele leiding hebben over de totale brandweerinzet (zie voor verduidelijking organigram Bijlage 1).

2.2.2 Op- en afschalen

Voor de bevoegdheid tot het op- en afschalen wordt verwezen naar paragraaf 2.2 van het eerste deel van het crisisplan (blz. 3).

Los van de multidisciplinaire opschaling, is het ook mogelijk om de organisatie brandweezorg monodisciplinair op te schalen, passend bij de inzet die nodig is voor de bestrijding en beheersing van een incident. De AC-B bepaalt in overleg met de Ovd-B welke processen evt. binnen de sectie Brandweezorg worden opgestart.

2.2.3 Strategische advisering brandweezorg (GBT of RBT)

De burgemeester is bij wet (art.5 & art. 39 WVR) opperbevelhebber van de hele crisisbeheersingsoperatie, dus ook voor brandweezorg. In de GRIP opschaling wordt – zoals ook is beschreven in het eerste deel van het crisisplan (blz. 13, 15 en 17) een team rondom de burgemeester geformeerd. Binnen dit team is een Adviseur (R)BT brandweezorg, opgenomen. De operationele besluitvorming is een verantwoordelijkheid van de AC-B (zie eerdere opmerking over Coördinatie vs. Verantwoordelijkheid in par. 2.2.1).

2.2.4 Operationele brandweezorg (ROT)

Binnen het RCC (regionaal coördinatie centrum) is een sectie Brandweezorg actief, bestaande uit de AC-B en één of meerdere sectiemedewerkers. De AC-B in het ROT heeft hier een coördinerende en sturende rol. Tijdens het ROT-overleg is de AC-B verantwoordelijk voor de inbreng van 'brandweezorg' bij de beeld-, oordeels- en besluitvorming.

2.2.5 Uitvoerende brandweezorg (CoPI)

Vanaf GRIP 1 neemt de Ovd-Brandweezorg (Ovd-B)³ deel aan het CoPI-overleg en verzorgt de aansturing van brandweerprocessen ter plaatse. Zodra het ROT actief is (GRIP 2), of zodra er monodisciplinair wordt opgeschaald, ligt de coördinatie en aansturing bij de AC-B. Er dient wel afstemming te zijn over de taken en verantwoordelijkheden tussen de AC-B en de Ovd-B.

De Ovd-Brandweezorg is dus een rol die wordt bekleed binnen de GRIP-structuur. Praktisch gezien zal in VRHM de rol Ovd-Brandweezorg bijna altijd worden uitgevoerd door een HOvd.

2.2.6 Taakorganisatie Bron- en Emissiebestrijding (TO-BE)

Bij een incident kan brand ontstaan en hulpverlening noodzakelijk zijn. Ook kunnen gevaarlijke stoffen vrijkomen. Bestrijding van brand, verlenen van hulp en bestrijding van emissie van gevaarlijke stoffen gaat over het voorkomen van uitbreiding en het terugdringen van de fysische oorzaak en de daarmee samenhangende fysische effecten van een ramp. Hiermee wordt de toename van het aantal slachtoffers en de toename van schade voorkomen of beperkt.

Het verlenen van hulp anders dan brand kan ook bestaan uit hulpverleningen na instortingen et cetera. Ondanks dat hiervoor diverse gespecialiseerde teams in Nederland actief zijn (o.a. Reddingsteam hoogteverschillen) maken deze activiteiten onderdeel uit van het proces Bron- en Emissiebestrijding.

Ook de bestrijding van waterongevallen maakt onderdeel uit van het proces Bron- en Emissiebestrijding.

Het verkennen met behulp van verkenningseenheden levert feitelijke informatie op waarmee veronderstellingen over de situatie in zowel het bron- als het effectgebied geverifieerd kunnen worden en / of waarmee een beter beeld kan worden opgebouwd. Dit is van groot belang voor de directe bestrijding van het incident en de beleidsbepaling. Het verkennen, georganiseerd verzamelen en analyseren van (meet)gegevens en monsters over de aard, ernst en omvang van een gevaarstoestand is bedoeld om beslissingen over de veiligheid van de bevolking en de hulpverleners te kunnen nemen.

2.2.7 Taakorganisatie Grootschalige redding (TO-GRED)

Grootschalig of specialistisch zoeken naar en redden van ingesloten of bedolven slachtoffers bij rampen. De taakorganisatie bestaat uit eenheden vanuit de steunpunten met het Specialisme Technische Hulpverlening (STH) evt. aangevuld met het Urban Search and Rescue team (USAR) wat op verzoek ter plaatse kan komen. Dit team is samengesteld uit meerdere disciplines dan alleen brandweer en is gespecialiseerd om slachtoffers te redden die bedolven zijn.

2.2.8 Taakorganisatie Grootschalige ontsmetting (TO-GRO)

Na emissie van chemische, biologische, radiologische en / of nucleaire stoffen kan het noodzakelijk zijn om grootschalig te ontsmetten. Het kan hierbij gaan om de ontsmetting van hulpverleners, burgers, dieren, infrastructuur, objecten, hulpverleningsmateriaal en voertuigen om de verdere verspreiding van besmetting te voorkomen of te beperken. De taakorganisatie Grootschalige Ontsmetting is primair toegerust op het grootschalige ontsmetten van burgers en hulpverleners. Voor het ontsmetten van infra, voertuigen en hulpverleningsmateriaal kan in het kader van Civiel Militaire Samenwerking ondersteuning aangevraagd worden bij het Ministerie van Defensie. De brandweer blijft hier wel procesverantwoordelijk. Aangezien grootschalige ontsmetting een specialistische taak betreft - die ook niet altijd gericht hoeft te zijn op de bron – is het een separaat brandweerproces.

2.2.9 Taakorganisatie Informatie (TO-INF)

Het tijdig en in de juiste kwaliteit / kwantiteit verwerven, verwerken en verstrekken van informatieproducten. Zorgen voor het brandweerbeeld in de netcentrische omgeving en de monodisciplinaire informatievoorziening binnen de brandweerketen.

2.2.10 Taakorganisatie Ondersteuning (TO-OND)

Het beschikbaar stellen, beheren, verzorgen en op peil houden van persoonlijke en materiële middelen die noodzakelijk zijn voor het bestrijden van het incidenten. Het waarborgen van optimale verbindingen voor de communicatie. Het inschakelen van OT-B (Ondersteuningsteam Brandweer), TCO of BBT (Begrafenis Bijstandsteam) behoort tot de mogelijkheden.

3 Beschrijving functiestructuur (rollen) brandweezorg

In het kader van het Regionaal Crisisplan bestaat de sectie Brandweezorg uit een stafstructuur en uit de uitvoerende eenheden voor grootschalig en bijzonder brandweeroptreden. De sectie Brandweezorg kan zowel binnen de GRIP-structuur geactiveerd worden als daar buiten. Een grote monodisciplinaire inzet die om aflossing en logistieke zaken vraagt kan op deze wijze prima worden gefaciliteerd vanuit de sectie Brandweezorg.

3.1 De sectie Brandweezorg

De sectie Brandweezorg staat onder leiding van de AC-B en kan verder bestaan uit brandweerpersoneel dat de volgende rollen uitvoert:

- Hoofd Bron- en Emissiebestrijding (H-BE)
- Hoofd Grootschalige Redding (H-GRE)
- Hoofd Grootschalige Ontsmetting (H-GRO)
- Hoofd Informatie Brandweezorg (HIN-B)
- Hoofd Ondersteuning Brandweezorg (HON-B)
- Coördinator Verkenningseenheid (CVE)
- Adviseur Gevaarlijke Stoffen-ROT (AGS-ROT)
- Overige medewerkers.

De personele bezetting van de sectie Brandweezorg wordt afgestemd op de feitelijke behoefte die de bestrijding van het incident met zich meebrengt. In de praktijk kunnen rollen bij kleinere incidenten worden gecombineerd. Dit geldt zowel voor de bemensing van de sectie als voor de leidinggevende structuur in het veld. Wel dient een sectie volledig bemensd te kunnen worden als de situatie daar om vraagt. Zo is bijvoorbeeld binnen onze regio er voor gekozen om de rollen CVE, AGS-ROT in beginsel vorm te laten geven door één persoon. Dit geldt ook voor de rollen AC-B en de H-BE.

De taakorganisatie Grootschalige Ontsmetting wordt alleen opgeschaald als het incident dit noodzakelijk maakt. De invulling van deze taakorganisatie vindt plaats met behulp van het landelijke specialisme CBRN. De invulling hiervan vindt dus niet regionaal plaats (behoudens de rol Hoofd Grootschalige Ontsmetting). Dit zelfde geldt ook voor de opgeschaalde taakorganisatie Grootschalige Redding.

De functionarissen die worden aangewezen om binnen brandweezorg rollen te vervullen dienen te voldoen aan de landelijk vastgestelde kwalificatieprofielen.

Dit zorgt er voor dat:

- eenieder in de crisisorganisatie hetzelfde beeld heeft van hetgeen van 'brandweezorg' concreet te verwachten is;
- dat de brandweerfunctionaris die voor een specifieke rol wordt ingezet, weet welke kennis, ervaringen en vaardigheden zijn vereist om de werkzaamheden uit te voeren en
- dat de brandweerinzet, ongeacht de onvoorziene feiten en omstandigheden, gedisciplineerd verloopt, omdat de ingezette brandweerfunctionarissen taakgericht zijn.

De persoon die de rol uitvoert van Adviseur (R)BT maakt geen onderdeel uit van de sectie Brandweezorg. De functionarissen die invulling kunnen geven aan deze rol zijn de Regionaal commandant, de Plv. Regionaal Commandant (zij adviseren bij voorkeur het RBT) of hun plaatsvervanger. In een BT vervult bij voorkeur de districtscommandant van het betreffende district waar het BT door de burgemeester bijeen is geroepen de rol van Adviseur BT.

3.2 Uitvoerende eenheden

De uitvoerende eenheden die onderdeel uit kunnen maken van het proces brandweezorg zijn beschreven in het visiedocument Grootchalig Brandweeroptreden, in de Meerjarenvise Incidentbestrijding Gevaarlijke Stoffen en in de nota Specialistisch Optreden. Deze eenheden ontvangen operationele leiding van de OVD-Brandweezorg⁴.

3.3 Prestaties, normen brandweezorg

Door de wetgever zijn normen gesteld aan de opkomsttijd van personeel dat een sleutelrol vervult binnen de brandweezorgorganisatie (artikel 2.3.1. Besluit Veiligheidsregio's). Daarnaast zijn er door onze veiligheidsregio ook eisen gesteld aan opkomsttijden. Het gaat dan over normeringen waarbinnen brandweerpersoneel na alarmering binnen een bepaalde tijd aanvang nemen met de aan hun rol gekoppelde werkzaamheden. Voor de volgende rollen zijn de volgende normen van toepassing:

- Algemeen commandant Brandweezorg	45 minuten
- Hoofd Bron- en Emissiebestrijding	60 minuten
- Hoofd Grootchalige redding	60 minuten
- Hoofd Grootchalige Ontsmetting	120 minuten
- Hoofd informatie	60 minuten
- Hoofd Ondersteuning	60 minuten
- Coördinator Verkenningseenheid/AGS-ROT	60 minuten
- Overige medewerkers	60 minuten
- Ovd-Brandweezorg	30 minuten
- Adviseur Gevaarlijke Stoffen	60 minuten ⁵

3.4 Restdekking, Aflossing, bijstand, nazorg en evaluatie

Restdekking

Afhankelijk van de grootte en de duur van het incident kan restdekking – los van een GRIP-opstapeling – een aandachtspunt opleveren. In veel gevallen is hier preparatief niet in voorzien en zal de AC-B in het gehele gebied, moeten beoordelen of er voldoende restdekking aanwezig is en zo nodig hier op bij moeten sturen.

Aflossing

De noodzaak tot aflossing is van verschillende factoren afhankelijk. Denk aan de aard van het incident en de daarbij voorkomende werkzaamheden, het begintijdstip van de inzet en de nog verwachte tijdsduur van inzet en de weersinvloeden. Ook het meemaken van traumatische ervaringen tijdens de inzet kan ervoor zorgen dat er eerder behoefte is aan aflossing. De brandweer hanteert als richtlijn voor de chaotische fase of fase met hoge intensiteit wordt een duur van 4 uur gehanteerd. Daarna een inzetduur van 8 uur. De voorbereidingen voor het aflossen dienen echter ruim van te voren opgestart te worden. Het initiatief hiertoe kan genomen worden door de AC-B, de Ovd-B en het HON-B. De AC-B is verantwoordelijk en het HON-B draagt zorg voor de voorbereiding en uitvoering van de aflossing (onder andere het laten alarmeren van de nieuwe hulpverleners en het gereedmaken van de eventueel nieuw in te zetten voertuigen en logistieke middelen, enzovoort).

Bijstand

4 Met de uitvoer van de rol Ovd-brandweezorg wordt in dit verband de brandweefunctionaris bedoeld die in het veld de leiding heeft over de brandweerinzet. Afhankelijk van het incident en de geldende commando- en adviesstructuur kan dit een Ovd of een HOvd zijn.

De Ovd-Brandweezorg is dus een rol die wordt bekleed binnen de GRIP-structuur. Praktisch gezien zal in VRHM de rol Ovd-Brandweezorg bijna altijd worden uitgevoerd door een HOvd.

5 In het Besluit veiligheidsregio's staat dat de AGS afhankelijk van het vastgestelde risicoprofiel binnen 30 of 60 minuten na alarmering op de plaats incident start met zijn taken (art. 4.2.2 lid 2 Bvr).

Ook kan het voorkomen dat een incident zo groot is dat het eigen potentieel niet meer toereikend is en dat er extra bijstand van buiten de regio moet worden aangevraagd. De benodigde (aanvullende) bijstand dient conform de geldende bijstandsprocedures aan het LOCC gemeld en aangevraagd te worden. Voor acute bijstand kan ook een beroep gedaan worden op de buurregio mits hier schriftelijke afspraken aan ten grondslag liggen. In onze regio zijn hiervoor geen schriftelijke afspraken (lees convenanten) opgesteld. De huidige schriftelijke afspraken handelen alleen over bijstandverlening in het kader van basisbrandweezorg.

Nazorg en evaluatie

Een incident is voor de brandweer pas afgelopen als ook de nazorg en de evaluatie georganiseerd zijn. Nazorg voor personeel is een belangrijk aspect. Alleen met een adequate evaluatie kunnen leermomenten worden vastgelegd. Indien een incident voldoet aan de gestelde criteria wordt het evaluatieproces uitgevoerd aan de hand van de in Brandweer Hollands Midden vastgestelde evaluatiemethodiek. De multidisciplinaire samenwerking bij incidenten in wordt door de veiligheidsregio volgens vastgestelde evaluatiemethodiek geëvalueerd.

4 Taken, verantwoordelijkheden en bevoegdheden

In dit hoofdstuk zijn per rol de bijbehorende kerntaken en de organisatorische plaats beschreven. Voor het competentieprofiel en de relatie tussen kerntaken, werkzaamheden en kwaliteiten wordt verwezen naar de landelijke kwalificatieprofielen. Deze zijn dus niet opgenomen in dit document.

4.1 Adviseur (R)BT

De Adviseur (R)BT adviseert de voorzitter van het bijeengeroepen beleidsteam (BT), dat bijeenkomt in de getroffen gemeente waar het incident zich afspeelt. Ook adviseert de Adviseur (R)BT het regionale beleidsteam, welke bijeenkomt in het Regionaal Coördinatie Centrum (RCC). De Adviseur (R)BT is op strategisch niveau niet alleen verantwoordelijk voor de advisering van het (R)BT maar is ook monodisciplinair eindverantwoordelijk voor de totale brandweerinzet. De Adviseur (R)BT kan de AC-B vanuit deze rolverantwoordelijkheid adviseren t.a.v. te volgen beleid (beleidsadvies) of een (beleids)aanwijzing geven. De Adviseur (R)BT is echter niet de operationeel leidinggevende verantwoordelijk van de totale brandweerinzet, dit is de AC-B.

De Adviseur (R)BT heeft de volgende kerntaken:

1. Advisering voorzitter (R)BT
2. Advisering ACB t.a.v. te volgen beleid (beleidsadvies) of het geven van een (beleids)aanwijzing.

4.2 Algemeen Commandant-Brandweezorg (AC-B)

De Algemeen Commandant-Brandweezorg geeft leiding aan de sectie Brandweezorg, welke opkomt in het Regionaal Coördinatie Centrum (RCC). De AC-B stuurt, afhankelijk van de aard en grootte van het incident, één of meerdere proceshoofden en adviseurs aan. De AC-B ontvangt vanaf GRIP 2 leiding van, en legt verantwoording af aan, de Operationeel leider (OL).

De Algemeen Commandant-Brandweezorg heeft de volgende kerntaken:

1. Zorg dragen voor de organisatie en uitvoering van de sectie Brandweezorg (incl. leidinggeven aan de sectie Brandweezorg);
2. Afstemmen brandweezorg met andere overheden en externe partners.

4.3 Hoofd Bron- en Emissiebestrijding (H-BE)

Het Hoofd Bron- en Emissiebestrijding (H-BE) maakt deel uit van de sectie Brandweezorg, welke opkomt in het Regionaal Coördinatie Centrum (RCC). Het Hoofd Bron- en Emissiebestrijding stuurt, afhankelijk van de aard en grootte van het incident, één of meerdere brandweefunctionarissen aan. Het Hoofd Bron- en Emissiebestrijding ontvangt leiding van en legt verantwoording af aan de AC-B.

Het Hoofd Bron- en Emissiebestrijding heeft de volgende kerntaken:

1. Inrichten van de taakorganisatie Bron- en Emissiebestrijding;
2. Leiding geven aan de taakorganisatie Bron- en Emissiebestrijding;
3. Adviseren, informeren en rapporteren.

Het Hoofd Bron- en Emissiebestrijding legt een actueel beeld rondom het incident voor aan de AC-B en vormt de communicatieve brug tussen de OvD-B ter plaatse en de AC-B. Hij is in staat de operationele behoeften vanuit het veld te vertalen naar acties voor de sectie Brandweezorg. Andersom is hij in staat aanwijzingen op het gebied van de brandweerprocessen van de AC-B te vertalen in operationele opdrachten en uitvoering door het veld.

Het is mogelijk, zoals eerder verwoord, om de rol in 'personele unie' uit te voeren door de AC-B. Mocht een incident hierom vragen dat kan de AC-B alsnog besluiten een Hoofd Bron- en Emissiebestrijding te alarmeren. In onze regio is echter voor gekozen om in beginsel de rollen AC-B

en H-BE te laten vervullen door dezelfde persoon. Bij het inschakelen van de proces Grootschalige Ontsmetting is het wel noodzakelijk om de functie van Hoofd Bron- en Emissiebestrijding apart in te vullen.

4.4 Hoofd Grootschalige Redding (H-GRED)

De sectie Brandweezorg kan, naar het oordeel van de AC-B, worden uitgebreid met een Hoofd Grootschalige Redding (H-GRED). Deze persoon legt een actueel beeld rondom redding, technische hulpverlening en Urban Search and Rescue (USAR) voor aan de AC-B en is in staat de operationele behoeften vanuit het veld te vertalen naar acties voor de sectie. Andersom is deze persoon in staat aanwijzingen van de AC-B naar het veld te communiceren. Deze acties worden via het CoPI en de OvD-Brandweezorg naar de teamleider Grootschalige Redding gecommuniceerd.

De bijstand van het Specialisme Technische Hulpverlening (STH) of USAR.NL kan worden ingeroepen indien:

- sprake is van een ernstige of omvangrijke calamiteit die met regionaal aanwezige middelen niet afdoende bestreden kan worden, en
- het grootschalig of specialistische zoeken en redden van mens en dier aan de orde is.

Tot de typerende USAR-incidenten behoort bijvoorbeeld de instorting van gebouwen.

Het Hoofd Grootschalige Redding maakt zoals juist is beschreven deel uit van de sectie Brandweezorg en heeft de volgende kerntaken:

1. Inrichten van de taakorganisatie Redden;
2. Adviseren, informeren en rapporteren.

Het Hoofd Grootschalige Redding ontvangt leiding van, en legt verantwoording af aan de AC-B.

4.5 Hoofd Grootschalige Ontsmetting (H-GO)

Indien de taakstelling voor ontsmetting de capaciteit van de eigen regionale eenheden overstijgt (BOE: Basis Ontsmettings Eenheid), kan het peloton CBRN worden gealarmeerd (Grootschalige Ontsmettings Eenheid GOE). Het CBRN (6 landelijke steunpunten) levert in aanvulling op de eigen eenheden de grootschalige ontsmetting van burgers. Zij dragen daarnaast specifieke kennis inzake apparatuur voor het meten van CBRN-stoffen. Het peloton CBRN wordt ter plaatse aangestuurd door een pelotonscommandant. Op dit moment vindt landelijk discussie plaats wie de H-GO levert (één van de zes steunpuntregio's of een veiligheidsregio zelf). Tot hierover landelijke besluitvorming heeft plaatsgevonden vult onze regio deze rol zelf in.

Het Hoofd Grootschalige Ontsmetting is in staat de operationele behoeften vanuit het veld te vertalen naar acties voor de sectie Brandweezorg. Andersom is hij in staat aanwijzingen van de AC-B naar het veld te vertalen.

Het Hoofd Grootschalige Redding maakt zoals juist is beschreven deel uit van de sectie Brandweezorg en heeft de volgende kerntaken:

1. Inrichten van de Taakorganisatie Grootschalige Ontsmetting;
2. Adviseren, informeren en rapporteren.

Het Hoofd Grootschalige Ontsmetting ontvangt leiding van, en legt verantwoording af aan de AC-B. De locatie waar het peloton CBRN wordt ingezet is bepalend voor de wijze van aansturing van de pelotonscommandant CBRN. De inhoudelijke aanpak van de CBRN-taak wordt verzorgd door het Hoofd Grootschalige Ontsmetting, maar de directe aansturing kan verschillend zijn. Indien het peloton wordt ingezet in het brongebied wordt de pelotonscommandant CBRN aangestuurd door de OvD-B.

Wanneer de ontsmettingseenheid echter buiten het brongebied wordt ingezet, bijvoorbeeld bij de ingang van een ziekenhuis, kan de pelotonscommandant worden aangestuurd door het Hoofd Grootschalige Ontsmetting zelf.

Naast het ontsmetten van burgers kan het ontsmetten van infrastructuur, objecten, hulpverleningsmateriaal en voertuigen om de verdere verspreiding van besmetting te voorkomen nodig zijn. Dit is niet georganiseerd door de brandweer maar er kan een beroep gedaan worden bij het Ministerie van Defensie. In het kader van Civiel Militaire Samenwerking zijn hier afspraken over gemaakt. Daarnaast beschikt Defensie over extra advies en assistentiecapaciteit en over gespecialiseerde meetteams. Omdat Defensie geen onderdeel uitmaakt van het crisisplan worden deze activiteiten gedaan onder de procesverantwoordelijkheid van de brandweer.

4.6 Hoofd Informatie Brandweezorg (HIN-B)

Het Hoofd Informatie Brandweezorg (HIN-B) maakt deel uit van de sectie Brandweezorg, welke opkomt in het Regionaal Coördinatie Centrum. Het HIN-B geeft sturing aan het informatieproces binnen de sectie Brandweezorg en geeft gevraagd en ongevraagd advies aan de AC-B. Het HIN-B ontvangt leiding van, en legt verantwoording af aan de AC-B.

Het Hoofd Informatie heeft de volgende kerntaken:

1. Inrichten van het informatieproces binnen de sectie Brandweezorg;
2. Zorg dragen voor het informatieproces in de sectie Brandweezorg;
3. Afstemmen met andere HIN's en de informatiemanager ROT.

Daarnaast voert het HIN-B de volgende werkzaamheden uit:

- monitoring het totaalbeeld;
- het aanvullen van dit beeld van de eigen discipline;
- het toezien op onvolledigheden / onjuistheden / tegenstrijdigheden in het totaalbeeld waar het de eigen discipline betreft of raakt.

Het HIN-B is belast met het tijdig en in de juiste kwaliteit / kwantiteit verwerven, verwerken en verstrekken van informatieproducten. De HIN-B zorgt voor het brandweerbeeld in de netcentrische omgeving.

De feitelijke personele invulling van de sectie Brandweezorg is afhankelijk van de omvang en complexiteit van het incident en de geactiveerde processen. In elk geval heeft één van de medewerkers de rol van Hoofd Informatie Brandweezorg. In onze regio worden de rollen HIN-B en HON-B in beginsel uitgevoerd door dezelfde persoon (op dit moment de Stafffunctionaris ROT).

4.7 Hoofd Ondersteuning Brandweezorg (HON-B)

Het Hoofd Ondersteuning Brandweezorg (HON-B) maakt deel uit van de sectie Brandweezorg welke opkomt in het Regionaal Coördinatie Centrum. Het HON-B adviseert de sectie Brandweezorg over logistieke ondersteuning. Het HON-B ontvangt leiding van en legt verantwoording af aan de AC-B.

Het Hoofd Ondersteuning heeft de volgende kerntaken:

1. Inrichten van de organisatie van het ondersteuningsproces binnen de sectie Brandweezorg;
2. Zorg dragen voor het logistiek, aflossing en restdekking binnen de brandweezorg;
3. Zorg dragen voor het ondersteuningsproces in de sectie Brandweezorg.

Het HON-B is verantwoordelijk voor de aansturing van de logistieke coördinatoren en voor de organisatie, kwaliteit en voortgang van het ondersteuningsproces tijdens het grootschalige brandweeroptreden. Voor zijn werkzaamheden onderhoudt het HON-B contact met de logistieke verantwoordelijken in het veld om inzicht te krijgen in de behoeften ten aanzien van aflossing en verzorging. Daarnaast draagt hij zorg voor een plan voor de restdekking. Ook het Ondersteunings-team Brandweer (OT B), het TCO of een ander ondersteunend team (zoals het Begrafenis Bijstandsteam) kan door het HON-B worden ingezet.

De feitelijke personele invulling van de sectie Brandweezorg is afhankelijk van de omvang en

complexiteit van het incident en de geactiveerde processen. In elk geval heeft één van de medewerkers de rol van Hoofd Ondersteuning. In onze regio worden de rollen HIN-B en HON-B in beginsel uitgevoerd door dezelfde persoon (op dit moment de Stafffunctionaris ROT).

4.8 Coördinator Verkenningseenheid (CVE) / AGS-ROT

De Coördinator Verkenningseenheid (CVE) en de AGS-ROT maken deel uit van de sectie Brandweezorg die opkomt in het Regionaal Coördinatie Centrum. De CVE zorgt voor het aansturen en coördineren van de verkenningseenheden die in het effectgebied metingen moeten verrichten. Hij interpreteert en analyseert de aan hem doorgegeven waarnemingen en meetresultaten. De CVE is in staat een inschatting te maken van de grootte van het effectgebied en de daarbij horende risico's voor de bevolking in dat effectgebied. De AGS-ROT richt zich meer op de advisering naar de AC-B (en kan mogelijk ook een toelichting geven in het ROT), de CVE richt zich vooral op de coördinatie van de verkenningseenheden. De AGS-ROT adviseert de AC-B over de te nemen noodzakelijke maatregelen, al dan niet via de Hoofd Bron- en Emissiebestrijding, afhankelijk van het incidenttype kunnen de functies AGS-ROT en CVE worden gecombineerd door één persoon. In onze regio worden de rollen AGS-ROT en CVE in beginsel uitgevoerd door dezelfde persoon.

4.9 Officier van Dienst-Brandweezorg (OvD-B)

De OvD-Brandweezorg (OvD-B) vertegenwoordigt de brandweer in het CoPI. De OvD-B geeft leiding aan de uitvoerende brandweerprocessen in het veld. Met OvD-Brandweezorg wordt in dit verband de brandweerfunctionaris bedoeld die in het veld de leiding heeft over de brandweerinzet. Afhankelijk van het incident en de geldende commando- en adviesstructuur kan dit een OvD of HOvD zijn. Het maakt niet uit hoeveel eenheden of pelotons in het veld worden aangestuurd door de OvD-Brandweezorg.

Praktisch gezien zal in VRHM de rol OvD-Brandweezorg bijna altijd worden uitgevoerd door een HOvD.

4.10 Adviseur Gevaarlijke Stoffen (AGS)

De Adviseur Gevaarlijke Stoffen (AGS) maakt deel uit van de taakorganisatie Bron- en Emissiebestrijding. De AGS adviseert de OvD-B ter plaatse bij een incident met gevaarlijke stoffen. De AGS geeft hierbij eerst een expertadvies onder tijdsdruk (bij onmiddellijke bedreiging van mensenlevens). Daarna volgt een berekend vervolgadvisie op grond van een situatie-inschatting. De adviezen gaan over redding, bronbestrijding, gevolgen voor het effectgebied, ontsmetting en afhandeling van het incident na stabilisatie. De AGS coördineert de verkenningseenheden in het brongebied. Hij is ook intermediair tussen het lokaal commando en externe deskundigheid.

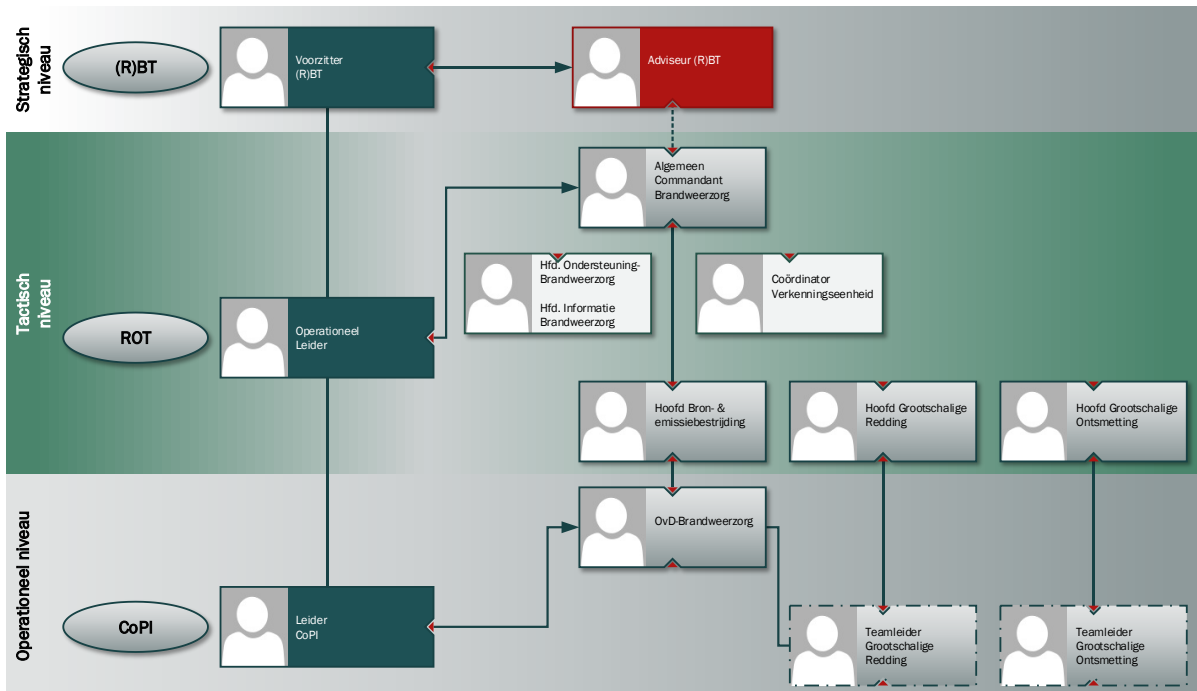
4.11 Overige medewerkers

De overige uitvoerende medewerkers brandweezorg voeren diverse taken uit op het gebied van brandweezorg. Zij komen op, op de locatie die hen bij de alarmering is medegedeeld en ontvangen leiding van en leggen verantwoording af aan de bevelvoerder, pelotonscommandant of andere functionaris die een sleutelrol vervult, die besloten heeft om de betreffende medewerker te alarmeren.

Bijlage 1 Personele bezettingsmatrix

Piket	Rol
Adviseur Gevaarlijke Stoffen	<p><i>In Regionaal Operationeel Team (ROT):</i></p> <ul style="list-style-type: none"> - Adviseur Gevaarlijke Stoffen ROT (AGS-ROT) <p><i>In CoPI:</i></p> <ul style="list-style-type: none"> - Adviseur Gevaarlijke Stoffen (AGS)
Commandant van Dienst	<p><i>In (Regionaal) Beleidsteam:</i></p> <ul style="list-style-type: none"> - Adviseur (R)BT <p><i>In Regionaal Operationeel Team (ROT):</i></p> <ul style="list-style-type: none"> - Alg. Commandant Brandweezorg (AC-B) - Operationeel Leider (OL)
Hoofdofficier van Dienst (HOvD)	<p><i>In Regionaal Operationeel Team (ROT):</i></p> <ul style="list-style-type: none"> - Alg. Commandant Brandweezorg (AC-B) - Hoofd Bron- en emissiebestrijding (H-BE) - Hoofd Grootschalige Redding (H-GRED) - Hoofd Grootschalige Ontsmetting (H-GRO) <p><i>In CoPI:</i></p> <ul style="list-style-type: none"> - OvD-Brandweezorg (OvD-B) - Leider CoPI <p><i>Overig:</i></p> <ul style="list-style-type: none"> - (plv.) Compagniescommandant
Meetplanleider	<ul style="list-style-type: none"> - Coördinator Verkenningseenheid (CVE)
Officier van Dienst (OvD)	<p><i>In CoPI:</i></p> <ul style="list-style-type: none"> - OvD-Brandweezorg (OvD-B) <p><i>Overig:</i></p> <ul style="list-style-type: none"> - Pelotonscommandant
Staffunctionaris Brandweer	<p><i>In Regionaal Operationeel Team (ROT):</i></p> <ul style="list-style-type: none"> - Hoofd Informatie Brandweezorg (HIN-B) - Hoofd Ondersteuning Brandweezorg (NOH-B)

Bijlage 2 Organigram sectie Brandweezorg



Bijlage 3 Afkortingen

AC-B	Algemeen Commandant Brandweezorg
AGS	Adviseur Gevaarlijke Stoffen
AGS-ROT	Adviseur Gevaarlijke Stoffen-ROT
BBT	Begrafenis Bijstandsteam
BOE	Basis Ontsmettingseenheid
(R)BT	(Regionaal) Beleidsteam
CBRN	Chemische, Biologische of Radiologische/nucleaire stoffen
CMS	Civiel Militaire Samenwerking
CoPI	Commando Plaats Incident
CvD	Commandant van Dienst
CVE	Coördinator Verkenningseenheid
GBO	Grootschalig Brandweeroptreden
GOE	Grootschalige Ontsmetting
GRIP	Gecoördineerde Regionale Incident Bestrijdingsprocedure
H-BE	Hoofd Bron- & emissiebestrijding
H-GRED	Hoofd Grootschalige Redding
H-GRO	Hoofd Grootschalige Ontsmetting
HIN-B	Hoofd Informatie Brandweezorg
HON-B	Hoofd Ondersteuning Brandweezorg
HOVD	Hoofdofficier van Dienst
IBGS	Incidentbestrijding Gevaarlijke Stoffen
LCMS	Landelijk Crisis Management Systeem
NCC	Nationaal Coördinatie Centrum
OL	Operationeel Leider
OM	Openbaar Ministerie
OT-B	Ondersteuningsteam Brandweer
OvD-B	Officier van Dienst Brandweezorg
RCC	Regionaal Coördinatie Centrum
ROC	Regionaal Operationeel Centrum
ROT	Regionaal Operationeel Team
STH	Specialisme Technische Hulpverlening
TCO	Team Collegiale Ondersteuning
TO-BE	Taakorganisatie Bron- & emissiebestrijding
TO-GRED	Taakorganisatie Grootschalige Redding
TO-GRO	Taakorganisatie Grootschalige Ontsmetting
TO-INF	Taakorganisatie Informatie
TO-OND	Taakorganisatie Ondersteuning
USAR	Urban Search And Rescue
VRHM	Veiligheidsregio Hollands Midden
WVR	Wet Veiligheidsregio's