

Gemeenschappelijke Regeling
Regionale Brandweer en GHOR Hollands Midden
Leiden

Programmabegroting 2011 en meerjarenramingen 2012-2014

Veiligheidsregio Hollands Midden

Inhoud

	Blad
Inleiding	3
Leeswijzer	5
Stappen op weg naar de veiligheidsregio	11
Missie, visie en doelstelling Veiligheidsregio Hollands Midden	15
Beleidsbegroting 2011	19
1. Programmaplan Brandweer	21
2. Programmaplan GMK	31
3. Programmaplan GHOR	37
4. Programmaplan Veiligheidsbureau	44
5. Programmaplan Oranje Kolom	50
6. Paragrafen	54
Financiële begroting 2011	67
1. (Meerjarig) overzicht van baten en lasten en de toelichting	69
2. Uiteenzetting van de financiële positie en de toelichting	75
Bijlagen	89
1. Overzicht van productenramingen 2010-2011	91
2. Inwonerbijdragen per gemeente per jaarschijf	95
3. Inwonerbijdragen per gemeente per programma	97
Vaststellingsbesluit programmabegroting 2011	98

INLEIDING

In de vergadering van het Algemeen Bestuur van 25 maart 2010 zijn de begrotingsuitgangspunten vastgesteld voor de begroting 2011 en de meerjarenramingen 2012-2014.

Met de vaststelling van de begrotingsuitgangspunten heeft het Algemeen bestuur besloten:

- het bestaand beleid, als verwoord in de Perspectiefnota 2010, te handhaven;
- de indexeringsgraad voor 2011 vast te stellen op 0%.

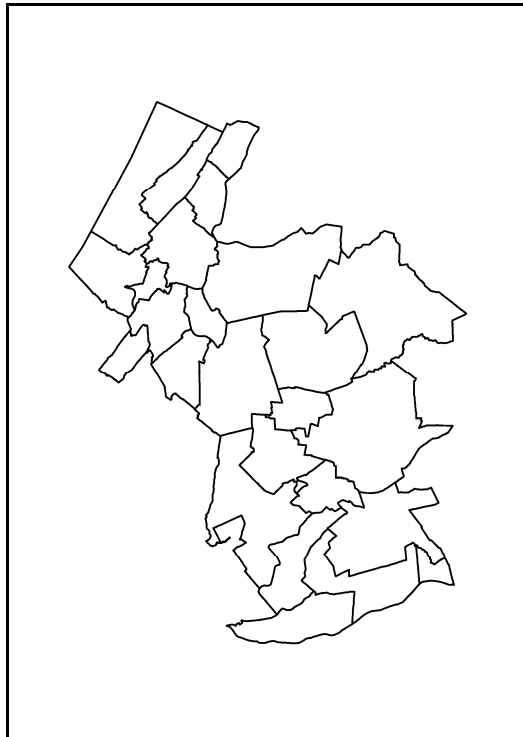
Behandeling en vaststelling

Het proces vereist vaststelling van de programmabegroting in het Algemeen Bestuur op 24 juni 2010 gezien het toezichtregime van de provincie. Het vereist voorts dat zo spoedig mogelijk na de vergadering van het Dagelijks Bestuur op 22 april 2010 de ontwerp-programmabegroting aan de gemeenteraden van de deelnemende gemeenten toegezonden wordt in verband met het voldoen aan de termijn waarop zij hun zienswijze kenbaar kunnen maken. De ingekomen reacties worden te zijner tijd separaat ingebracht in de vergadering van het Algemeen Bestuur.

Zoals ook in het voorstel tot vaststelling van de begrotingsuitgangspunten is benadrukt, geschiedt de vaststelling op 24 juni 2010 voor de huidige gemeenschappelijke regeling en de wettelijk opgedragen taken en in de veronderstelling dat alle gemeenteraden kunnen instemmen met wijziging van de gemeenschappelijke regeling en dat alle gemeenteraden, behoudens die van Katwijk, hun lokale brandweertzorg overdragen.

LEESWIJZER

Samenwerkingsverband van gemeenten en citeertitel



De Regionale Brandweer en GHOR Hollands Midden is een samenwerkingsverband krachtens de Wet gemeenschappelijke regelingen 1992. Na de vorming van de Zuidplas-gemeente en de met de voorgenomen gemeentelijke herindeling van Bodegraven/Reeuwijk telt het samenwerkingsverband op 1 januari 2011 25 gemeenten en ruim 758.000 inwoners.

Op 1 januari 2006 is de gemeenschappelijke regeling in werking getreden. Het openbaar lichaam Regionale Brandweer en GHOR Hollands Midden bezit rechtspersoonlijkheid en is gevestigd in Leiden. Het openbaar lichaam heeft in het werkgebied van de aangesloten gemeenten tot doel de belangen te behartigen van de aan de regeling deelnemende gemeenten op het terrein van brandweer, de geneeskundige hulpverlening bij zware ongevallen, rampen en rampenbestrijding en een gecoördineerde inzet te realiseren van bij zware ongevallen en rampen betrokken organisaties, instellingen en diensten. Dit doel is vastgelegd in de gemeenschappelijke regeling.

De uitoefening van de taken ligt nu met name verankerd in de Brandweerwet 1985 en de Wet geneeskundige hulpverlening bij ongevallen en rampen. De uitvoering van de taken geschiedt voorts rekening houdend met de landelijke ontwikkelingen op het gebied van kwaliteitszorg en toezicht, versterking van multidisciplinaire rampenbestrijding als opmaat voor de veiligheidsregio, het verbeteren van het veiligheidsbewustzijn en versterking van brandweer- en GHOR-taken.

Inmiddels heeft het Algemeen Bestuur op 18 december 2009 besloten tot wijziging van de gemeenschappelijke regeling en deze ter besluitvorming voorgelegd aan de gemeenteraden van de deelnemende gemeenten. Met de wijziging is geanticipeerd op de inwerkingtreding van de Wet veiligheidsregio's en de mogelijkheid van gemeenten om hun lokale brandweezorg over te dragen aan de regionale brandweer. Deze thema's, namelijk het voldoen aan de eisen die de wet en de daarbij behorende kwaliteitsbesluiten stellen aan de veiligheidsregio's alsmede de overdracht van de lokale brandweezorg, komen in deze begroting, zowel in beleidsmatige als in financiële zin, nadrukkelijk aan de orde.

Waar de afkorting RB en GHOR HM in het vervolg wordt gebruikt staat deze voor de Gemeenschappelijke Regeling Regionale Brandweer en Geneeskundige Hulpverlening bij Ongevallen en Rampen Hollands Midden. In het vervolg worden Algemeen Bestuur en Dagelijks Bestuur afgekort tot AB respectievelijk DB.

Programmabegroting RB en GHOR HM

De RB en GHOR HM is gehouden zijn jaarstukken op te stellen volgens het Besluit Begroting en Verantwoording provincies en gemeenten (Besluit BBV).

Hierbij wordt de programmabegroting van de RB en GHOR HM voor 2011 aangeboden. De programmabegroting 2011 kent een beleids- en een financiële begroting en het bevat een bijlagendeel.

De beleidsbegroting

De beleidsbegroting bestaat uit vijf programmaplannen en de (verplichte) paragrafen. Het programmaplan is opgebouwd uit de beleidstaken die in het kader van de RB en GHOR HM de veiligheidsketen weerspiegelen. Op basis van de financiële verordening, vastgesteld door het AB op 26 juni 2008, worden de activiteiten begroot en verantwoord naar lasten en baten in vijf programma's. Deze programma's zijn Brandweer, Gemeenschappelijke Meldkamer (GMK), GHOR, Veiligheidsbureau en Oranje Kolom. Ten aanzien van de programmabegroting stelt het AB per programma vast:

- a. het kader waarbinnen het beleid wordt uitgevoerd;
- b. de doelstelling en het beoogd resultaat;
- c. de voorgenomen activiteiten om de doelstelling te kunnen bereiken;
- d. de baten en de lasten.

Vervolgens wordt in de verplichte paragrafen ingegaan op:

- Weerstandsvermogen (reserves en voorzieningen, risico's)
- Onderhoud kapitaalgoederen
- Financiering
- Bedrijfsvoering
- Verbonden partijen

De financiële begroting

De financiële begroting omvat een (meerjarig) overzicht van baten en lasten voorzien van een toelichting, een en ander naar analogie van de programma's volgens de beleidsbegroting.

Hoofdstuk 1 van de financiële begroting omvat achtereenvolgens een uiteenzetting van:

- de programmabegroting 2010 als referentiekader
- de toepassing van loon- en prijsbijstelling
- het meerjarig overzicht van baten en lasten;
- waarderingsgrondslagen en de gronden waarop de meerjarenramingen zijn gebaseerd

Hoofdstuk 2 van de financiële begroting omvat achtereenvolgens een uitwerking van met name:

- de algemene financiële positie
- de voorgenomen investeringen en financiering daarvan
- stand en verloop van reserves, voorzieningen en bekleemde middelen
- inzicht in de omvang van de rijksbijdrage

De bijlagen bij de begroting

De bijlagen bevatten de productenramingen en de gebruikelijke overzichten van de inwonerbijdragen. Deze laatste zijn, gespecificeerd per gemeente per jaarschijf en per programma.

Begrotingswijzigingen 2010

In de programmabegroting 2011 zijn de ramingen 2010 opgenomen. Bij het aanbieden van de programmabegroting 2011 zijn nog geen begrotingswijzigingen voor het dienstjaar 2010 aan de orde geweest.

Bestuurlijke rapportages 2010

De realisatie van de doelstellingen wordt periodiek getoetst en de begroting op over- en onderuitputting beoordeeld. De uitkomsten worden per kwartaal aan het bestuur gerapporteerd. De inrichting van de tussentijdse rapportages sluit aan bij de programma-indeling van de begroting.

Financieel toezicht door Gedeputeerde Staten

Bij het opstellen van de begroting 2011 zijn de door het college van gedeputeerde staten aangegeven criteria voor de bepaling van het toezichtregime in acht genomen:

- deelnemende gemeenten zijn in de gelegenheid gesteld te reageren op de ontwerpbegroting;
- met vaststelling van de jaarrekening 2009 en de programmabegroting 2011 in de openbare vergadering van het AB op donderdag 24 juni 2009 en verzending op vrijdag 25 juni 2009 wordt voldaan aan de eis van tijdige inzending;
- met betrekking tot de gemeenschappelijke regelingen en het duale stelsel is het overgangsrecht nog steeds van kracht;
- de financiële begroting is 'BBV-proof' waarbij zoveel mogelijk is aangesloten bij de door het provinciebestuur aangedragen modellen;
- aan het aspect van rechtmatigheid is overeenkomstig de wens van het provinciebestuur in de paragraaf bedrijfsvoering aandacht besteed.
- bijzondere aandacht is besteed aan het beperken van en het treffen van maatregelen ter beheersing van risico's.

Begrotingsuitgangspunten 2011

In de afgelopen jaren betekende de vaststelling van de perspectiefnota de feitelijke start voor het nieuwe begrotingsproces. Het vaststellen van de perspectiefnota is verankerd in de door het AB vastgestelde financiële verordening. In de perspectiefnota wordt beoogd op hoofdlijnen een beslissingskader te bieden voor de begroting en de daarmee verbonden gevolgen voor de programma's in beleidsmatige en budgettaire zin.

Op 18 december 2009 besloot het AB de gemeenschappelijke regeling te wijzigen. Hierbij is vastgesteld dat deze wijziging niet eerder in gaat dan 1 juli 2010. De gewijzigde gemeenschappelijke regeling is aangepast in het licht van de nieuwe Wet Veiligheidsregio's. De wet kent een belangrijke functie toe aan de instrumenten meerjarig beleidsplan en risicoprofiel. In de komende jaren ontstaat een belangrijke synergie tussen het wettelijk voorgeschreven meerjarige beleidsplan en de daarbij behorende financiële kaders voor de begroting en de meerjarenramingen. In die zin zal het door het AB vast te stellen beleidsplan worden voorzien van een financiële paragraaf, dat richting geeft aan die samenhang tussen beleidsmatige en budgettaire kaders voor de komende jaren.

In het beleidsplan en in de vast te stellen programmabegroting is de inbreng van de deelnemende gemeenten gewaarborgd. De jaarlijkse perspectiefnota komt hiermee in de toekomst te vervallen en de functie daarvan wordt geïntegreerd in het meerjarig beleidsplan.

Omdat de Wet veiligheidsregio's nog niet in werking is getreden was het in formele zin nodig de perspectiefnota vast te stellen. In overleg met de portefeuillehouder is gekozen om deze nu 'begrotingsuitgangspunten' te noemen, de functie die er aan toegekend wordt is evenwel dezelfde. Concreet heeft het AB voor 2011 de volgende begrotingsuitgangspunten vastgesteld:

1. beleids- en financiële kaders begroting 2010 jaarschijf 2011 gehanteerd

In het huidige regime – de nu vigerende gemeenschappelijke regeling en financiële verordening – gaat aan de programmabegroting 2011 vooraf de vaststelling van de perspectiefnota voor 2011. De laatst vastgestelde beleids- en financiële kaders zijn vastgesteld in de programmabegroting 2010. Voor de begrotingsuitgangspunten 2011 wordt in beginsel aangehaakt bij deze kaders zoals ze in de jaarschijf 2011 van de begroting 2010 waren vastgelegd.

2. programma brandweer

Het programma brandweer wordt ingevuld in overeenstemming met het AB-besluit van 18 december 2009.

3. programma GMK

Het programma GMK vereist specifieke aandacht. In 2009 ontstond een aanzienlijk tekort. Hierop is bestuurlijk gerapporteerd en aangekondigd dat zowel de integrale beheerovereenkomst als ook de begroting van de GMK zouden worden herzien. Bij de herijking van de GMK-begroting is gebleken dat aan de uitvoering van het programma GMK substantiële en structurele meerkosten zijn verbonden. Dit tekort wordt tijdelijk opgelost met incidentele maatregelen. Wanneer de herziening van de integrale beheerovereenkomst is afgerond en de resultaten van een businesscase multidisciplinaire intake bekend zijn, wordt een structurele oplossing voorgesteld.

4. programma GHOR

Het programma GHOR kent geen specifieke nieuwe voorstellen, behoudens mogelijk effecten die straks uit de Wet Veiligheidsregio's voortvloeien.

5. programma Veiligheidsbureau

Ten aanzien van het programma Veiligheidsbureau worden de huidige kaders gecontinueerd, inclusief de huidige verdeling van de kosten verdeeld over politie, brandweer en GHOR, ieder voor 1/3 deel. Met het oog op de vorming van de veiligheidsregio wordt in 2010 een separaat voorstel ingebracht om te komen tot de structurele inrichting van het Veiligheidsbureau.

6. programma Oranje Kolom

Met betrekking tot de Oranje Kolom dient nog structurele dekking te worden geboden voor de inzet van de functie van coördinerend functionaris. In de Wet veiligheidsregio's, artikel 36 (*Coördinerend functionaris*), staat; "Het bestuur van de veiligheidsregio wijst een functionaris aan die is belast met de coördinatie van de maatregelen en voorzieningen die de gemeenten treffen met het oog op een ramp of crisis". Gezien de eis vanuit de wet en de nog bestaande onduidelijkheid over hoe deze in concurrentie is met de overige eisen, wordt voorgesteld de coördinerend gemeentesecretaris of coördinerend functionaris vanaf 2012 te dekken uit de verhoging van de rijksbijdrage. Als alle maatregelen duidelijk zijn, nodig om te voldoen aan de eisen vanuit de wet en de Kwaliteits-AMvB's, kunnen bestuurlijke keuzen worden gemaakt en worden bezien of de dekking van de coördinerend functionaris structureel uit de verhoging van die rijksbijdrage kan worden gedekt.

7. hanteren van loon- en prijsindexen

De te hanteren loon- en prijsindexen worden jaarlijks door het AB vastgesteld. Hierbij spelen de volgende aspecten een rol. Enerzijds een gewenste afstemming met de collega-gemeenschappelijke regelingen in het werkgebied van Hollands Midden. Onder verwijzing naar het eindrapport ontvlechtingprotocol, heeft u zich eerder uitgesproken dat voor de jaren vanaf 2011 nieuw beleid wordt geformuleerd om tot één methodiek ter bepaling van de loon- en prijsontwikkeling te komen voor de gemeenschappelijke regelingen in de regio Hollands Midden. Hiertoe worden begin 2010, met het oog op de voorbereidingen van begrotingsopstellingen van gemeenschappelijke regelingen vanaf 2011, nadere voorstellen gedaan. Initiatieven daartoe worden genomen door een daartoe uit het DB aangewezen lid.

Gezien het reeds in gang gezette begrotingsproces en het overleg dat met meerdere gemeenschappelijke regelingen moet worden gevoerd is tijdelijk een 'bypass' vereist. Daarbij is aan zowel de Regionale Dienst Openbare Gezondheidszorg Hollands Midden (RDOG), Politie Hollands Midden, de Nederlandse Zorgautoriteit en de controllers van Alphen aan den Rijn, Gouda en Leiden gevraagd welke indexen zij gaan hanteren. Deze variëren van een nullijn, 0,48% op basis van de meicirculaire 2009, tot een beperkte index voor lonen en prijzen van 0,5% tot 2%. Naar de huidige macro-economische inzichten hanteert het Centraal Planbureau 1,25% voor gemiddelde contractlonen en 1,0% voor consumentenprijsindex (kerngegevens 2010).

Het AB wenst de nullijn te hanteren maar realiseert zich dat, mocht de ontwikkeling van de loon- en prijsstijgingen zich in opwaartse zin bewegen, en dit wordt opgelost binnen de exploitatie, dit dan is te beschouwen als een extra bezuinigingsrealisatie.

8. allocatie structurele rijksbijdragen BDVR

Met het oog op de nieuwe kwaliteitseisen uit de Wet Veiligheidsregio's verstrekt het rijk door de Brede Doeluitkering Veiligheidsregio's (BDVR) vanaf het jaar 2010 aanvullende middelen. Daar tegenover staan verplichtingen! Een deel van dit geld is in de begroting 2010 geormerkt op basis van initiële inschattingen. Deze oormerking wordt terug gedraaid. Besteding kan pas plaatsvinden nadat het AB een besluit heeft genomen op basis van gefundeerde voorstellen, waarin expliciet is geduid op welke wijze en wanneer de kwaliteitseisen worden bereikt.

9. Motie 5% bezuinigingen gemeente Teylingen

Bij brief van 16 december 2009 heeft het college van Teylingen het dagelijks bestuur van de regeling op de hoogte gesteld van de moties van de gemeenteraad van Teylingen, waarin alle gemeenschappelijke regelingen een bezuinigingstaakstellingen van minimaal 5% wordt opgedragen. Achtergrond vormt de aangekondigde verlaging van de algemene uitkering uit het gemeentefonds. Hierdoor zijn omvangrijke ombuigingen bij gemeenten onvermijdelijk. Het signaal van de gemeenteraad van Teylingen is duidelijk. Soortgelijke signalen komen ook uit andere gemeenten.

De begroting van de gemeenschappelijke regeling bestaat uit vijf afzonderlijke programma's. De nieuwe Brandweer Hollands Midden heeft reeds bij de start een efficiencytaakstelling gekregen van 5% over het totale brandweerbudget. Deze taakstelling wordt in drie jaarlijkse tranches bereikt. Het gaat om een taakstelling van ruim twee miljoen euro. De nieuwe brandweerorganisatie levert hiermee al een substantiële bijdrage aan de gemeentelijke ombuigingen. Verder heeft de nieuwe Brandweer Hollands Midden de opdracht gekregen te starten met het onderzoeken van mogelijkheden om de gemeentelijke bijdrage aan de nieuwe brandweerorganisatie te dekken uit de uitkering voor de brandweezorg uit het Gemeentefonds (Cebeon-norm). Deze uitkering uit het Gemeentefonds is ongeveer 17% lager dan de totale huidige gemeentelijke brandweerbudgetten (cijfers 2009). Op dit moment wordt de nieuwe brandweerorganisatie opgebouwd. Een belangrijk uitgangspunt hierbij zijn bovengenoemde taakstellingen. Uit de gemeentelijke brandweerbudgetten is ongeveer 22%

beschikbaar voor overheadkosten. Dit is een beperkt budget voor een startende organisatie. Gelet op de reeds afgesproken 5% taakstelling, de toekomstige taakstelling richting Cebeon-norm en het beperkte budget voor overheadkosten, is een verdere taakstelling binnen het programma Brandweer niet verantwoord.

Voor de overige programma's binnen de begroting van de gemeenschappelijke regeling is duidelijk dat de organisatie voor belangrijke uitdagingen staat bij de invoering van de kwaliteitseisen uit de Wet Veiligheidsregio's. De financiële effecten hiervan zijn nog niet volledig te duiden. Verder is het programma Veiligheidsbureau zeer beperkt van omvang (2 fte) en is het programma Oranje Kolom (Bureau Gemeentelijke Crisisbeheersing) net opgestart. Om deze redenen wordt voorgesteld aan deze programma's geen bezuinigingstaakstelling op te dragen zoals bedoeld door de gemeente Teylingen en het huidige begrotingsniveau te handhaven.

Behandeling

De ontwerp-programmabegroting 2011 is tot stand gekomen nadat het AB zich in door middel van de begrotingsuitgangspunten heeft uitgesproken over de gewenste bestuurlijke richting. Op grond van het bepaalde in de gemeenschappelijke regeling legt het DB de ontwerp-programmabegroting voor aan de deelnemende gemeenteraden. Dit gebeurt minimaal zes weken voorafgaande aan de vergadering van het AB. De ontwerp-programmabegroting wordt zo spoedig mogelijk na de vergadering van het DB op 22 april 2010 aangeboden. De ingekomen reacties worden via de portefeuillehouder rechtstreeks in de vergadering van het AB ingebracht. De vaststelling van de programmabegroting 2011 is gepland in de openbare vergadering op 24 juni 2010.

STAPPEN OP WEG NAAR DE VEILIGHEIDSREGIO

De negen basisniveaus volgens de Kabinetsvisie

In juli 2006 wilde het kabinet de zogenoemde basisniveaus geregeld hebben. Samen vormen deze punten de minimale bestuurlijke en organisatorische infrastructuur voor de regio als eerste stap naar effectief functionerende veiligheidsregio's waar integraal aan veiligheidsvraagstukken wordt gewerkt. Deze basisniveaus zijn:

1. verdere regionalisering van het beheer van de brandweer;
2. integratie van de besturen van de regionale brandweer en GHOR;
3. regionalisering van de beheersaspecten van de rampenbeheersing;
4. verplichte bestuurlijke samenwerking van regionale brandweer en GHOR met politie;
5. doorzettingsmacht van het regionaal hulpverleningsbestuur;
6. versterken bevoegdheden van de regionaal commandant brandweer;
7. pro-actie en preventie (adviesrol regio);
8. versterking GHOR;
9. financieringssystematiek.

Met de vorming van de gemeenschappelijke regeling werd voldaan aan de beoogde bestuurlijke integratie tussen regionale brandweer en GHOR. Daarnaast is een convenant gesloten met het Regionaal College van Politie Hollands Midden zodat ook deze beoogde samenwerking tot stand werd gebracht. Aansluitend werd een visiedocument bestuurlijk vastgesteld en aan het ministerie van Binnenlandse Zaken en Koninkrijksrelaties (BZK) aangeboden.

Basisvereisten Crisismanagement

De rampenbestrijding en crisisbeheersing in Nederland moet worden verbeterd. De norm waaraan moet worden voldaan is begin 2007 vastgelegd in de Basisvereisten Crisismanagement. Deze vereisten zijn onderverdeeld in vier verschillende processen:

1. melding & alarmering
2. op- & afschaling
3. leiding & coördinatie
4. informatiemanagement

De Wet Veiligheidsregio's stelt nadrukkelijk kwalitatieve en kwantitatieve eisen aan het niveau van de crisisbeheersing waar veiligheidsregio's aan dienen te voldoen. De afgelopen jaren is door de RB en GHOR HM en haar partners sterk ingezet op het versterken van de multidisciplinaire coördinatiestructuren en processen. Dit heeft ondermeer geleid tot een nieuwe Gecoördineerde Regionale IncidentenbestrijdingsProcedure (GRIP) regeling, het operationaliseren van het nieuwe Regionaal Coördinatie Centrum (RCC), en de introductie en operationalisering van MultiTeam, inmiddels opgevolgd door het netcentrisch werken met gebruikmaking van CEDRIC.

De door de minister van BZK opgestelde Basisvereisten Crisismanagement stellen echter aanvullende eisen aan het stelsel van multidisciplinaire coördinatiemechanismen. Aangezien de basisvereisten nader worden aangescherpt is nog niet exact duidelijk welke gevolgen dit voor de regio Hollands Midden heeft.

Wel duidelijk is dat aanvullende inspanningen vereist zijn ten aanzien van de opkomsttijden van Commando Plaats Incident (CoPI), Regionaal Operationeel Team (ROT), Beleidsteam en Regionaal Beleidsteam (RBT) en het operationeel maken van de secties informatievoorziening bij de afzonderlijke operationele staven.

Dit zal ondermeer met zich meebrengen dat functionarissen gepiketteerd worden conform de Basisvereisten Crisismanagement. De kosten die samenhangen met het ROT-piket bedragen naar verwachting op jaarbasis circa € 75.000. De kosten die samenhangen met de implementatie van de overige eisen zijn nog onbekend.

Ter versterking van de operationele voorbereiding van de brandweer wordt ook voortgegaan met het opzetten van een informatie managementsysteem binnen de brandweerkolom voor de operationele informatievoorziening in de repressieve fase.

Het gaat hierbij om het ontsluiten van specifieke interne en externe gegevensbronnen en het beschrijven en implementeren van operationele informatie-uitwisselingsprocessen. Voor deze functie dient binnen de organisatie van de regionale brandweer beleids capaciteit op het gebied van operationele informatievoorziening gerealiseerd te worden. Hiervoor is een bedrag van circa € 70.000 benodigd.

Onderdeel van dit versterkingstraject is tevens de conversie van het rampencoördinatiesysteem MultiTeam naar CEDRIC. Het gebruik van een dergelijk systeem heeft inmiddels zijn nut meer dan bewezen, zowel bij oefeningen als tijdens daadwerkelijke inzetten. Een dergelijk systeem is daarom bij een serieuze aanpak van de crisisbeheersing onontbeerlijk. Het ministerie van BZK heeft zich gecommitteerd aan de uitrol en implementatie van CEDRIC op landelijk niveau, waarmee MultiTeam feitelijk een landelijk systeem wordt. Voor de RB en GHOR HM (en haar partners) betekent dit dat – ondanks de financiële ondersteuning door BZK – in de begroting ruimte dient te worden gemaakt voor de continuering van MultiTeam/CEDRIC vanaf 2010. De beschikbare dekking uit de reserve MultiTeam loopt af. In deze begroting zijn de kosten van CEDRIC – groot € 113.000 – gedekt uit de rijksbijdrage. Met de invoering van CEDRIC wordt voldaan aan een belangrijke voorwaarde van de basisvereisten crisismanagement, te weten het informatiemanagement.

De afspraken in het Convenant

Op 9 juli 2008 is het Convenant VRHM 2008-2009 ondertekend door de minister van BZK, mevrouw G. ter Horst, en de heer W.M. Cornelis namens het AB VRHM. Hierin verplichtten partijen elkaar om de twee doelstellingen, namelijk het binnen twee jaar de rampenbestrijding en crisisbeheersing op orde te brengen en te komen tot professioneel georganiseerde veiligheidsregio's, te realiseren. In het convenant stonden de volgende verplichtingen:

rampenbestrijding en crisisbeheersing op orde

Omdat in het convenant de concepttekst van het kwaliteitsbesluit is gevolgd, is de uitwerking in het toetsingskader van de Inspectie Openbare Orde en Veiligheid (IOOV) niet echt een probleem, al blijft er sprake van een concept kwaliteitsbesluit.

opstellen risicoprofiel voor 1 januari 2010

Aan dit traject wordt hard gewerkt vanuit een multidisciplinaire projectgroep. Focus is het risicoprofiel gereed te hebben voor bestuurlijke besluitvorming uiterlijk 1 oktober 2009. Niet genoemd in het convenant maar wel in de Wet veiligheidsregio's zijn de planfiguren regionaal beleidsplan en regionaal crisisplan.

informatievoorziening en ICT multidisciplinair ingericht en geïmplementeerd voor veiligheidsregio's en afzonderlijke veiligheidspartners

Het implementatietraject netcentrisch werken is in volle gang. Zoals gesteld wordt ter versterking van de operationele voorbereiding van de brandweer ook voortgegaan met het opzetten van een informatie managementsysteem binnen de brandweerkolom voor de operationele informatievoorziening in de repressieve fase.

eenduidig multi- en monodisciplinair opleidings- en oefenbeleidsplan afgestemd op het risicoprofiel

Een nieuw beleidsplan opleiden, trainen en oefenen is in concept gereed. Dit is nog aangehouden vanwege discussie over de brede benadering van de ontwikkelingen binnen de VRHM. In de vergadering van het DB van 5 maart 2009 is ter besluitvorming aangeboden het oefenjaarplan 2009. De bevindingen nulmeting IOOV-onderzoek 'multidisciplinair opleiden en oefenen' zijn ontvangen.

regionale brandweer

Op 29 januari 2009 heeft het AB ingestemd met de resultaten van het vervolgonderzoek *Regionalisering Brandweer Hollands Midden: Samen sterker dan alleen!* De gemeenteraden, op die van Katwijk na, besloten tot regionalisering. Op 18 december 2009 besloot het AB tot wijziging van de gemeenschappelijke regeling, dat anticipeerde op de eisen uit de Wet veiligheidsregio's en dat de overdracht van de lokale brandweertaken mogelijk formeel mogelijk maakt. Op dit aspect wordt in deze begroting in het programma brandweer nader ingegaan.

GHOR

De Harmonisatie Kwaliteitssystemen Zorginstellingen (HKZ) certificering wordt gecontinueerd en behoeft verder geen nadere uitwerking.

De doelstellingen in de programmabegroting 2010

In het kader van de geschetste ontwikkelingen rond de Wet veiligheidsregio's heeft het AB in de programmabegroting 2010 de missie, visie en doelstellingen op de veiligheidsregio geformuleerd. De Veiligheidsdirectie zal vanuit de geformuleerde missie en visie de volgende doelstellingen behalen:

- a. verbeteringen realiseren op het gebied van rampenbestrijding en crisisbeheersing;
- b. vaststellen van de meerwaarde van een multidisciplinaire aanpak;
- c. realiseren van een verdere integratie van meldkamerprocessen.

Deze doelstellingen komen in het volgend hoofdstuk aan de orde.

De parlementaire behandeling van de wet

De Eerste Kamer heeft dinsdag 9 februari 2010 met algemene stemmen de Wet veiligheidsregio's aangenomen. Daarmee is een langlopend wetgevingstraject bijna afgerond. De inspanningen die zijn geleverd om veiligheidsregio's tot stand te brengen, zijn niet voor niets geweest.

De veiligheidsregio's kunnen zich verheugen in brede steun van zowel de Eerste als de Tweede Kamer.

Hoewel de exacte datum van inwerkingtreding van de wet en de besluiten nog niet kan worden vastgesteld, komt de daadwerkelijke invoering daarvan wel in het zicht. De Eerste Kamer heeft medio februari 2010 beslist over de behandeling van het voorstel van de Aanpassingwet veiligheidsregio's.

De Tweede kamer heeft op 2 februari met dat wetsvoorstel ingestemd. Naar verwachting kunnen binnen enkele maanden het Besluit veiligheidsregio's en het Besluit personeel veiligheidsregio's in werking treden.

Het Besluit veiligheidsregio's (de Kwaliteits-AMvB)

Naast de wet is een ontwerp van het Besluit veiligheidsregio's, dat nadere regels aan de veiligheidsregio's en de brandweer stelt, ter consultatie naar de veiligheidspartners, gestuurd. Het besluit is gebaseerd op het wetsvoorstel Veiligheidsregio's. Zo zijn bijvoorbeeld de basisvereisten crisismanagement en de aanrijdtijden van de brandweer opgenomen. In het besluit wordt het basisoniveau vastgesteld waaraan de organisatie en taken van de regio's en de brandweezorg moeten voldoen. De doelstelling van het besluit is het verzorgen van uniformiteit in de organisatie en de prestaties van de regio's. Uniformiteit is van belang voor het mogelijk maken van interregionale bijstand en bovenregionaal optreden.

Het Besluit personeel veiligheidsregio's

In het Besluit personeel veiligheidsregio's zijn de kwaliteitseisen vastgelegd die aan het personeel van de brandweer en de GHOR en de multidisciplinaire functies worden gesteld. Naast deze eisen vinden er vanuit het veld diverse ontwikkelingen plaats die relevant zijn. Vanuit de Projecten Kwaliteit Brandweerpersoneel en Vakbekwaamheid (GHOR) wordt er een nieuwe invulling gegeven aan een nieuw onderwijsstelsel. Het Besluit personeel veiligheidsregio's benoemt de verschillende functies en geeft per functie de kerntaken en de daarbij behorende competenties.

De nieuwe rijksbijdrage

Het ministerie van BZK heeft de (ongedeelde) rijksbijdrage substantieel verhoogd. Het AB is in die optiek het orgaan dat beslist over de aanwending. In de zogenoemde najaarscirculaire van BZK¹ is de bijdrage over de regio's verdeeld. Voor Hollands Midden is de bijdrage 2010 € 3.567.557 (2009 was € 2.578.626). Op basis van deze circulaire bedraagt deze voor 2011 en verder (afgerond) € 4,06 miljoen structureel. De inzet van de rijksbijdrage dient evenwel te worden afgezet tegen de in deze begroting vermelde ontwikkelingen en verplichtingen.

Vormgeving van de Veiligheidsregio Hollands Midden

Naast de regionalisering van de brandweer en de hiervoor genoemde realisatie van doelstellingen zal ook de organisatorische inrichting van de Veiligheidsregio Hollands Midden nadrukkelijk vormgegeven moeten worden.

¹ Circulaire van 2 december 2009, kenmerk 2000-0000652698

MISSIE, VISIE EN DOELSTELLING VEILIGHEIDSREGIO HOLLANDS MIDDEN (VRHM)

Algemeen

In de programmabegroting 2010 zijn de missie, visie en doelstelling van de VRHM verwoord. Deze zijn onverkort van kracht voor 2011 en luiden als volgt:

Missie

De VRHM is volop in beweging. Samenwerking tussen de kolommen en partners wordt, zeker op operationeel niveau, gezocht. De **missie** wordt als volgt geformuleerd:

Hollands Midden: samen sterk voor meer veiligheid!

De veiligheidsregio Hollands Midden bundelt haar krachten gericht op het vergroten van de veiligheid voor de inwoners van de (25) gemeenten in Hollands Midden.

Vanuit deze missie moet de veiligheidsregio zich ontwikkelen tot een krachtig samenwerkingsverband waarin wordt gewerkt aan het verbeteren en professionaliseren van onder meer de rampenbestrijding en crisisbeheersing.

De Wet veiligheidsregio's stelt andere eisen aan het bestuur van de veiligheidsregio en de hen toebedeelde taken en aan de taakuitoefening van de verschillende kolommen en partners daarbinnen. Nagestreefd moet worden een situatie waarbij sprake is van sterke kolommen, voldoende kwaliteit van zowel bestuurlijke als operationele leiding bij rampen en crisis als ook regie en sturing op de multidisciplinaire samenwerking. De veiligheidsregio wordt zo het 'dak' op het veiligheidshuis. De eigen verantwoordelijkheden en competenties van de verschillende kolommen/partners worden (h)erkend. Samenwerking in de veiligheidsregio gaat uiteindelijk om het (h)erkennen van de autonomie en zoeken naar de verbinding tussen de verschillende domeinen. Steeds moet de focus daarbij gericht zijn op het verlenen van service en ondersteuning aan het (lokale) bevoegd gezag en het leveren van coördinatie en regie bij de vraagstukken waarmee zij op het terrein van rampenbestrijding, crisisbeheersing en andere veiligheidsterreinen geconfronteerd worden.

Visie (op veiligheid en organisatie)

Veiligheid en veiligheidsgevoel zijn belangrijk thema's in onze samenleving. Door internationalisering, terrorisme, pandemieën, klimaatverandering, dienen nieuwe veiligheidsvraagstukken zich aan. Sommigen zijn nauw verwant met de rampenbestrijding en crisisbeheersing, anderen raken meer algemeen het thema veiligheid. Nederland heeft daarbij vanwege met name zijn bevolkingsdichtheid en waterpeil een kwetsbare infrastructuur. Deze ontwikkelingen en de complexiteit daarvan vragen een andere aanpak. Daarbij zullen naast de lokale en regionale inspanningen ook nadrukkelijk de landelijke ontwikkelingen moeten worden gevolgd en betrokken. Samenwerking met (nieuwe) partners is bij deze andere aanpak onontbeerlijk. Door de toenemende complexiteit van de samenleving is het onmogelijk veiligheid en veiligheidsgevoel langs monodisciplinaire weg te bereiken. Multidisciplinariteit, het denken en handelen in samenhangende ketens, is onontbeerlijk.

De veiligheidsdirectie zal hierbij ten behoeve van het bestuur een adviserende en signalerende rol vervullen en daarbij de problematiek, net als bij de rampenbestrijding en crisisbeheersing, steeds vanuit de gehele veiligheidsketen (proactie – preventie – preparatie – repressie – nazorg) benaderen. Voor het tactisch en operationele niveau wordt hierdoor sturing en prioriteitstelling helder.

Inhoudelijk richt de veiligheidsregio zich op de volgende thema's²:

- de samenwerking bij de rampenbestrijding en crisisbeheersing en de voorbereiding daarop
- de instandhouding van een gemeenschappelijke regionale meldkamer
- aspecten van integraal veiligheidsbeleid

Zonder de aandacht op de eerste twee thema's ('professionele verplichting') te verslappen zal de veiligheidsregio zich ook op het laatste thema ('professionele ambitie') gaan richten.

Geïnspireerd vanuit de missie en de visie op veiligheid kenmerkt het optreden van de VRHM zich door:

- slagvaardigheid door functionele en territoriale samenwerking
- slagkracht in besturing en uitvoering
- het benutten van schaalvoordeel, deskundigheid en specialisatie

Doelstellingen

De veiligheidsdirectie zal vanuit de geformuleerde missie en visie de volgende doelstellingen behalen:

a. rampenbestrijding en crisisbeheersing

- Verbetervoorstellen zijn geformuleerd en in gang gezet op het terrein van:
 1. crisiscommunicatie
 2. opleiden, trainen en oefenen (nieuw meerjaren oefenbeleidsplan)
 3. informatievoorziening
 4. evaluatie van multidisciplinair optreden³
- Regionaal beleidsplan en regionaal crisisplan (verplichting ingevolge Wet veiligheidsregio's) zijn ontwikkeld

b. integraal veiligheidsbeleid

- De veiligheidsdirectie zal een beperkt aantal thema's gebruiken om de meerwaarde van multidisciplinaire aanpak voor het lokale bevoegd gezag en de afzonderlijke kolommen en partners vast te stellen. Voorstellen zijn geformuleerd voor de aanpak van:
 1. jeugd (& alcohol); te denken valt aan: vroegtijdig schoolverlaten, radicale jongeren, veilig uitgaan
 2. milieuSinds 2009 worden de uitkomsten van de uitgevoerde lokale integrale veiligheidsmonitor (IVM) gebruikt bij de inhoudelijke keuze voor de aan te pakken onderwerpen.

c. gemeenschappelijke meldkamer

- Er zijn stappen gezet naar verdere integratie van meldkamerprocessen.

² In het tussen de Gemeenschappelijke Regeling Brandweer/GHOR en het Regionaal College politie Hollands Midden op 12 januari 2006 afgesloten convenant wordt aangegeven dat de beide besturen zich gezamenlijk buigen over deze thema's.

³ Deze onderwerpen maken deel uit van het nog lopende regionaal beheersplan crisisbeheersing 2006-2009

Ontwikkelingen

Aristoteles

In de financiële verordening is vastgelegd dat de geleverde prestaties worden gemeld. Dit veronderstelt dat duidelijk is welke prestatie-indicatoren graadmeter zijn voor het realiseren van het beleid met de beschikbaar gestelde middelen. De behoefte aan sturing op prestaties en kwaliteit wordt al jaren onderkend waarbij wordt gezocht naar instrumenten in de zin van productbegrotingen en een kwaliteitszorgsysteem. De veiligheidsregio's, het ministerie en de verschillende (belangen)organisaties onderkennen de noodzaak van dergelijke instrumenten. Het ministerie, de NVBR en GHOR Nederland starten daarom met de ontwikkeling van één landelijk uniform model prestatie meting én prestatieverantwoording binnen en voor alle veiligheidsregio's 'project Aristoteles' genaamd.

Centraal staat de paraatheid en de meetbaarheid van prestaties te leveren door de hulpdiensten. Beoordeling vindt plaats op vier aspecten, te weten: de effectiviteit van inzet van personeel, materieel, de mate van geoefend zijn en de werking van (deel-) processen. Deze aspecten worden beoordeeld vanuit de hulpdiensten c.q. de in te zetten teams zoals RBT, ROT, COPI, GMK of gemeentelijk actiecentrum. In het model wordt ook het multidisciplinair optreden van andere 'leveranciers' van veiligheid verankerd, zoals waterschappen, openbaar ministerie en defensie. In de periodieke verantwoording wordt gebruik gemaakt van een zogenoemd dashboard met een verkeerslichtbeoordeling. Staat het stoplicht op rood of oranje, dan is er een sterke focus op het wegnemen van problemen en kwetsbaarheden. In de projectstappen is onderkend dat er sprake zal zijn van verschillende fases en dit tot stand komt vanuit een groeimodel.

Het project startte op 19 november 2008. Sindsdien zijn voor de vijf domeinen (brandweer, GHOR, meldkamer, crisisbeheersing & rampenbestrijding en bedrijfsvoering) prestatie-indicatoren ontwikkeld, getoetst en gesimuleerd in een fictieve veiligheidsregio. Na de simulatie zijn de indicatoren bijgesteld. De dashboards die daar uit voortkwamen worden straks gebruikt in de pilot in zeven pilotregio's. Tijdens de pilot wordt niet alleen gekeken naar de bruikbaarheid, maar ook naar de implementatie-aspecten. De opgedane ervaring wordt verwerkt in een implementatieplan voor de landelijke uitrol die start in 2010. Concreet gaat 'Aristoteles' bijdragen aan:

- inzicht in het maken van keuzes bij het opstellen van jaarplannen en productbegrotingen;
- groei tot een handzaam instrument voor bestuurders en management om de prestaties te meten en daarop te sturen;
- eenduidigheid in producten en indicatoren waardoor onderlinge benchmark mogelijk is;
- inzicht voor het ministerie van BZK in de geleverde kwaliteit ter financiering van veiligheidsregio's.

Vrijwel gelijktijdig met de eindrapportage Aristoteles is ook het rapport "prestatie-indicatoren Brandweer" van de IOOV beschikbaar gekomen. Dit rapport is de opvolging van een eerdere IOOV-rapportage "Bestuurlijke Aansturing Brandweertzorg". Uit dat project bleek de behoefte aan een handreiking. Dit nieuwe rapport geeft daar invulling aan. In de handreiking is een groter aantal indicatoren opgenomen, dat deels kwalitatief en deels kwantitatief van aard is. Aristoteles is breder van opzet (niet alleen brandweer), maar kent bewust slechts een beperkt aantal indicatoren per discipline. Veiligheidsregio's kunnen het dashboard naar eigen inzicht uitbreiden met andere indicatoren. Daarvoor zijn in het eindrapport suggesties gedaan, o.a. op basis van het "Aristoteles gedachtegoed" en voorziene ontwikkelingen. De set van prestatie-indicatoren van de Inspectie OOV kan daarbij ook goed van pas komen. IOOV heeft overigens ook actief bijgedragen aan de ontwikkeling van Aristoteles.

Inmiddels is de eindrapportage van de ontwerpfase gereed inclusief sets van indicatoren voor de Veiligheidsdirectie en het Veiligheidsbestuur. Deze documenten worden ter definitieve vaststelling aangeboden aan het Veiligheidsberaad. Met een bijdrage van BZK is de beoogde landelijke uitrol in 2010 en 2011. Met de invoering van Aristoteles in de Veiligheidsregio Hollands Midden wordt niet alleen voldaan aan het gestelde in de financiële verordening, maar naar verwachting zal een aanzienlijke verbetering te zien geven in de informatieverstrekking over de bedrijfsvoering van de gemeenschappelijke regeling.

Beleidsbegroting 2011

1. HET PROGRAMMAPLAN BRANDWEER

De brandweer wil door de uitvoering van haar wettelijke en verworven taken op het gebied van brandveiligheid, brandbestrijding, hulpverlening en rampenbestrijding de maatschappij en haar burgers zo optimaal mogelijk van dienst te zijn. De taken van de regionale brandweer bestaan uit :

- instandhouding van een alarmcentrale voor brandweermeldingen
- opleiden
- grootschalig multidisciplinair oefenen
- monodisciplinair oefenen
- coördinatie van specialistische brandweezorg
- coördinatie operationele leiding bij branden en rampen
- adviseren van gemeenten
- waarschuwen van de bevolking bij rampen
- opstellen organisatieplan
- opstellen beheersplan

1.1 Missie, visie en doelstellingen

Door de gezamenlijke korpsen van de Brandweer Hollands Midden zijn de volgende missie, visie en organisatiedoelstellingen geformuleerd.

Missie

De brandweer staat voor het voorkomen en oplossen van door de burger gestelde 'rode' hulpvraag! De brandweer is met de uitvoering van haar wettelijke, verworven en lokale taken op het gebied van brandveiligheid, brandbestrijding, hulpverlening en rampenbestrijding de maatschappij en haar burgers optimaal ten dienste.

Visie

In 2011 is de Brandweer Hollands Midden één geïntegreerde zelfstandige en professionele organisatie. Vanuit deze expertrol heeft zij de leidende rol op het terrein van fysieke veiligheid. Hierbij gaat het om het voorkomen, beperken en bestrijden van inbreuken op de veiligheid van de mens en zijn omgeving op het gebied van brand, hulpverlening, natuurgeweld, infrastructuur en crisisbeheersing; bestuurlijke en operationele procesbeheersing maakt hiervan deel uit. Hierdoor is zij ook een onmisbare partner op het terrein van integrale veiligheid.

Organisatiedoelstellingen

De brandweer wil haar missie en visie bereiken door:

- de interne organisatie te professionaliseren
- de dienstverlening in en buiten de organisatie te verbeteren
- de kwaliteit van de dienstverlening te verhogen
- effectiever en efficiënter te gaan werken
- een financieel gezonde organisatie neer te zetten

Bovenstaande organisatiedoelstellingen kunnen nader worden geconcretiseerd door ze als volgt in te vullen:

- het maken van een interne professionaliseringsplan maken door te weten wat iedereen doet en directie en medewerkers aan te spreken op de door hen geleverde prestaties en gedrag;

- het verbeteren van de dienstverlening in en buiten de organisatie door meer oog te hebben voor (externe) ontwikkelingen, wensen en veranderingen;
- het verhogen van de kwaliteit door sturing op jaarplannen, de bedrijfsprocessen in kaart te brengen en te weten wie waarvoor ingezet kan worden;
- het effectiever en efficiënter te gaan werken door de bedrijfsprocessen beter op elkaar aan te laten sluiten, overlapping te voorkomen en minder te praten en meer te doen;
- het neerzetten van een financieel gezonde organisatie door de periodieke controle op de financiële administratie te intensiveren, tijdig te sturen op geconstateerde afwijkingen en als financiële afdeling sterker betrokken te zijn bij projecten/plannen met een financiële paragraaf.

1.2 Ontwikkelingen

Regionalisering brandweer

Op 18 december 2009 stemde het AB in met de volgende documenten:

- gewijzigde gemeenschappelijke regeling Veiligheidsregio Hollands Midden
- inrichtingsplan op hoofdlijnen Brandweer Hollands Midden
- eindrapportage ontvlechtingprotocol

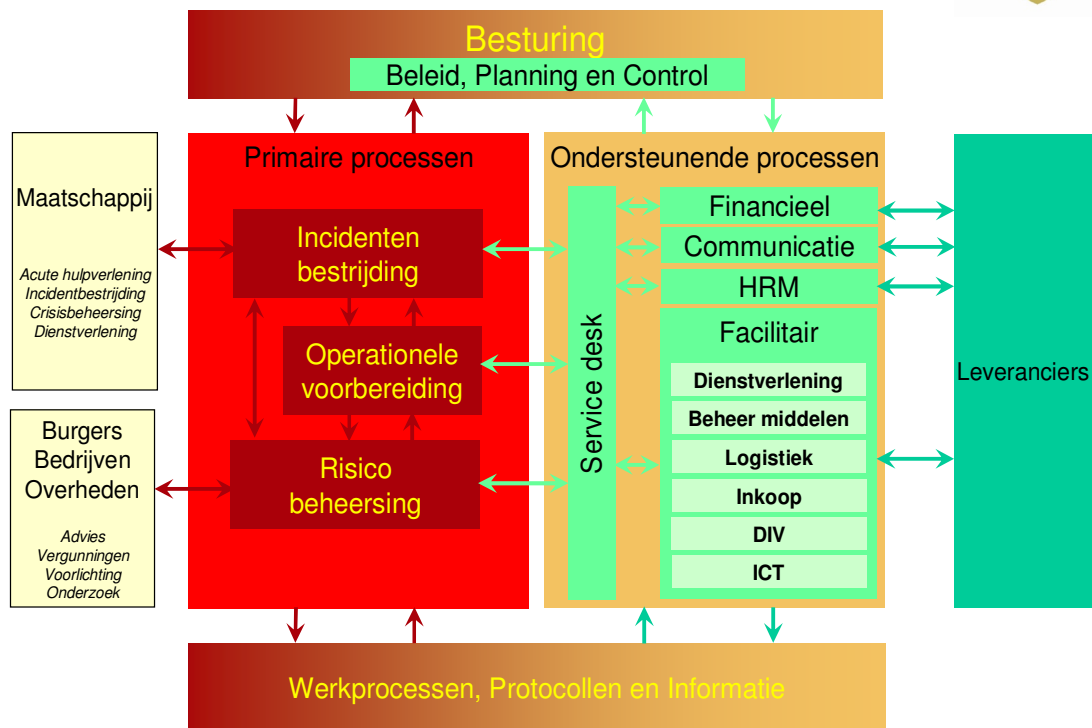
De startbijdrage voor de brandweer maakt onderdeel uit van deze programmabegroting. In de bijlage zijn de startbijdragen van de gemeenten opgenomen. Ten tijde van het opmaken van deze programmabegroting hebben 19 gemeenten ingestemd met de gewijzigde gemeenschappelijke regeling en regionalisering van de brandweer.

Leidend voor de nieuwe brandweerorganisatie in 2011 is het inrichtingsplan op hoofdlijnen. Hieronder worden de belangrijkste elementen uit dit plan vermeld.

Procesgestuurde organisatie

De Brandweer Hollands Midden wordt een procesgestuurde organisatie. De primaire processen zijn de brandweerspecifieke processen risicobeheersing, operationele voorbereiding en incidentenbestrijding, waarbij operationele voorbereiding als een ondersteunend primair proces wordt gezien voor risicobeheersing en incidentenbestrijding. Deze primaire processen vormen samen de veiligheidsketen: proactie, preventie, preparatie, repressie en nazorg. Alle overige processen (bedrijfsvoeringstaken) in de nieuwe brandweerorganisatie zijn ondersteunend. Een en ander kan geïllustreerd worden aan de hand van het volgende bedrijfsmodel:

Bedrijfsmodel Brandweer



De processen binnen de Brandweer Hollands Midden moeten logisch op elkaar aansluiten en samenwerking bevorderen (onderlinge afhankelijkheid). Daadwerkelijke resultaten in de nieuwe organisatie worden uitsluitend bereikt als processen goed zijn ontworpen, ingericht en op elkaar zijn afgestemd.

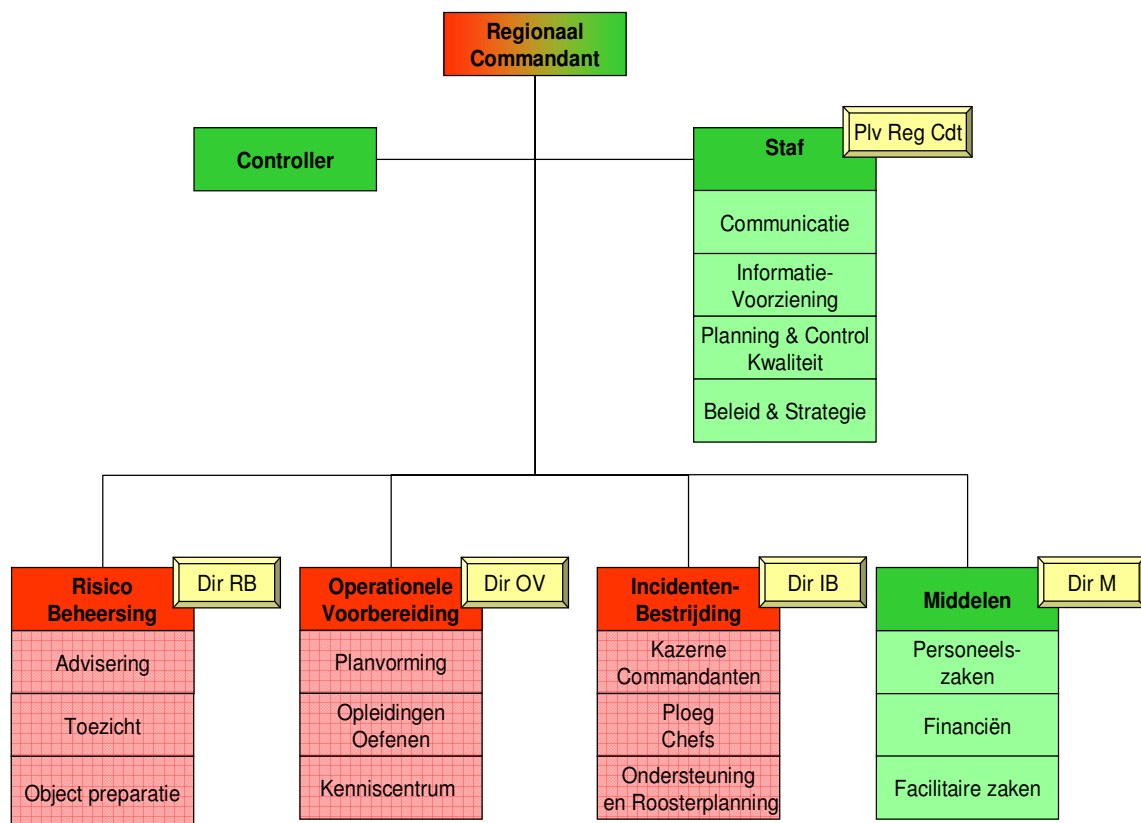
Goede processen en goed procesmanagement vraagt om het duidelijk formuleren van de gewenste resultaten van het proces en de stappen die zorgen dat deze resultaten worden bereikt. Het functioneren en de prestaties van de processen worden ge-audit.

Uitgangspunt bij het maken van de procesinrichting is dat de primaire processen altijd behoeftestellend zijn. Hierbij geldt een gedwongen winkelnering om de behoefte intern te laten realiseren. De organisatiestructuur van de Brandweer Hollands Midden wordt op basis van de processen ingericht en niet op basis van een gebiedsindeling op basis van activiteiten (bijvoorbeeld districten). Wel zijn er duidelijke aanspreekpunten voor het gemeentebestuur en de ambtelijke organisatie. Door deze inrichtingskeuze (proces in plaats van activiteiten) kan worden voldaan aan de eisen van betrouwbare veiligheidspartner.

Organisatiestructuur

De organisatiestructuur van de Brandweer Hollands Midden is, als procesgestuurde organisatie, ingericht op basis van de gedefinieerde processen. Hieronder is de voorgestelde topstructuur geschetst. Op basis van de verdere uitwerking van de processen zal deze topstructuur verder worden uitgebouwd.

De Brandweer Hollands Midden kent vijf organisatieonderdelen: Risicobeheersing, Operationele Voorbereiding, Incidentenbestrijding, Middelen en het Stafbureau. (de organisatie- en functienamen zijn nog voorlopige werknamen):



Versie: 0.3

De hierboven vermelde organisatie is direct gerelateerd aan de processen waarbij de proces-eigenaren c.q. verantwoordelijken ook direct herkenbaar zijn. Bij de nadere uitwerking zal de organisatie-indeling concreter worden tot op het niveau van de medewerker.

Besturing

Besturen binnen de Brandweer Hollands Midden gaat over het realiseren van de opdracht van het bestuur. Daaronder valt het realiseren van de afgesproken resultaten binnen de afgesproken randvoorwaarden. Besturen betekent eenvoudig gezegd beleid vaststellen, besluiten nemen, zorgen dat middelen aanwezig zijn en vervolgens toezien dat de doelstellingen worden gerealiseerd.

De besturingsfilosofie van de Brandweer Hollands Midden is gebaseerd op het vertalen van de geformuleerde strategie in concrete doelstellingen en meetbare resultaten, om op die manier de strategie vast te houden en indien nodig bij te stellen of zelfs te herdefiniëren. Het cyclische proces van Plan-Do-Check-Act is daarbij uitgangspunt. Elementen van besturen zijn de besluitvorming, de planning en controlecyclus en de sturingsprincipes. De Brandweer Hollands Midden kent de volgende sturingsprincipes:

- de organisatie maakt beleid, de regionaal commandant (na advies managementteam) stelt vast, de organisatie voert uit en legt verantwoording af. Afwijkingen worden tijdig gemeld en verrassingen zijn niet gewenst;
- er wordt gewerkt met een meerjarenplan (vier jaar) dat per jaar wordt vertaald in een jaarplan voor de organisatie;
- ieder organisatieonderdeel heeft een jaarplan dat wordt opgesteld in een afgesproken format. De regionaal commandant (na advies managementteam) stelt deze vast;
- de organisatieonderdelen voeren de afgesproken plannen uit en zijn binnen deze kaders resultaatverantwoordelijk;
- binnen de gehele organisatie zijn processen en proceseigenaren dominant;
- de organisatieonderdelen werken indien nodig onderling als klant, leverancier, opdrachtgever, opdrachtnemer en handelen overeenkomstig. Er is sprake van gedwongen winkelnering zonder onderlinge verrekening;
- projecten worden projectmatig aangepakt volgens een afgesproken methode;
- projecten zijn opgenomen in het jaarplan en kunnen na accordering van het jaarplan worden uitgevoerd. Projecten die gedurende het jaar ontstaan, vereisen goedkeuring van de regionaal commandant (na advies managementteam);
- plannen en projecten krijgen schriftelijke evaluaties;
- iedere leidinggevende houdt rekening met het feit dat de regionaal commandant bestuurlijk verantwoordelijk is en biedt dan ook steeds tijdig informatie aan de regionaal commandant voor die gevallen die bestuurlijk gevoelig zijn of waarbij het imago van de organisatie in het geding is;
- iedere leidinggevende zorgt voor actieve overdracht van informatie.

Relatie gemeente

De plaatsvervangend regionaal commandant, de directeur Risicobeheersing, de directeur Operationele Voorbereiding en de directeur Incidentenbestrijding (in hun rol als lid van het managementteam) zijn brandweeraccountmanager voor de gemeentebesturen en/of de burgemeesters. Zij zijn integraal aanspreekbaar op brandweerbzaken. Hiermee heeft het gemeentebestuur een duidelijk aanspreekpunt binnen de Brandweer Hollands Midden. De verdeling van de brandweeraccountmanagers over de gemeentebesturen vindt plaats op basis van de districtsindeling binnen de veiligheidsregio. Per district is er voor de gemeenten binnen dit district één brandweeraccountmanager die **ook in deze functie** deelneemt aan de vergaderingen van het districtscollege '*nieuwe stijl*'. De brandweeraccountmanager zal, binnen de gestelde kaders, bestuursafspraken voorbereiden en zorg dragen voor een adequate uitvoering van deze afspraken binnen de processen van de brandweermanagementorganisatie. Verder is de brandweeraccountmanager verantwoordelijk voor de goede doorgeleiding van de bestuurlijke vraag binnen de brandweermanagementorganisatie en terugkoppeling daarover aan de gemeentebesturen en/of burgemeesters. De brandweeraccountmanager zet zich in voor een goede werkrelatie met zijn gemeentebesturen en heeft oog voor bestuurlijke dilemma's en geeft vanuit zijn vakdeskundigheid advies. Hij geeft tijdig bestuurlijk relevante informatie en weet de juiste steun op het juiste moment te organiseren. De brandweeraccountmanagers regelen onderling de vervanging.

Bij incidenten wordt de burgemeester geïnformeerd via de meldkamer en/of de operationele leiding (officier van dienst, hoofdofficier van dienst of de commandant van dienst) volgens de afgesproken regeling.

Voor contacten in het kader van vrijwilligersmanagement (betrokkenheid 'lief en leed') of informatie na repressief optreden van de kazerne (of post) in de eigen gemeente is de kazernecommandant het eerste aanspreekpunt voor de burgemeester.

In het gemeentelijk beleidsteam wordt de brandweer vertegenwoordigd door de accountmanager of de kazernecommandant (of hun plaatsvervangers) binnen wiens werkgebied de betreffende gemeente gelegen is. Door deze keuze voor vaste brandweervertegenwoordigers kan er gezamenlijk geïnvesteerd worden in het functioneren van het beleidsteam. Bijvoorbeeld door middel van samen opleiden en oefenen.

Ook op ambtelijk niveau heeft de brandweerorganisatie op elk niveau (leidinggevend en medewerker) een vast aanspreekpunt voor de gemeente.

Op basis van de bovenstaande algemene besturingsbeginselen zullen in de komende periode de besturing, de taken, de verantwoordelijkheden en de bevoegdheden binnen de Brandweer Hollands Midden nader worden uitgewerkt.

Personeel

De bezetting van de huidige formatie vormt de startformatie. Dit is het huidige personeel met een werkgarantie. Deze startformatie wordt uitgebreid met de benodigde formatie voor de bedrijfsvoeringprocessen, die nu nog grotendeels door de gemeenten worden uitgevoerd. Deze uitbreiding zal kritisch worden beoordeeld, mede in het kader van de efficiencyopdracht. De startformatie en de uitbreiding voor de bedrijfsprocessen vormen de overgangsformatie van de Brandweer Hollands Midden. Rekening houdende met de efficiencyopdracht dient de voorlopige streefformatie voor de komende drie jaar van de nieuwe brandweerorganisatie vastgesteld te worden. De bezetting boven deze voorlopige streefformatie wordt bovenformatief ingevuld. Dit betekent dat deze formatie bij natuurlijk verloop niet automatisch wordt ingevuld. Hiermee kan invulling worden gegeven aan zowel de werkgarantie als de efficiencyopdracht.

Huisvesting en paraatheid

Uitgangspunt voor het huisvestingsplan van de Brandweer Hollands Midden is het besluit van het AB van 29 januari 2009, om bij de start van de nieuwe brandweer uit te gaan van de bestaande kazerneconfiguratie. Bij de gemeentelijke besluitvorming is aandacht gevraagd voor het behoud van de lokale brandweerpost en het garanderen van de paraatheid van die posten waar nu dagdienstpersoneel aanwezig is. De bestaande kazerneconfiguratie kent vier beroepskazernes (Alphen aan den Rijn, Gouda, Leiden Noord en Leiden Zuid). Deze kazernes worden voor de eerste uitruk bemenst door repressief beroepspersoneel. Vanaf de overige 40 kazernes (of posten) wordt uitgerukt door repressief vrijwillig personeel. Tijdens kantoortijden is op een groot aantal kazernes (of posten) dagdienstpersoneel (bijv. preventisten of preparatisten) aanwezig om de uitruk door repressief vrijwillig personeel te ondersteunen en te kunnen garanderen. Zonder inzet van het dagdienstpersoneel kan de uitruk van de brandweer tijdens kantoortijden niet overal worden gegarandeerd.

Alhoewel het vanuit bedrijfsmatig opzicht wenselijk zou zijn om dagdienstpersoneel centraler (minder decentraal) te huisvesten (bijvoorbeeld als vier afdelingen), is het, gelet op de opkomsttijden van de brandweer, op dit moment niet mogelijk dit te realiseren. De schaalgrootte van de Brandweer Hollands Midden maakt het mogelijk om ook op andere kazernes (of posten) waar momenteel geen dagdienstpersoneel aanwezig is en waar de opkomsttijden van de brandweer onder druk staan, de uitruk van de brandweer door repressief vrijwillig personeel te ondersteunen en te garanderen door het inzetten van dagdienstpersoneel.

Een aanvullende voorwaarde hierbij is wel dat er voldoende kantoorruimte is op de betreffende kazerne (of post), of dat er huisvestingsmogelijkheden zijn waarvandaan deze kazerne (of post) met dagdienstpersoneel kan worden ondersteund.

Op dit moment wordt onderzocht op welke kazernes (of posten) tijdens kantoor tijden dagdienstpersoneel zal c.q. kan worden ingezet ter ondersteuning van de uitruk door repressief vrijwillig personeel. Uitgangspunt hierbij is wel dat wanneer er tijdig voldoende repressief vrijwillig personeel aanwezig is (bijvoorbeeld doordat bekend is wie opkomt), zij ook uitrukken en niet het aanwezige dagdienstpersoneel. Dit draagt in belangrijke mate bij aan het gemotiveerd houden en de ervarenheid van het repressief vrijwillig personeel. Het spreekt voor zich dat bovenstaande regeling op een goede wijze wordt besproken met het repressief vrijwillig personeel van de betreffende kazerne (of post).

Voor de huisvesting van het overige personeel van de Brandweer Hollands wordt een huisvestingsplan opgesteld op basis van de beschikbare kantoorruimte in de regio. Bij de huisvesting van het personeel wordt rekening gehouden met de functionele relaties in een bepaald gebied. Uitgangspunt is dat het personeel qua afstand zo dicht mogelijk bij de functionele relaties wordt gehuisvest om zo het contact te vergemakkelijken. Uiteraard wordt hierbij wel gekeken naar een efficiënte bedrijfsvoering. Centralisering op enkele locaties in de regio is daarom noodzakelijk.

Vrijwilligersmanagement

Het AB oordeelde op 29 januari 2009 bepaald dat de Brandweer Hollands Midden werk moet maken van het verkrijgen, borgen en zo veel mogelijk behouden van repressief vrijwillig personeel. Deze opdracht wordt, zo blijkt ondermeer uit de behandeling van het regionaliseringsvoorstel in de gemeenteraden, zwaar onderstreept door de gemeentebesturen.

Het in stand houden van de vrijwillige brandweer vraagt om een structurele en creatieve aanpak en organisatie. De vrijwillige brandweer draagt, in de rol van ambassadeur, in belangrijke mate bij aan het zichtbaar en tastbaar aanwezig zijn van de brandweer in de maatschappij. Het vinden en binden van voldoende repressief vrijwillig personeel is de afgelopen jaren steeds moeizamer geworden door maatschappelijke ontwikkelingen en de eisen die worden gesteld aan het uitoefenen van het repressief brandweervak. Veel korpsen hebben, met wisselend succes, initiatieven genomen om voldoende repressief vrijwillig personeel te krijgen en te behouden. Ook voor de Brandweer Hollands Midden is dit een belangrijke uitdaging, met als inzet het kunnen garanderen van de brandweezorg voor haar burgers.

De ontwikkeling van de digitale bereikbaarheidskaart (DBK)

De digitale bereikbaarheidskaart beoogt te voorzien in een kwalitatieve informatievoorziening die straks bij wet wordt verondersteld. Een projectgroep van de Nederlandse vereniging voor Brandweezorg en Rampenbestrijding (NVBR) heeft op het congres Digitale Bereikbaarheidskaart de stand van zaken toegelicht en de koppeling met projecten van het ministerie VROM, zoals de Basisregistraties Adressen en gebouwen (BAG) en de WABO (Wet Algemene Bepalingen Omgevingsrecht). Nog in de eerste helft van dit jaar gaat een proef draaien, waarin de DBK wordt getest. Enkele korpsen en leveranciers willen hieraan meewerken.

Door de proef kunnen andere korpsen zien wat de toegevoegde waarde is. Hierdoor is de stap om aan te sluiten eenvoudiger te nemen. De proef is gebaseerd op de visie 'met één muisklik'. De DBK maakt het mogelijk om vanuit verschillende systemen in te loggen op digitale basisgegevens, die nodig zijn voor het bestrijden van een incident. De brandweer is binnenkort verplicht om gebruik te maken van de basisregistraties, die digitaal beschikbaar worden gesteld. De NVBR heeft hierop ingespeeld door de ontwikkeling van de DBK. Door slim aan te sluiten op de basisregistraties en andere bronhouders is veel informatie straks met één muisklik beschikbaar. Hiermee kunnen korpsen straks veel sneller bereikbaarheidskaarten opstellen en altijd actuele kaarten op de tankautospuit

meegeven. Zelfs regio-overschrijdend zijn de kaarten beschikbaar. Dit is de belofte van de digitale bereikbaarheidskaart, die nu snel werkelijkheid aan het worden is. Ons uitgangspunt is dat de aanvullende kosten worden gedekt uit de rijksbijdrage.

Project "Transparant worden, transparant zijn"

De omgevingsdruk van de VRHM, en met name de druk op de overheidsfinanciën, zorgen ervoor dat er steeds vaker prioriteiten moeten worden gesteld.

Om het bestuur doordachte/bewuste keuzes te kunnen laten maken is het zowel voor de brandweerorganisatie als voor de bestuurders en de gemeenteraden van groot belang dat de VRHM in hoog tempo haar organisatie kosten transparant weet te maken. Keuzes waarbij de consequenties voor opdrachtgever en opdrachtnemer niet helder zijn of niet worden geaccepteerd zijn ongezone keuzes met risico zowel voor de uitvoeringsorganisatie als voor de relatie met haar bestuur.

In 2010 wil de organisatie uitgezocht hebben hoe de kosten aan de diverse producten en diensten toegerekend kunnen worden. Afgeleid hiervan wil de organisatie inzicht krijgen in de wijze waarop zij haar financiële, personele en middelenadministratie moet inrichten om deze gegevens later te kunnen genereren en in rapportages kunnen verwerken.

Lange termijnvisie van de brandweer

Op 12 augustus 2008 heeft de Bestuurscommissie Brandweer van het Veiligheidsberaad een concept position-paper uitgebracht waarin het richting wil geven aan de brandweezorg in Nederland. Dit betreft een lange termijnvisie met het oogmerk in Nederland te komen tot één visie op de brandweer. Overeengekomen is dat de bestuurscommissie en de NVBR trachten de trajecten 'lange termijnvisie brandweer' en de zogenoemde 'strategische reis' van de NVBR op elkaar te laten aansluiten.

1.3 Lasten en baten van het programma Brandweer

De programmabegroting 2011 wordt ingevuld in overeenstemming met het AB-besluit van 18 december 2009. In de eindrapportage ontvlechtingprotocol is de startbijdrage bepaald voor de periode 2010 tot en met 2012. In deze periode wordt een efficiencytaakstelling gerealiseerd van 5% op de brandweerbegroting. De directie heeft de opdracht gekregen om na de regionalisering een beleid te ontwikkelen waarmee op termijn de brandweezorg moet worden geleverd tegen het bedrag wat gemeenten ontvangen voor brandweezorg in de uitkering uit het gemeentefonds. Omdat op dit moment nog onvoldoende duidelijk is hoe dit kan worden bereikt is voor deze meerjarenraming het begrotingniveau van 2012 aangehouden voor de jaren 2013 en 2014.

Begroting en meerjarenramingen (bedragen zijn afgerond x € 1.000)						
Programma	Jaarrekening	Begroting	Begroting	Raming	Raming	Raming
Brandweer	2009	2010	2011	2012	2013	2014
Lasten	11.375	11.717	47.845	47.148	47.148	47.148
Baten	11.213	11.658	47.836	47.139	47.139	47.139
Saldo	-162	-59	-9	-9	-9	-9

Verschillen met vorige begrotingsjaar (bedragen zijn afgerond x € 1.000)				
Programma Brandweer	product	verschil	positief/ negatief	Oorzaak
Lasten	diverse producten	35.636	positief	vorming Brandweer Hollands Midden
	diverse producten	492	positief	invulling eisen Wet VR
Baten	inwonerbijdrage	40.326	positief	aanpassing naar startbijdrage 18 december 2009
	inwonerbijdrage	1.122	negatief	GMK rood naar programma GMK
	inwonerbijdrage	79	negatief	bijstellingen na 18 december 2009
	inwonerbijdrage	697	negatief	2 ^e tranche efficiencykorting
	rijksbijdragen	98	positief	structurele doorwerking LPO 2009
	rijksbijdragen	492	positief	hogere rijksbijdrage
	diverse producten	2.840	negatief	eliminatie onderlinge doorbelastingen
Totaal		50	positief	

Toelichting

Bij de begrotingsuitgangspunten is vastgesteld dat het programma brandweer wordt ingevuld in overeenstemming met het AB-besluit van 18 december 2009. Ten tijde van het aanbieden van deze ontwerp-programmabegroting aan het algemeen bestuur hebben alle gemeenten ingestemd met de wijziging van de gemeenschappelijke regeling en de regionalisering van de brandweer (behoudens katwijk).

De startbijdrage is geraamd inclusief de 2^e tranche van de te behalen efficiencykorting ad € 697.000.

Na 18 december 2009 meldden zich twee gemeenten die meenden dat na deze datum nog onjuistheden in de startbijdrage aanwezig waren. Deze onjuistheden zijn beoordeeld en hebben geleid tot een verlaging van de startbijdrage voor een totaalbedrag van (afgerond) € 79.000.

Eind 2008 is bij de resultaatbestemming een bestemmingsreserve ARBO gevormd voor maatregelen die zouden voortvloeien uit een gehouden risico inventarisatie en evaluatie. Inmiddels is gebleken dat de noodzakelijk maatregelen met een zeer beperkt budget konden worden opgelost. Om deze reden is bij de bestemming van het jaarrekeningresultaat 2009 voorgesteld deze reserve op te heffen. Om deze reden wordt nu ook de begroting hiervoor aangepast.

Met het oog op de nieuwe kwaliteitseisen uit de Wet veiligheidsregio's verstrekt het rijk voor de BDVR vanaf het jaar 2010 aanvullende middelen. Voor 2011 bedraagt de extra rijksbijdrage € 492.000. Besteding kan pas plaatsvinden nadat het AB een besluit heeft genomen op basis van gefundeerde voorstellen, waarin expliciet is geduid op welke wijze en wanneer de kwaliteitseisen worden bereikt.

2. HET PROGRAMMAPLAN GEMEENSCHAPPELIJKE MELDKAMER (GMK)

2.1 Het beheer van de GMK

De primaire doelstelling van de instandhouding van een meldkamer is vastgelegd in de Brandweerwet 1985 en de Wet GHOR. In de gemeenschappelijke regeling is vastgelegd dat het openbaar lichaam als taak heeft de instandhouding van een gemeenschappelijke regionale meldkamer die de meldingen verwerkt voor het ambulancevervoer, de brandweer, de politie en de geneeskundige hulpverlening bij zware ongevallen en rampen. In de regio Hollands Midden is een gecolokeerde gemeenschappelijke meldkamer gerealiseerd. De integrale beheerovereenkomst met bijbehorende service level agreements (SLA), die de formele basis vormt voor het beheer en toezicht van de GMK, zijn in maart 2007 vastgesteld door het AB. Met deze vaststelling is het beheer formeel opgedragen aan de Politie Hollands Midden en vervult de regionaal commandant brandweer de toezichthoudende rol. De inrichting van de GMK is in 2006 vormgegeven conform de systematiek van het INK-model. De invulling van de toezichthoudende rol door de regionaal commandant is geregeld met het besluit van het DB van 14 december 2006.

De GMK is het fysieke meld-, regel- en coördinatiecentrum voor alle spoedeisende vragen van burgers op het terrein van:

- openbare orde en veiligheid;
- brandweertzorg en rampenbestrijding;
- acute, spoedeisende medische en geneeskundige hulp, hetzij voor vragen van individuele aard (burger in nood), hetzij voor vragen met betrekking tot 'een verstoring van een geregelde voortgang maatschappelijk leven' (crises, calamiteiten en rampen), en
- bewaking paraatheid ambulancevoorziening.

Daarnaast faciliteert de GMK de niet spoedeisende ambulancezorg, het zogenaamde 'besteld vervoer'. De GMK heeft tenslotte een faciliterende en informerende taak aan het bestuur/de besturen in de veiligheidsregio. De GMK kent hiertoe een viertal kernfuncties, te weten intake, regie, informatievoorziening en opschaling.

2.2 Missie, visie en doelstellingen

Ten aanzien van de GMK zijn de volgende missie, visie en organisatiedoelstellingen geformuleerd.

Missie

De GMK en het Regionaal Coördinatie Centrum (RCC) dragen in goede onderlinge afstemming zorg voor afhandelingen van verzoeken in het kader van noodhulp en andere meldingen, alsmede voor coördinatie, communicatie en commandovoering, teneinde zorg te dragen voor een snelle en adequate hulpverlening, rampen- en crisisbestrijding, alsmede bestrijding van onveilige situaties binnen de kaders van het integraal veiligheidsbeleid. Centraal staat de acute hulp- en serviceverlening. Daarbij heeft de acute hulpverlening de prioriteit. Serviceverlening vindt ook plaats indien geen sprake is van directe samenhang met de acute hulpverlening.

Visie en doelstellingen

De volgende visie is leidend voor de ontwikkeling van de GMK:

- het is de burger in ieder contact met de GMK duidelijk wie hem gaat helpen, alsmede wanneer en hoe. De burger hoeft niet te beslissen over de vraag wiens hulp hij of zij nodig heeft. De vraag van de klant staat centraal binnen de GMK. Nauwkeurige en professionele analyse leidt snel en accuraat tot de vertaling naar een passend aanbod van hulpverlening;
- de GMK ontwikkelt zich zodanig, dat voor iedere discipline een hoge mate van vertrouwen en tevredenheid ontstaat over de wijze waarop de GMK haar functies uitvoert. Daarboven is de GMK in staat door integratie van de betrokken meldkamerfuncties meerwaarde te bereiken in het gezamenlijk hulpverleningsaanbod aan de burger in nood;
- de GMK is alert op de vele veranderingen die plaatsvinden bij de betrokken disciplines en die van invloed zijn op hun meldkamerfuncties, zoals die in de GMK zijn ondergebracht;
- de GMK ontwikkelt zich tot het kloppend hart van het gehele RCC. De GMK legt een betrouwbaar fundament voor het RCC om tijdens ramp- en crisissituaties adequaat te kunnen opschalen en te functioneren;
- voor de bestuurder is de GMK een betrouwbare partner in de ondersteuning bij de crisis- en rampenbestrijding. Te allen tijde wordt er voor gezorgd dat het de bestuurder helder is wat verwacht mag worden van de ingezette hulpverlening, waar de grenzen liggen en wat de resultaten zijn;
- de GMK werkt met professionele en tevreden medewerkers. Ze beschouwen zich primair als centralist/telefonist GMK. Naast competenties die van betrokkene een goede centralist/telefonist maken zal ook sprake zijn van disciplinegebonden vakspecialismen;
- de werkwijze van de GMK ontleent haar basis aan het feit dat er in de hulpverlening veel problemen zijn die niet op monodisciplinair niveau tot een adequate oplossing kunnen worden gebracht. De "werkelijkheid" d.w.z. het beroep dat de melder op de GMK doet in noodsituaties wordt centraal gesteld. Het op professionele wijze vertalen van die "werkelijkheid" is de kernactiviteit van de GMK en leidt tot een inzet waarbij de inbreng van iedere discipline afhankelijk is van de inhoud van de melding;
- als spil in het netwerk van hulpvrager naar hulpverlener is de GMK het knooppunt van informatie en communicatie. De GMK heeft de informatievoorziening op een hoog kwaliteitsniveau, gespecificeerd naar de eisen van de gebruikers.

Kwaliteit

De GMK ontwikkelde de kwaliteit van medewerkers en processen. In het bijzonder werd aandacht geschonken aan een multidisciplinaire cultuur en aan het verbeteren en sturen op afspraken uit de SLA's. Deze ontwikkelingen worden voortgezet.

Medewerkers werken in de dagelijkse gang van zaken aan vele verbeteringen. Een aantal verbeteringen krijgt prioriteit. Prioriteit wil niet alleen zeggen voorrang in het keuzeprocess maar ook extra sturing vanuit het management in combinatie met tijd en innovatie. De prioriteiten zijn:

- versterken van de multidisciplinaire integratie van medewerkers;
- versterken van de bezetting en kwaliteit van leidinggevende functies;
- toepassen van capaciteitsmanagement door het bewust kiezen bij de planning en inzet van kwaliteit en capaciteit;
- kwaliteit van processen en de toepassing hiervan verbeteren en borgen, zowel in kwaliteitshandboeken als bij medewerkers;
- herijkte SLA's laten vaststellen. De eerste SLA's bleken voor een deel prematuur. In 2009 is een start gemaakt met de herijking

- onderzoeken wat de mogelijkheden zijn van de invoering van een expertsysteem dat centralisten ondersteunt bij het werk.

Het perspectief van alle ontwikkelingen is het volgende:

- de medewerkers van de meldkamer werken volgens uniforme multidisciplinaire protocollen en werken volgens het principe van Front- en BackOffice;
- er is vergaande samenwerking met de afdeling teleservice van de politie Hollands Midden
- een expertsysteem ondersteunt de centralisten die volledig protocollair werken.

Resultaat hiervan is dat de kwaliteit van de aannames, behandeling en uitgifte van meldingen op alle disciplines verbeterd en geborgd wordt.

2.3 Ontwikkelingen

Herziening integrale beheerovereenkomst

In 2010 wordt gewerkt aan een herziening van de integrale beheerovereenkomst en de onderliggende SLA's. Enerzijds betreft dit 'regulier onderhoud' en aanscherping. Anderzijds wordt de integrale beheerovereenkomst aangepast aan de doorwerking van landelijke wetgeving (Wet veiligheidsregio's).

Herijking begroting 2011

Na de eerste integrale begroting van de gemeenschappelijke meldkamer in 2007 zijn de opvolgende begrotingen ontwikkeld op basis van indexcijfers. Voor de opstelling van de begroting 2011 is de begroting 2010 herijkt op basis van loonkostenstijging, materiële kostenontwikkelingen en ervaringsgegevens. Voor de uitkomsten wordt verwezen naar paragraaf 2.4.

Business case 'multidisciplinaire intake'

In 2010 wordt een business case multidisciplinaire intake afgerond. De business case gaat in op de realisatie van een meer geïntegreerde werkwijze en meer flexibiliteit tussen de kolommen, op verbetering van snelheid en kwaliteit van dienstverlening en op het bereiken van efficiencyvoordeel.

Bovenstaande drie ontwikkelingen zijn nog niet gereed voor inbreng in deze begrotingscyclus. Ter overbrugging worden tijdelijk maatregelen voorgesteld. Voor de inhoud hiervan wordt verwezen naar paragraaf 2.4.

Overgang personeel

Het voornemen was dat het personeel van de zogenoemde witte en rode meldkamer in dienst zou komen bij de politie met de daarbij behorende rechtspositie. Deze overgang is voor circa de helft van de personeelsleden per 1 oktober 2007 gerealiseerd. BTW-heffing over de loonsom van de achtergebleven centralisten kan nog een rol spelen en derhalve in de risicoparagraaf zijn opgenomen.

Meetbaarheid prestatie-indicatoren

In de afgelopen jaren moest worden vastgesteld dat de meetbaarheid van de prestatie-indicatoren slechts gedeeltelijk mogelijk was en voor meerdere uitleg vatbaar bleken. Dit is nog steeds een punt van aandacht, maar beoogd wordt dat de uitkomsten eenduidig worden verstrekt en geïnterpreteerd. De nu in gebruik zijnde ICT-voorzieningen zullen op onderdelen moeten worden aangepast.

2.4 Lasten en baten van het programma GMK

Na de eerste integrale begroting van de gemeenschappelijke meldkamer in 2007 zijn de opvolgende begrotingen ontwikkeld op basis van indexcijfers. De werkelijke loonkosten zijn echter vanaf 2008 hoger dan de geraamde kosten. De stijging (cumulatief 15%) is met name het gevolg van de politie CAO 2008-2011 waaronder de meeste medewerkers vallen. Voor de jaren 2008 en 2009 is het tekort onder de kolommen opgelost waarbij de politie een groot deel van de extra kosten heeft gedragen. Voor de opstelling van de begroting 2011 is de begroting 2010 herijkt op basis van loonkostenstijging, materiële kostenontwikkelingen en ervaringsgegevens. De herijking bestaat uit:

- stijging van loonkosten € 500.000
- vervangingsinvesteringen ICT met € 250.000 en
- kosten van extra inhuur bij uitval of vacatures van € 40.000.

Daarnaast zijn er ook dalingen:

- vrijgevallen projectkosten van € 338.000 verbonden aan de opstart van de GMK
- de raming ICT-telefoniekosten met € 130.000.

Dit alles zou leiden tot een begroting 2011 met een tekort van € 330.000 met als effect een stijging van € 0,26 op de inwonerbijdrage.

Een structurele oplossing kan nu nog *niet* geboden worden. Diverse ontwikkelingen leiden tot een tijdelijk oplossing voor het tekort in 2011 om later dit jaar (2010) te komen tot een structurele oplossing. Zo is de business case 'multidisciplinaire intake GMK' niet tijdig gereed voor deze begrotingscyclus. De business case gaat in op de realisatie van een meer geïntegreerde werkwijze en meer flexibiliteit tussen de kolommen, op verbetering van snelheid en kwaliteit van dienstverlening en op het bereiken van efficiencyvoordeel. Daarnaast wordt op dit moment de integrale beheerovereenkomst GMK inclusief SLA's aangescherpt op basis van ervaringen en wijzigingen in landelijke regelgeving.

De tijdelijke, eenmalige, oplossing van het dekkingstekort voor de begroting 2011 van € 330.000 bestaat uit de volgende maatregelen:

- de loon- en prijsontwikkeling is voorshands nihil;
- uitstel van vervangingsinvesteringen ICT leidt tot een lagere afschrijvingslast van € 100.000;
- halveren van de post externe inhuur (met name meldkamer ambulance) met € 20.000;
- de post onvoorzien van € 100.000 verval;
- onvoorzien dekkingstekorten zullen in gezamenlijkheid worden opgelost;
- van het resterende tekort van € 110.000 komt € 10.000 ten laste van de politie en wordt € 100.000 tijdelijk opgelost binnen de begroting van de Veiligheidsregio. Bij het voorstel resultaatbestemming 2009 wordt voorgesteld hiervoor een bestemmingsreserve GMK te vormen.

Begroting en meerjarenramingen (bedragen zijn afgerond x € 1.000)						
Programma	Jaarrekening	Begroting	Begroting	Raming	Raming	Raming
GMK	2009	2010	2011	2012	2013	2014
Lasten	7.274	7.010	7.086	7.000	7.000	7.000
Baten	7.159	7.010	7.000	7.000	7.000	7.000
Saldo	-115	-	-86	-	-	-

Verschillen met vorige begrotingsjaar (bedragen zijn afgerond x € 1.000)				
Programma	product	verschil	positief/ negatief	Oorzaak
GMK				
Lasten	diverse producten	76	positief	effect herijking begroting GMK
Baten	bijdragen van derden	40	negatief	lagere bijdrage Politie Hollands Midden
	MKA	27	positief	effect productieafspraken 2010
	inwonerbijdrage	3	positief	hogere inwonerbijdrage a.g.v. meer inwoners
Totaal		-86		

3. HET PROGRAMMAPLAN GHOR

3.1 De GHOR-taken

De GHOR-taken behoren tot de beleidsverantwoording van de gemeenschappelijke regeling RB en GHOR HM. De uitvoering van de GHOR-taken is door een dienstverleningsovereenkomst bij de RDOG Hollands Midden ondergebracht. In de kwartaalrapportages en het jaarbericht worden rekening en verantwoording afgelegd. Eerstverantwoordelijke is de Regionaal Geneeskundig Functionaris (RGF). Het AB is eindverantwoordelijk voor de uitvoering van de GHOR-taken.

3.2 Visie, missie en organisatiedoelstellingen

Visie

De geneeskundige keten, die de daadwerkelijke hulp verleent aan slachtoffers van rampen, bestaat uit veel organisaties. Ambulancezorg, ziekenhuizen, huisartsen, GGD, thuiszorg, apothekers en vele anderen moeten nauw met elkaar samenwerken om onder alle omstandigheden verantwoorde zorg te kunnen leveren. Doel van de GHOR is om te realiseren dat de gezondheidszorg, onder regie van het openbaar bestuur, naadloos kan opschalen van dagelijkse naar grootschalige hulpverlening en dat de betrokken organisaties daarbij als samenhangende zorgketen kunnen optreden, zodat de slachtoffers van rampen en crises optimale zorg kan worden geboden.

De GHOR, als onderdeel van de Veiligheidsregio Hollands Midden, is verantwoordelijk voor de coördinatie van de voorbereiding en uitvoering van drie hulpverleningsprocessen:

- de opgeschaalde spoedeisende medische hulpverlening (SMH)
- de psychosociale hulpverlening bij ongevallen en rampen (PSHOR)
- de preventieve openbare gezondheidszorg (POG).

De GHOR realiseert een eenduidige operationele aansturing van de keten, onder verantwoordelijkheid van het openbaar bestuur en in afstemming met de multidisciplinaire veiligheidspartners. Ten behoeve van de keten draagt de GHOR ook zorg voor de ondersteunende processen logistiek en informatiemanagement. De GHOR richt zich op de besturende en ondersteunende processen, terwijl het primaire zorgverleningsproces een verantwoordelijkheid blijft van de gezondheidszorg.

Met de invoering van de Wet veiligheidsregio's, de Wet ambulancezorg en de Wet publieke gezondheid staat de GHOR op de drempel van verdere doorontwikkeling. 'Samenwerken' is daarbij het kernwoord. De GHOR zal binnen de veiligheidsregio een goede balans moeten behouden tussen 'zorg en veiligheid'. De samenwerking binnen de geneeskundige keten zal gelijke tred moeten houden met de versterking van de multidisciplinaire samenwerking tussen GHOR, brandweer, politie en gemeenten binnen de veiligheidsregio.

Missie

Gegeven de wettelijke verantwoordelijkheden is de missie van de GHOR Hollands Midden als volgt gedefinieerd:

Het onder coördinatie van het openbaar bestuur, in naadloze aansluiting op de dagelijkse zorg, realiseren van een goede toegankelijke en samenhangende acute zorg, publieke gezondheidszorg en geestelijke gezondheidszorg voor de slachtoffers van rampen en crises.

Organisatiedoelstellingen

De GHOR wil haar missie bereiken door:

- centraal stellen van partners in de zorgketen en veiligheidsregio in het belang van de uitvoering van de GHOR-taken
- inzet professioneel relatiemanagement
- vakbekwame medewerkers en operationele functionarissen
- transparantie in taken en verantwoordelijkheden tussen medewerkers, partners en operationele functionarissen
- kostenbewust en effectief werken
- een veilige en gezonde werkomgeving voor medewerkers en operationele functionarissen, waar persoonlijke verantwoordelijkheid, goede samenwerking en collegialiteit zichtbaar zijn.

3.3 Ontwikkelingen

In de begroting 2010 zijn de ontwikkelingen aangegeven voor de komende jaren. Hieronder zijn deze ontwikkelingen geactualiseerd.

De tweede tranche van de Wet publieke gezondheid (Wpg)

De tweede tranche van de Wpg regelt, naast het congruent maken van GGD'en aan de veiligheidsregio's, dat "het algemeen bestuur van de veiligheidsregio zorgdraagt voor de voorbereiding op de bestrijding van een epidemie van een infectieziekte behorend tot de groep A, alsmede op de bestrijding van een nieuw subtype humaan influenzavirus, waarbij ernstig gevaar voor de volksgezondheid bestaat".

Verder wordt geregeld dat in elke regio één directeur publieke zorg komt die zowel verantwoordelijk is voor de organisatie van de dagelijkse publieke zorg (GGD) als voor de opgeschaalde zorg (GHOR).

Wet Ambulancezorg (WAZ)

De WAZ vormt een nieuw wettelijk kader voor de organisatie van de ambulancezorg. De vergunningverlening aan een Regionale Ambulancevoorziening (RAV) is hierin onder meer opgenomen. De RAV Hollands Midden bestaat uit de meldkamer ambulancezorg (MKA) en de ambulancedienst (RAD Hollands Midden). Voor de vergunningverlening is op grond van de WAZ een programma van eisen opgesteld. Deze eisen betreffen ook de uitvoering van de taken in het kader van de geneeskundige hulpverlening bij ongevallen en rampen. Bijvoorbeeld:

- de MKA voert periodiek overleg met het GHOR-bureau en stelt samen met dit bureau een beleidsvisie op voor de MKA onder GHOR-omstandigheden;
- de RAV maakt inzichtelijk op welke wijze zij kan voorzien in het leveren van verantwoorde zorg in de opgeschaalde situatie, overeenkomstig de binnen de sector landelijk geldende afspraken.

Regionaal crisisplan

In augustus 2009 is het Referentiekader Regionaal Crisisplan uitgebracht. Dit landelijk referentiekader richt zich op een verdere professionalisering van rampenbestrijding en multidisciplinaire crisisbeheersing. Door de uitgifte van dit instrument wordt gewaarborgd dat iedere veiligheidsregio op eenzelfde manier haar crisisorganisatie kan inrichten en gezamenlijk kan opleiden, trainen en oefenen. Ook zouden de regio's daardoor makkelijker kennis en ervaring kunnen uitwisselen, personele en materiële bijstand aan elkaar verlenen en gezamenlijk evalueren. Doordat het referentiekader gebaseerd is op gangbare bedrijfskundige theorieën en modellen, kunnen andere partners in de sectoren Veiligheid en Vitale Infrastructuur aanhaken met hun eigen crisisorganisatie.

Voor de GHOR bevat het referentiekader een landelijke opschalingstructuur.

Opvallend is dat de ondersteunende processen voor de GHOR, namelijk de resources en het informatiemanagement, niet uitgewerkt zijn. Ook wordt opgemerkt dat de GHOR te maken heeft met de diverse partners in de zorg die niet zonder meer in een hiërarchisch model onder te brengen zijn.

Adviestaak

In de nieuwe Wet veiligheidsregio's krijgt de veiligheidsregio de belangrijke rol van adviseur op het terrein van veiligheid. Deze adviestaak krijgt een meer multidisciplinair karakter, waar de deskundigheid van de GHOR een vast onderdeel van uitmaakt.

Opleiden, trainen en oefenen

Het vakbekwaam maken en houden van GHOR-functionarissen door opleiden, trainen en oefenen is een essentieel onderdeel van de voorbereiding op rampen en crises. Het beleid van VWS is erop gericht dat de zorginstellingen zelf verantwoordelijk zijn voor het scholen van hun personeel. Dit betekent een verschuiving in taken en verantwoordelijkheid van de GHOR naar de individuele zorginstellingen; de GHOR heeft dan de positie van adviseur en toezichthouder.

Ter verbetering van de voorbereiding op rampen en crises van de zorgketen is het noodzakelijk dat ook de crisisfunctionarissen van de zorgketen worden beoefend aan de hand van specifieke risico's, die de regio Hollands Midden bedreigen. Deze risico's zijn vastgelegd in het regionaal risicoprofiel en in rambestrijdingsplannen. Het ministerie van VWS stelt vanaf 2008 hiervoor budget beschikbaar. In het convenant tussen VWS, GHOR Nederland en de koepelorganisaties gezondheidszorg zijn over het opleiden, trainen en oefenen van de zorgketen duidelijke afspraken gemaakt.

Anders dan bij brandweer en politie is er voor de GHOR (vooralsnog) geen ministeriële verantwoordelijkheid voor opleiding en examinering voor specifieke GHOR-functies. Om dit te ondervangen zijn op initiatief van het ministerie van BZK in het landelijke project *Vakbekwaamheid GHOR-functionarissen* kwalificatieprofielen en normen voor de geneeskundige hulpverlening ontwikkeld. De GHOR Hollands Midden maakt gebruik van deze eindproducten.

Informatievoorziening

Uit de RADAR-rapportage blijkt dat de Veiligheidsregio Hollands Midden nog niet beschikt over de structuur die nodig is voor effectief en efficiënt informatiemanagement. Dit geldt voor zowel procedures en werkafspraken als beschikbare middelen. In 2009 is de Veiligheidsregio Hollands Midden gestart met de implementatie van netcentrisch werken. Informatiebijeenkomsten en trainingen zijn georganiseerd voor de operationele functionarissen, beleidsnotities zijn opgesteld en aangepast en de deelnemende partijen zijn voorzien van de benodigde informatie. Aan een aantal essentiële punten dient nog invulling te worden gegeven om operationeel daadwerkelijk op netcentrische wijze te kunnen werken. Voorbeeld zijn de wettelijke eisen aan de opkomsttijden van multidisciplinaire functies als informatiemanager, informatiecoördinator en plotter, die daardoor dienen te worden ingevuld binnen een hard piket.

Voor de GHOR is ook het gebruik van basisregistraties van belang. Basisregistraties bevatten de vitale gegevens van de overheid, zoals de gegevens van alle burgers, bedrijven en instellingen. Het zijn systemen waarin zogeheten authentieke gegevens van hoge kwaliteit worden vastgelegd. Overheden en andere organisaties met een publieke taak zijn bij de uitvoering van hun werkzaamheden wettelijk verplicht om deze authentieke gegevens, bijvoorbeeld persoonsgegevens, uit de basisregistraties te halen. Overheden mogen burgers en bedrijven dus niet meer naar deze gegevens vragen en deze gegevens in hun eigen systemen vastleggen. Samenwerking binnen de veiligheidsregio ter voorbereiding op de invoering van de basisregistraties is noodzakelijk.

De minister van BZK heeft in een brief aan het Veiligheidsberaad aangegeven belang te hechten aan een goed werkend slachtoffersvolgsysteem om problemen zoals die zich ten tijde van de poldercrash en het Koninginnedagdrama Apeldoorn hebben voorgedaan tot een minimum te beperken. In deze fase worden landelijk alle betrokken partijen benaderd, geïnformeerd en gevraagd te participeren, zodat betrokken besturen een besluit over de uit te voeren opdracht kunnen nemen. Hierbij dient een scheiding gemaakt te worden tussen voorwaardenscheppende en uitvoerende betrokken partijen. Voorwaardenscheppende partijen zijn BZK, VWS, het Veiligheidsberaad en het Korpsbeheerdersberaad. Uitvoerende partijen zijn onder andere de GHOR, RAV'en, ziekenhuizen, huisartsen, politie en brandweer. Daarnaast dient afstemming plaats te vinden met de VNG, VWS en het Veiligheidsberaad.

Geneeskundige Combinatie (GNK)

De GNK is het operationeel samenwerkingsverband van twee ambulanceteams, een SIGMA-team en een Mobiel Medisch Team. Hollands Midden heeft twee GNK's.

Na overleg met GHOR Nederland onderzocht het ministerie van BZK in 2009 de optimale spreiding van de GNK's over Nederland. Volgens het uitgebrachte rapport houdt onze regio één GNK over.

Naar verwachting bereiken BZK en GHOR Nederland medio 2010 overeenstemming over dit spreidingsplan. De uitkomsten zijn richtinggevend voor verdere voorstellen en de daarmee gepaard gaande kosten. In de vergadering van het DB van 29 januari 2009 heeft de RGF opdracht gekregen te streven naar landelijke uniformiteit.

3.4 Kwaliteit GHOR

Certificering

GHOR Nederland heeft gekozen voor het Harmonisatiemodel van de Stichting Harmonisatie Kwaliteitsbeoordeling in de zorgsector (HKZ) als certificatieschema voor het GHOR-bureau. Stichting HKZ gaat het bestaande schema actualiseren in 2010. De GHOR Hollands Midden is nauw betrokken bij de herziening van dit certificatieschema, zodat zij vroegtijdig kan anticiperen met aanpassing van haar kwaliteitssysteem. In 2010 is het GHOR-bureau gehercertificeerd. In 2011 wordt het kwaliteitssysteem van het GHOR-bureau opnieuw getoetst.

3.5 Beleidsaccenten

Regionaal zorgcontinuïteitsplan

Op 1 oktober 2009 heeft het AB het regionaal zorgcontinuïteitsplan vastgesteld. Dit plan leidt tot een actueel overzicht waarbinnen schematisch is weergegeven op welke wijze zorginstellingen en zelfstandige beroepsbeoefenaren zich hebben voorbereid op een disbalans in zorgvraag en zorgaanbod. In 2010 en 2011 wordt het regionaal zorgcontinuïteitsplan geïmplementeerd en afspraken met de betrokken zorgaanbieders in convenanten vastgelegd.

Opleiden, trainen en oefenen.

Het DB heeft op 28 januari 2010 ingestemd met het *GHOR-meerjarenbeleidsplan monodisciplinair Opleiden, trainen en oefenen 2010 – 2013* en dit met een positief advies voorgelegd aan de vergadering van het AB op 25 maart 2010. Samen met het *Multidisciplinair OTO-beleidsplan 2010-2013* vormt het de basis voor de GHOR voor de beleidsaccenten in de komende periode.

Een professionele opleidings-, trainings- en oefenorganisatie beheerst de gehele cyclus van planvorming, voorbereiding, uitvoering en evaluatie. Deze cyclus zal in de komende vier jaar binnen de Veiligheidsregio Hollands Midden en daarmee ook binnen de GHOR stevig worden verankerd. Door in te spelen op nieuwe ontwikkelingen, het implementeren van nieuwe methoden en technieken en te investeren in de verdere ontwikkeling van de OTO-staf van het GHOR-bureau komt deze professionaliseringsslag tot uiting. Zo heeft BZK de afgelopen jaren geïnvesteerd in het ontwikkeltraject Procesmanagement Oefenen. De GHOR Hollands Midden voert dit denk- en werkmodel in, samen met politie, brandweer en gemeenten.

De GHOR wil de vereiste vakbekwaamheid behouden en versterken van de bij grootschalige incidenten betrokken functionarissen van de GHOR en van de zorgketen in Hollands Midden. De doelen voor de komende periode zijn:

- het opleiden, trainen en oefenen van alle GHOR-sleutelfunctionarissen aan de hand van landelijk vastgestelde kwalificatieprofielen;
- het oefenen met netcentrisch werken gericht op bewustwording van de rollen die bij de specifieke functies horen en tevens op behoud en verhoging van de vakbekwaamheid in het toepassen van deze rollen;
- het oefenen van specifieke scenario's uit het regionaal risicoprofiel en rampbestrijdingsplannen;
- het evalueren van operationele inzetten, opleidingen, trainingen en oefeningen gericht op het leren uit ervaringen van deelnemers en het structureel verbeteren van nieuwe activiteiten en operationele inzetten. Door evaluaties wordt tevens de effectiviteit van het opleiden, trainen en oefenen beoordeeld.

Informatievoorziening

Informatievoorziening is een belangrijk sturingsinstrument voor de GHOR om in de komende jaren de operationele prestaties te verbeteren en de partners onderling te verbinden. Het verbeteren van de informatievoorziening GHOR kost geld, tijd en capaciteit. De GHOR-organisatie is echter beperkt en zal dus enerzijds moeten prioriteren en anderzijds de kracht in samenwerking moeten zoeken. Dat betekent onder meer het aansluiten bij reeds lopende (landelijke) trajecten en het integreren van informatievoorziening in bestaande afspraken en werkwijzen. Een belangrijke voorwaarde is dat het informatiebeleid van de GHOR aansluit bij het absorptievermogen en het multidisciplinaire karakter van de GHOR.

Regionaal crisisplan: operationele GHOR-functies en GHOR-deelprocessen

Het door de regio op te stellen regionaal crisisplan is aanleiding voor de GHOR om de monodisciplinaire opschalingsstructuur, vastgelegd in afspraken over operationele GHOR-functies, te evalueren. Basis voor de evaluatie is de landelijke opschalingsstructuur uit het Referentiekader Regionaal Crisisplan en ervaringen uit de regionale werkwijze.

Het regionaal crisisplan kan ook gevolgen hebben voor de transparantie in de afspraken met ketenpartners, zoals RAD, GGD en PSHOR-instellingen, waarbij de GHOR zich richt op haar kerntaak: coördinatie, regie en aansturing tijdens een calamiteit. De ketenpartners zijn verantwoordelijk voor het primaire zorgproces, ook in opgeschaalde situaties. Juist door de verschuiving van de eigen verantwoordelijkheden zijn concrete afspraken van groot belang. Doel voor de komende periode is deze aanpassing in operationele functies en in de organisatie van GHOR-deelprocessen te realiseren en te borgen in convenanten en deze afspraken door opleiding, training en oefenen en op basis van evaluaties zo nodig bij te stellen.

Samenwerking met partners

Zoals in de visie is aangegeven onderhoudt en intensiveert de GHOR het gestructureerde overleg met de partners in de zorgketen en in de Veiligheidsregio. De GHOR geeft hiermee uitvoering aan haar wettelijke taken om de voorbereiding op grootschalig optreden te coördineren en te stimuleren.

De GHOR sluit met haar ketenpartners convenanten over ieders rol bij een grootschalig optreden, het beschikken over rampenopvangplannen en het oefenen ervan. Naar ketenpartners, zoals huisartsen, verpleeghuizen en gehandicaptenzorg, zet de GHOR zich in om de bewustwording te vergroten van hun taken en verantwoordelijkheden tijdens crisissituaties.

3.6 Lasten en baten van het programma GHOR

Begroting en meerjarenramingen (bedragen zijn afgerond x € 1.000)						
Programma GHOR	Jaarrekening 2009	Begroting 2010	Begroting 2011	Raming 2012	Raming 2013	Raming 2014
Lasten	1.937	2.083	2.195	2.135	2.135	2.135
Baten	2.143	2.083	2.135	2.135	2.135	2.135
Saldo	206	-	-60	-	-	-

Verschillen met vorige begrotingsjaar (bedragen zijn afgerond x € 1.000)				
Programma GHOR	product	verschil	positief/ negatief	oorzaak
Lasten	diversen	60	positief	kosten migratie ICT
	diversen	52	positief	aanpassing diverse ramingen
Baten	rijksbijdragen	50	positief	structurele doorwerking LPO 2009
	inwonerbijdragen	2	positief	hogere inwonerbijdrage a.g.v. meer inwoners
Totaal		-60		

4. HET PROGRAMMAPLAN VEILIGHEIDSBUREAU

De veiligheidsdirectie richt zich in de nabije toekomst meer op haar rol als (strategisch) adviesorgaan naar het bestuur op de daar genoemde onderwerpen (rampenbestrijding & crisisbeheersing, de GMK en aspecten van integrale veiligheid). Het veiligheidsbureau levert hier, ter ondersteuning aan veiligheidsdirectie en bestuur, een bijdrage aan, met name op het terrein van de coördinatie en regie.

4.1 Doelstellingen

Afgeleid van missie en visie van de veiligheidsregio en de doelstellingen van de veiligheidsdirectie daarbinnen zijn de doelstellingen voor het veiligheidsbureau voor de volgende:

- het veiligheidsbureau heeft zich ontwikkeld tot de front-office van de veiligheidsregio waar bestuur, medewerkers uit de kolommen, netwerkpartners terecht kunnen met vragen en informatie over de bestuurlijke besluitvorming, onderliggende documenten, activiteiten op het terrein van opleiden, trainen, oefenen, planvorming, evenementen etc.;
- de adviezen aan veiligheidsdirectie en bestuur worden multidisciplinair en integraal voorbereid; netwerkpartners zijn daar optimaal bij betrokken;
- het regionaal beleidsplan en het regionaal crisisplan zijn ontwikkeld, geïmplementeerd en de uitvoering wordt gemonitord ten behoeve van directie en bestuur;
- nieuwe ontwikkelingen op het gebied van rampenbestrijding, crisisbeheersing worden multidisciplinair opgepakt;
- de voorbereiding en bewaking van het (bestuurlijke) besluitvormingsproces en de implementatie, monitoring en borging van genomen besluiten is op orde;
- de voorzitter veiligheidsregio wordt ondersteund bij de landelijke en provinciale overleggen op veiligheidsregio gebied.

4.2 Vormgeving veiligheidsbureau

De definitieve vormgeving en inrichting van het veiligheidsbureau wordt conform het besluit van het DB gezien aan de hand van het nog uit te werken organisatieplan en rekening houdend met de vereisten op basis van de Wet veiligheidsregio's.

Uitgangspunten:

- het veiligheidsbureau ondersteunt de veiligheidsdirectie bij het realiseren van de doelstellingen. In de DB-vergadering van september 2007 is als lijn voor de inrichting van het veiligheidsbureau afgesproken dat uitwerking is gebaseerd op het 'linking pin' principe. Dit betekent dat de bureauhoofden van de verschillende kolommen voor de multidisciplinaire aanpak de verbindende schakel vormen tussen de activiteiten van hun kolom en die van het veiligheidsbureau;
- het veiligheidsbureau is gepositioneerd binnen de gemeenschappelijke regeling RB en GHOR HM. De verantwoordelijkheid voor het functioneren veiligheidsbureau ligt bij de directeur van de gemeenschappelijke regeling;
- de basis voor het veiligheidsbureau is de multidisciplinaire kern. Van daar uit worden resultaten op de genoemde taakvelden behaald door systematisch, integraal en projectmatig de verschillende kolommen en partners te verbinden (coördinatie en regie).

Eerste fase:

De multidisciplinaire kern wordt in de eerste fase gevormd door 3,8 formatieplaatsen, bestaande uit:

functie	Fte.	bijzonderheden
hoofd veiligheidsbureau	1,0	
medewerker bestuursondersteuning	1,0	
communicatiemedewerker	0,5	combinatie met activiteiten t.b.v. bureau gemeentelijke crisisbeheersing (BGC)
administratief medewerker	0,5	combinatie met activiteiten t.b.v. BGC
veiligheidsofficier defensie	0,8	bekostigd door ministerie van defensie

Voorlopig worden de kosten voor het veiligheidsbureau, voor zover niet te financieren uit verkregen subsidiegelden en conform besluitvorming in het DB, gedragen door brandweer, politie en GHOR (elk voor een derde deel). Een formalisering van een op redelijke grondslagen gebaseerde verdeelsleutel tussen de kolommen moet nog vorm krijgen. Naast de genoemde formatie wordt vanuit de kolommen voor de uitvoering van taken de volgende capaciteit beschikbaar gesteld:

- coördinatie van het hoofd bureau GHOR, de hoofden van de afdelingen crisisbeheersing (brandweer) en het bureau Conflicthantering en Crisisbeheersing (politie);
- coördinatie vanuit het bureau gemeentelijke crisisbeheersing (BGC);
- uitvoering (diverse multidisciplinaire werkgroepen) in de grootte van minimaal 1 formatieplaats per kolom.

De kolommen hebben voor deze activiteiten in hun werkplannen capaciteit gereserveerd. Dit heeft derhalve geen extra financiële consequenties.

Tweede fase:

De voorstellen voor de uitwerking van deze tweede fase worden afhankelijk van besluitvorming rond de Wet veiligheidsregio's in 2010/2011 gepresenteerd.

Voor het programma Veiligheidsbureau wordt 2011 een belangrijk jaar. Daarin wordt namelijk, na de afronding van de regionale besluitvorming over de regionalisering brandweer en de afronding van het landelijke wetgevingstraject Wet veiligheidsregio's en bijbehorend kwaliteitsbesluiten, in belangrijke mate bepaald voor welke opgaven de regio zich geplaatst ziet en wat daarvan de consequenties zijn voor organisatie, taak en werkwijze van het Veiligheidsbureau (inclusief de bijbehorende financiën en verdeelsleutel). Voor 2011 kent het budget in ieder geval het niveau van 2010.

Onderwerpen die regiobreed in ieder geval in 2011 aandacht zullen vragen zijn:

- voorbereiding, implementatie en uitvoering Regionaal Beleidsplan;
- voorbereiding, implementatie en uitvoering referentiekader Regionaal Crisisplan;
- voorbereiding en implementatie convenant VRHM-BZK en overige aspecten Wet veiligheidsregio's en kwaliteitsbesluiten;
- ontwikkeling en implementatie kwaliteitssysteem;
- bestuursondersteuning (inclusief borging en monitoring);
- ontwikkelingen integrale veiligheid;
- implementatie en inrichting definitieve vormgeving Veiligheidsbureau (relatie met BGC en andere betrokkenen).

4.3 Contractbeheer voor Slachtofferhulp Nederland en Nederlandse Rode Kruis

Het AB is op 24 maart 2005 convenanten aangegaan met Slachtofferhulp Nederland en met het Nederlandse Rode Kruis. Het doel is om te beschikken over één bestuurlijk aanspreekpunt in plaats van 35 (inmiddels 28) individuele gemeenten. De convenanten maken onderdeel uit van de programmabegroting. Hierbij is sprake van een zogenoemde kassiersfunctie met een bijdrage van per inwoner. Op het niveau van de VRHM neemt het Veiligheidsbureau de inhoudelijke en de financiële verantwoording van de overeenkomst in de richting van het bestuur van de veiligheidsregio voor haar rekening. De indertijd aangegane contracten met het Nederlandse Rode Kruis over de convenanten Centraal Registratie en Inlichtingen Bureau (CRIB) en opvang en verzorging worden in de toekomst qua verantwoording op een soortgelijke wijze als met Slachtofferhulp Nederland vorm gegeven. Bezien wordt of ook het contractbeheer rondom Bijzondere Opnemingen Psychiatrische Ziekenhuizen (BOPZ)-online, nu nog ondergebracht bij de RDOG, vanuit het veiligheidsbureau kan worden verzorgd.

De bijdrage was jaarlijks onderhevig aan prijsindexering. De organisaties wordt bericht dat voor 2011 geen ruimte is voor indexering van de bijdragen en dringend verzocht met de opstelling van hun begrotingen daarmee rekening te houden.

4.4 Veiligheidsmonitor

In Hollands Midden wordt eens per twee jaar een groot onderzoek gehouden onder de inwoners van de regio. Dit onderzoek, de IVM, sluit aan op de landelijke veiligheidsmonitor. De IVM meet de aard, de omvang en de ontwikkeling van aspecten van veiligheid, leefbaarheid en slachtofferschap vanuit het perspectief van de burger. Ook worden de opvattingen van de burgers over het functioneren van gemeenten en de politie op het gebied van de veiligheidszorg in beeld gebracht. In 2008 is de IVM voor het eerst uitgevoerd. De eerste uitslagen zijn in maart 2009 beschikbaar gesteld. In de vergadering van het AB van 25 juni 2009 zijn de definitieve uitkomsten gepresenteerd. De kosten zijn met de gemeenten afgerekend. Alle gemeenten hebben een eigen rapportage ontvangen. In een regionale rapportage worden bepaalde aandachtspunten uitgewerkt. Deze is inmiddels beschikbaar en krijgt in 2010 een bestuurlijk vervolg.

4.5 Meerjarenplan Multidisciplinaire Informatievoorziening Veiligheid

Na consultatieronden is het meerjarenplan MIV 2009-2011 vastgesteld in het DB van het Veiligheidsberaad. Het heeft ingestemd met de volgende vier prioriteiten:

1. het invoeren van netcentrisch werken
2. het versterken van het functioneren van meldkamers
3. het onderhouden en vernieuwen van C2000 en
4. het aansluiten op basisregistraties.

4.6 Regionale Informatie- en Expertise Centra (RIEC)

Op 26 maart 2009 werd een voorstel ingebracht in het AB om in te stemmen met de opzet van een RIEC Haaglanden/Hollands Midden. Het RIEC wordt beschouwd als een "onderwerp van integraal veiligheidsbeleid" en aan de portefeuillehouder werd de opdracht verstrekt een begrotingsvoorstel te doen. Dit is gebeurd in de begrotingsvergadering van 25 juni 2009.

Het AB stemde in met de deelname. Besloten werd de bijdrage van de deelnemende gemeenten te innen naar rato van het aantal inwoners en af te dragen aan het RIEC Haaglanden/Hollands Midden. Bij volledige deelname wordt uitgegaan van een bedrag van € 168.000 in 2010 (22 eurocent per inwoner) en € 187.250 in 2011 (25 eurocent per inwoner). Hierbij werd aangetekend dat de gemeente Zoeterwoude niet deelneemt aan het RIEC. De datum van toetreding is bepaald op 1 januari 2010. Ingaande het begrotingsjaar 2010 is de RIEC onderwerp in het programma Veiligheidsbureau. Het Veiligheidsbureau treedt op als aanspreekpunt en verzorgt de regie en coördinatie voor de regio Hollands Midden richting het bestuur. De projectleider RIEC en de stuurgroep in de driehoek Haaglanden/Hollands Midden zijn inhoudelijk verantwoordelijk. De realisatie van de RIEC wordt op de agenda van het regionaal college van politie geplaatst. De RB en GHOR HM treedt alleen op in de hoedanigheid van kassier.

4.7 Lasten en baten van het programma Veiligheidsbureau

Begroting en meerjarenramingen (bedragen zijn afgerond x € 1.000)						
Programma	Jaarrekening	Begroting	Begroting	Raming	Raming	Raming
Veiligheidsbureau	2009	2010	2011	2012	2013	2014
Lasten	406	407	618	433	433	433
Baten	342	407	618	433	433	433
Saldo	-64	-	-	-	-	-

Verschillen met vorige begrotingsjaar (bedragen zijn afgerond x € 1.000)				
Programma	product	verschil	positief/ negatief	Oorzaak
Veiligheidsbureau				
Lasten	Regionale Informatie- en Expertise Centra	19	positief	stijging conform besluitvorming
	Veiligheidsbureau	151	positief	lonen Veiligheidsbureau
	Veiligheidsbureau	41	positief	overige kosten Veiligheidsbureau
Baten	Bijdrage vanuit Brandweer	64	positief	aandeel kosten Veiligheidsbureau
	Bijdrage vanuit GHOR	64	positief	aandeel kosten Veiligheidsbureau
	Bijdrage van derden	64	positief	aandeel kosten Veiligheidsbureau
	Inwonerbijdrage	19	positief	stijging RIEC
Totaal		-		

Toelichting

Als toegelicht in paragraaf 4.6 is de bijdrage voor RIEC in 2011 afgerond € 0,25 per inwoner. Dit betekent voor de regio Hollands Midden een stijging van € 19.000 van de totale inwonerbijdrage. Eerst na een evaluatie van de huidige pilot wordt besloten over continuering van deelname aan het RIEC. Vooralnog zijn de kosten voor 2012 en verder voor het RIEC niet geraamd.

Met ingang van 2011 zijn ook de kosten van het Veiligheidsbureau zelf in de programmabegroting opgevoerd. Uit een oogpunt van rechtmatigheid en autorisatie van de budgetten worden lasten en baten nu geraamd. Deze kosten betreffen de kosten van inhuur van het hoofd Veiligheidsbureau en de loonkosten van een medewerker bestuursondersteuning. Daarnaast wordt rekening gehouden met een werkbudget voor advieskosten en overhead in de sfeer van overige beheerkosten. Deze kosten zijn in het verleden onder meer gedekt uit verkregen subsidiegelden (koploperprojecten). Voor 2011 is de huidige verdeling aangehouden, te weten brandweer, politie en GHOR (elk voor een derde deel).

5. HET PROGRAMMAPLAN ORANJE KOLOM

5.1 Doelstellingen

Het is noodzakelijk de monodisciplinaire samenwerking tussen de gemeenten in de VRHM te versterken. Die noodzaak bestaat operationeel op het gebied van crisis- en rampenbestrijding en ten dele bestuurlijk ten behoeve van het AB en DB. Om dit te bereiken heeft de Oranje Kolom een “fysiek” vorm gekregen. In tegenstelling tot de overige drie ‘partners in veiligheid’ (politie, brandweer en GHOR) heeft de Oranje Kolom geen zelfstandige regionale werkorganisatie. De deelnemende gemeenten geven op een eigen wijze invulling aan hun activiteiten op het gebied van de rampenbestrijding en crisisbeheersing.

Door de gemeentesecretarissen en hun medewerkers openbare orde en veiligheid worden afspraken gemaakt voor onderlinge ondersteuning en uitwisseling van documenten. Hiertoe is een monodisciplinair Bureau Gemeentelijke Crisisbeheersing (BGC) opgericht. Dit BGC is de centrale spil als het gaat om de afstemming van alle monodisciplinaire gemeentelijke processen op het gebied van de crisisbeheersing en de rampenbestrijding. Daarnaast heeft het BGC een aantal op de gemeenten gerichte taken van de afdeling crisisbeheersing van de regionale brandweer overgenomen.

In de fysieke vormgeving van de Oranje Kolom, waar het gaat om functie en taak in het kader van de (voorbereiding op de) rampenbestrijding en crisisbeheersing, worden drie hoofdzaken georganiseerd, te weten:

1. de besluitvormingsprocessen op het gebied van ‘veiligheid’ van de autonome gemeenten en op zodanige wijze georganiseerd dat de inbreng/standpuntbepaling van alle gemeenten geborgd is
2. het faciliteren van de gemeenten ter voorbereiding op taken in de rampenbestrijding en de crisisbeheersing, met andere woorden het organiseren van de gemeentelijke processen (voorbereidende fase) en
3. het fungeren als één operationele dienst voor de gemeentelijke processen in de rampenbestrijding en crisisbeheersing (repressieve fase).

In de Oranje Kolom zijn de volgende partijen betrokken:

- het DB en AB
- de Veiligheidsdirectie
- het Veiligheidsbureau
- het Bureau Gemeentelijke Crisisbeheersing
- de coördinerend gemeentesecretaris
- de regiegroep gemeentesecretarissen
- de deelnemende autonome gemeenten
- de gemeentesecretarissen van de deelnemende gemeenten
- de medewerkers openbare veiligheid van die gemeenten
- de regionale ‘pools’ van specialisten van crisiscommunicatieadviseurs etc.

De Oranje Kolom wordt versterkt door het afspreken van een regionaal kwaliteitsnormenkader dat op een nader te bepalen datum door alle gemeenten moet zijn behaald⁴. Om te komen tot dit kwaliteitsnormenkader zal een ‘scan’ worden gemaakt van de huidige kwaliteit in relatie tot de beschikbare middelen. Voor de gemeentelijke kolom is door de landelijke taskforce gemeentelijke processen in december 2008 een eindrapport opgesteld dat door het Veiligheidsberaad is vastgesteld.

⁴ Besluit van het AB in de vergadering van 26 februari 2009

Het uitgangspunt is het hierin beschreven basisniveau gemeentelijke processen als leidraad te hanteren. De beschreven normen om de gemeentelijke processen rondom de rampenbestrijding en crisisbeheersing op orde te brengen hebben consequenties waarover regionaal nog keuzes moeten worden gemaakt. Ook vanuit de nieuwe Wet veiligheidsregio's en de kwaliteitsbesluiten worden straks eisen gesteld.

Door de coördinerend gemeentesecretaris zal in samenwerking met de gemeenten en het BGC voorstellen nader worden uitgewerkt. Onderwerpen die in ieder geval aandacht krijgen zijn:

- crisiscommunicatie;
- opleiden, trainen en oefenen (inclusief e-learning);
- (actualisering) gemeentelijke deelplannen (relatie naar nieuw regionaal crisisplan);
- poolvorming (inclusief bereikbaarheidsafspraken/piket);
- alarmering en opschaling;
- (her)inrichten organisatie lokale crisisorganisatie (team bevolkingszorg; relatie met referentiekader crisisplan);
- participatie gemeenten in regionale crisisorganisatie (o.m. ROT);
- doorontwikkeling BGC (relatie met Veiligheidsbureau en andere betrokkenen).

De opties voor de repressieve fase, zoals in het visiedocument Oranje Kolom zijn opgenomen, moeten nog door het BGC nader uitgewerkt worden.

5.2 Lasten en baten van het programma Oranje Kolom

Eerdere besluitvorming

Uitgaande van een berekening waarbij de taken zowel regionaal als lokaal evenwichtig verdeeld zijn, nam het AB op 27 maart 2008 in de programmabegroting 3,0 formatieplaatsen op voor het BGC. Uitgedrukt in loonkosten is hiermee een bedrag van circa € 150.000 gemoeid. Daarnaast wordt rekening gehouden met een werkbudget voor advieskosten (€ 30.000) en overhead in de sfeer van overige beheerkosten (€ 20.000).

Op 13 november 2008 heeft het DB zich uitgesproken over de invulling van de positie van de coördinerend gemeentesecretaris. Besloten is de invulling van de functie per 1 januari 2009 te realiseren door continuering van de huidige situatie tot uiterlijk 1 januari 2011.

Vanuit de resultaatsbestemming 2008 stelde het DB aan het AB voor om de bedragen voor 2009 en 2010 voor een totaal van € 120.000 te dekken uit de daarvoor te bestemmen reserve, voor de helft gedragen uit het resultaat op het programma brandweer, voor de andere helft gedragen uit het programma GHOR. Deze reserve is in 2009 niet aangesproken omdat het honorarium van de coördinerend gemeentesecretaris gedekt kon worden binnen de exploitatie 2009 van het programma Oranje Kolom. Dit komt doordat het BGC pas in juli 2009 feitelijk van start is gegaan. Derhalve kan de beschikbare reserve dienen om de inzet van de functie van coördinerend gemeentesecretaris in 2011 te dekken.

Begroting en meerjarenramingen (bedragen zijn afgerond x € 1.000)						
Programma	Jaarrekening	Begroting	Begroting	Raming	Raming	Raming
Oranje Kolom	2009	2010	2011	2012	2013	2014
Lasten	191	268	283	283	283	283
Baten	200	208	223	283	283	283
Saldo	9	-60	-60	-	-	-

Verschillen met vorige begrotingsjaar (bedragen zijn afgerond x € 1.000)				
Programma	product	verschil	positief/ negatief	Oorzaak
Oranje Kolom				
Lasten	BGC	15	positief	kosten e-learning en bijeenkomsten
Baten	bijdragen van derden	15	positief	inkomsten e-learning en bijeenkomsten
Totaal		-		

Toelichting

In de begroting 2010 waren de kosten van opleiden, trainen en oefenen, te verzorgen door het BGC wel vermeld maar nog niet geraamd. De reden hiervan was dat het BGC pas in de loop van 2009, na vaststelling van de programmabegroting, feitelijk van start is gegaan. Deze kosten zijn nu geraamd. De cursusbaten zullen in de meeste gevallen uiteindelijk door de gemeenten worden gedragen omdat dit de primaire doelgroep is. Er is bij dit onderdeel geen winstoogmerk, eerder een inspanningsverplichting om die kosten te beperken.

In de overhead beheerskosten is nog geen rekening gehouden met verbijzondering en directe toerekening van huisvestingskosten. Voor de vier werkplekken, de 3,0 formatieplaatsen zijn namelijk ingevuld door vier medewerkers, van het BGC en de coördinerend functionaris is nu huisvesting gevonden in het hoofdgebouw Rooseveltstraat 4a in Leiden. In het kader van de vorming van de nieuwe organisatie moet worden bezien of de huidige werkplekken aldaar gehandhaafd kunnen of moeten worden. Met het opstellen van een kostenverdeelstaat vindt een directe toerekening van kosten plaats, echter worden deze bij gelijkblijvende totaalkosten weer op andere onderdelen gecompenseerd. Eventuele externe huisvesting brengt een extra kostenpost met zich mee.

Met betrekking tot de Oranje Kolom dient nog structurele dekking te worden geboden voor de inzet van de functie van coördinerend functionaris. In de Wet veiligheidsregio's, artikel 36 (*Coördinerend functionaris*), staat; "Het bestuur van de veiligheidsregio wijst een functionaris aan die is belast met de coördinatie van de maatregelen en voorzieningen die de gemeenten treffen met het oog op een ramp of crisis". Gezien de eis vanuit de wet en de nog bestaande onduidelijkheid over hoe deze in concurrentie is met de overige eisen, wordt voorgesteld de coördinerend gemeentesecretaris of coördinerend functionaris vanaf 2012 te dekken uit verhoging BDVR. Als alle maatregelen duidelijk zijn, nodig om te voldoen aan de eisen vanuit de wet en de Kwaliteits-AMvB's, kunnen bestuurlijke keuzen worden gemaakt en worden bezien of de dekking van de coördinerend functionaris structureel uit de verhoging van de BDVR kan worden gedekt.

6. PARAGRAFEN

Algemeen

Het Besluit BBV vereist dat in de begroting en in de jaarrekening diverse paragrafen worden opgenomen die een dwarsdoorsnede bieden van de jaarstukken. De bedoeling is daardoor snel inzicht te verkrijgen en de financiële positie op de korte en lange termijn te kunnen beoordelen. In overeenstemming met artikel 26 BBV worden in de programmabegroting dezelfde paragrafen opgenomen als in het jaarbericht opgenomen zijn. Voor de RB en GHOR HM zijn de volgende paragrafen van toepassing:

- Weerstandsvermogen
- Onderhoud kapitaalgoederen
- Financiering
- Bedrijfsvoering
- Verbonden partijen

De paragrafen 'lokale heffingen' en 'grondbeleid' zijn voor de RB en GHOR HM niet van toepassing.

6.1 Paragraaf weerstandsvermogen (artikel 11 BBV)

Volgens artikel 16 van de financiële verordening dient het DB in de paragraaf weerstandsvermogen aan te geven:

- de risico's van materieel belang en een inschatting van de kans dat deze risico's zich voordoen;
- het weerstandsvermogen en in hoeverre schade en verliezen als gevolg van risico's van materieel belang met het weerstandsvermogen kunnen worden opgevangen.

a. de weerstandscapaciteit

In deze paragraaf wordt inzicht gegeven in de omvang van de buffer die aanwezig is om financiële tegenvallers op te kunnen vangen. De RB en GHOR HM is een gemeenschappelijke regeling waarvoor de deelnemende gemeenten uiteindelijk het weerstandsvermogen vormen. Hiermee is de relevantie van deze paragraaf wellicht iets minder dan door de wetgever beoogd.

De RB en GHOR HM beschikt voor het afdekken van niet begrote kosten over twee financiële buffers, te weten de algemene reserve en de bestemmingsreserves. De aard van de bestemmingen en het verloop van de reserves is in de programmabegroting aangegeven. Het beleid van de RB en GHOR HM is er op gericht te werken met een structureel sluitende exploitatiebegroting en de bestemmingsreserves in te zetten waarvoor zij zijn ingesteld. Met de vorming van de gemeenschappelijke regeling per 1 januari 2006 is een aanzienlijk grotere organisatie ontstaan als in de jaren er voor. Met de regionalisering van de brandweer ontstaat weer een nieuwe situatie. Deze ontwikkelingen vragen om een herbeoordeling van de weerstandscapaciteit van de nieuwe organisatie. In het licht van de weerstandscapaciteit wordt tevens verwezen naar de onder de paragraaf verbonden partijen gemaakte opmerkingen.

b. de risico's

Vanuit en in volgorde van de verschillende programma's worden de volgende risico's onderkend. Deze risico's zijn onderkend bij het opstellen van het jaarverslag 2009, aangevuld met de diverse ontwikkelingen zoals geschetst in deze programmabegroting.

Programma-overstijgend

ARHI-procedure K5

Het college van Gedeputeerde Staten van Zuid Holland heeft naar aanleiding van het conclusies van de commissie Leemhuis de gemeenten in de Krimpenerwaard betrokken in een ARHI-procedure. Momenteel vindt er onderzoek plaats naar mogelijke scenario's (K5 en K1, K4 en K2, K6 etc.). Van belang bij dit onderzoek is de (vermeende) bestuurskracht van de afzonderlijke gemeenten. Daarnaast wordt ook door de provincie onderzocht of, als men zou kiezen voor een variant waarbij het in de Veiligheidsregio Rotterdam Rijnmond gelegen gemeente Krimpen aan den IJssel is betrokken, de grenzen van de betrokken Veiligheidsregio's gelijkelijk zouden dienen te worden aangepast. Deze mogelijkheid houdt risico's in voor het regionaliseringproces van de brandweer in Hollands Midden. Op dit moment is nog niet aan te geven welke variant door GS wordt gekozen. De K5 gemeenten hebben aangegeven dat zij zich van toegevoegde waarde weten in de Veiligheidsregio Hollands Midden.

Niet instemmen met gewijzigde Gemeenschappelijke Regeling

Hoewel het AB op 18 december unaniem heeft ingestemd met de gewijzigde gemeenschappelijke regeling, bestaat altijd de mogelijkheid dat één van de deelnemende gemeenteraden alsnog niet akkoord gaat met de voorgestelde wijzigingen. In dat geval blijft de "oude" gemeenschappelijke regeling gelden. Dit zou echter wel stagnerend kunnen uitwerken op de voortgang van het regionaliseringproces. Daarnaast eist de aanstaande Wet veiligheidsregio's dat de gemeenschappelijke regeling binnen drie maanden na inwerkingtreding van deze wet alsnog wordt gewijzigd.

Consequenties Wet veiligheidsregio's en Kwaliteits-AMvB's

Tot en met het jaar 2008 omvatte het programma Veiligheidsbureau de raming voor de zogenoemde convenanten uit de kassiersfuncties voor Slachtofferhulp Nederland en Rode Kruis. Met de inwerkingtreding van de Wet veiligheidsregio krijgt het programma een wezenlijk ander karakter. Nieuwe en anders belegde taken vergen een organisatorische inrichting van het Veiligheidsbureau, zoals geschetst in het programma. Dit geldt ook voor de bedrijfsvoeringsaspecten en positionering en financiering daarvan inclusief de eventuele dekking van de kosten van de coördinerend gemeentesecretaris voor de Oranje Kolom.

In 2008 is door het ministerie van BZK een concept-Kwaliteits-AMvB uitgevaardigd waarin additionele kwaliteitseisen worden opgenomen waaraan met name de brandweezorg aan dient te voldoen. Het is op dit moment niet volledig duidelijk welke impact deze hebben op de operationele voorbereiding en de taakuitvoering in de regio.

Aflopen Collectieve Arbeidsovereenkomst

De huidige CAO liep af per 1 juni 2009. De onderhandelingen voor een nieuwe CAO zijn gestart, evenwel is thans niet aan te geven hoe de uitkomsten van de nieuwe CAO zullen uitpakken ten opzichte van de begrote loonsommen.

Programma Brandweer

Verdere implementatie Basisvereisten Crisismanagement

De door de minister van BZK opgestelde Basisvereisten Crisismanagement stellen aanvullende eisen aan het stelsel van multidisciplinaire coördinatiemechanismen. Omdat de basisvereisten nader aangescherpt worden is nog niet exact duidelijk welke (financiële) gevolgen dit voor de regio Hollands Midden zal hebben.

Opheffing Landelijke Faciliteit Rampenbestrijding (LFR)

Het Landelijke Faciliteit Rampenbestrijding (LFR) zal in 2010 ophouden te bestaan. Dit heeft consequenties voor het beheer van het materieel van BZK. Waar de verantwoordelijkheid hiervan komt te liggen is tot op heden nog onduidelijk. Begeleiding van landelijke aanbestedingen zal voor een deel verschuiven naar andere organisaties; hierbij valt te denken aan regio's of aan afdelingen binnen de politie.

Bezuinigingen BZK

Het landelijk terugdringen van het aantal compagnieën en het in de nabije toekomst niet of niet geheel meer vervangen van het rampenbestrijdingsmaterieel heeft gevolgen. Het betreft hier de haakarmvoertuigen, materieel voor grootschalige hulpverlening, specialistische hulpverlening en de pompelpompen. De regio zal een besluit moeten nemen om deze vervangingsinvesteringen in de begroting te accommoderen. In welke mate BZK een financiële bijdrage levert aan deze overgang is nog niet duidelijk. Het betreft hier maximaal drie haakarmen en vier Dompel Pomp Units en twee Dompel Pomp Aanhangers.

BDUR: de beheerskosten van C2000

De verdeling van kosten C2000 over de disciplines is nog steeds een aandachtsgebied.

Wet- en regelgeving

De verandering in wet- en regelgeving vragen meer op het gebied van ARBO advies, nieuwe middelen en een professionalisering van het onderhoud. Daarnaast is het materieel door overnames van specialismen toegenomen en is er door de Arbeidstijden Wet en de kwaliteitsimpuls minder tijd beschikbaar voor onderhoud bij de gebruikers (repressieve diensten). De vraag naar een professionalisering van het onderhoud en de afname in beschikbare tijd leiden tot een verdergaande uitbesteding van onderhoud aan gespecialiseerde bedrijven, tijdsinspanning van de afdeling en in opleiden van personeel. Daarnaast vragen de ontwikkelingen op het gebied van ARBO nieuwe middelen voor het deskundig en veilig werken. Voorbeelden zijn klimbeveiligingen op redvoertuigen, Arboladderrekken op tankautosputten, warmtebeeldcamera's, geluidsbeperkende maatregelen op pompen, communicatiemiddelen en duikmateriaal. De toename in materieel en de noodzakelijke innovaties leiden tot meer en complexere aanbestedingen.

Tenslotte wordt aandacht gevraagd voor aanpassingen aan de voertuigen volgens de meest recente brancherichtlijnen. Hierbij kan worden gedacht aan het voeren van nieuwe optische signalen.

Continuering EV-beleid

In 2011 is voor de brandweer de ontwikkeling en de inrichting van een professionele organisatie voor het beleid Externe Veiligheid van groot belang. Tijdelijke financiering hiervan geschiedt onder andere via de programmafinanciering.

Tweede loopbaanbeleid

Bij de vaststelling van de CAO hebben de gemeenten een aantal verplichtingen op zich genomen: o.a. het overgangsrecht met alle financiële consequenties en de verplichtingen ten aanzien van het faciliteren van die tweede loopbaan (loopbaanoriëntatie en scholingskosten zijn daar onderdeel van). De kosten van het loopbaanbeleid zitten niet zozeer in de directe scholingskosten (school- en collegegelden), maar veeleer in indirecte zaken (verletkosten) en in het overgangsrecht. De financiële consequenties zullen in beeld moeten worden gebracht t.a.v. de volgende kosten:

- scholing en training;
- verlet en vervanging;
- loopbaanadviseur;
- assessments en trajecten Erkenning Verworven Competenties;
- door- en uitstroomtrajecten.

Afspraken dienen te worden vastgelegd, bijvoorbeeld over de doorstroom naar niet-bezwarende functies. In de startbijdrage van de regionalisering van de brandweer zijn geen budgetten opgenomen voor de vormgeving van het tweede loopbaanbeleid.

Bezwaarprocedure medewerker

Tegen de FLO-maatwerkregeling zijn twee medewerkers formeel in bezwaar gegaan. De commissie voor de Bezwaar- en beroepschriften heeft in beide zaken een advies gegeven. Het DB heeft aansluitend een beslissing genomen in beide zaken. Naar aanleiding hiervan heeft één medewerker beroep ingesteld bij de rechtbank. Een zitting vond plaats bij de bestuursrechter in Den Haag. In deze procedure is het bezwaar van de medewerker afgewezen. De betrokken medewerker heeft hoger beroep aangetekend bij de Centrale Raad van Beroep. Het is ten tijde van het opmaken van deze programmabegroting niet bekend wanneer deze zaak wordt behandeld.

Risico's bij opleiden en oefenen

Het opleiden en oefenen van brandweerpersoneel draagt een zeker risico met zich mee. Dit geldt in het geven respectievelijk ontvangen van instructies, het werken met groepen mensen en het hanteren van hulpmiddelen en gereedschappen. Maar ook het werken op hoogte en het oefenen met rook, vuur en hitte brengen een zeker risico met zich mee in geval van praktijkopleidingen, realistische oefeningen en trainingen.

Het hoofd van de regionale afdeling Opleiden en Oefenen heeft in dit kader gedragscodes voor instructeurs en waarnemers vastgesteld. Hierin zijn met name vastgelegd op welke wijze de instructeurs/waarnemers hun lesplan voorbereiden, de presentie/absentie bijhouden en voorwaarden voor het gebruik van materiaal en materieel. Wanneer er tijdens een cursus c.q. oefening een (bijna) ongeval plaatsvindt, handelt de instructeur conform de veiligheidsprocedure van de regionale brandweer. (Bijna)ongevallen worden geregistreerd en gemeld. Van een ernstig ongeval (met letsel) of een incident met economische schade wordt de coördinator terstond op de hoogte gebracht en wordt volgens de veiligheidsprocedure gehandeld. Uit een oogpunt van bewaking van de kwaliteit wordt de gegeven instructies beoordeeld en aan het eind van het seizoen geëvalueerd.

In de multidisciplinaire oefeningen en trainingen wordt bijzondere aandacht besteed aan de onderkenning van risico's en gevaren voor de deelnemers en de instructeurs.

Voor de regionale brandweer is tenslotte een bedrijfsaansprakelijkheidsverzekering afgesloten en voor de (hoofd)officieren van dienst zijn ongevalsrisicoverzekeringen afgesloten, temeer omdat zij ingezet worden bij daadwerkelijke incidenten. Ook bij de buitenlandtrainingen zijn de deelnemende officieren verzekerd tegen letselschade. Voertuigen, opleidings- en oefenmaterieel alsmede redgereedschap worden jaarlijks onderhouden en periodiek gekeurd.

Ondanks alle getroffen voorzorgsmaatregelen is het tijdens en zich voorbereiden in geval van rampen en crises altijd denkbaar dat een ongeval plaats kan vinden.

Programma Gemeenschappelijke Meldkamer

Exploitatie GMK

Voor de opstelling van de begroting 2011 is de begroting 2010 herijkt op basis van loonkostenstijging, materiële kostenontwikkelingen en ervaringsgegevens. Dit alles zou leiden tot een begroting 2011 met een tekort van € 330.000. Naar aanleiding hiervan zijn tijdelijke maatregelen genomen, waaronder het uitstellen van vervangingsinvesteringen. Het risico bestaat dat zich toch omstandigheden voordoen die leiden tot een overschrijding van de begroting.

BTW-heffing achtergebleven centralisten

Het meldkamerpersoneel van de brandweer is in 2007 grotendeels in dienst getreden bij de Politie Hollands Midden.

Echter tien personeelsleden heeft gekozen voor het behoud van hun aanstelling bij de RB en GHOR HM. Het werkgeversgezag van deze medewerkers is gedelegeerd aan de beheerder van de GMK. Uit informeel overleg met de belastingdienst door de Politie Hollands Midden is naar voren gekomen dat over de ter beschikkingstelling van deze meldkamercentralisten wel omzetbelasting verschuldigd zou zijn. Dit wordt bestreden maar dient wel als risico te worden aangemerkt. De eventueel verschuldigde omzetbelasting belooft een bedrag van circa € 115.000 per jaar.

Integratie van meldkamerprocessen

In de stappen die zijn gezet naar verdere integratie van meldkamerprocessen (o.a. nieuw meldkamersysteem) kan het zijn dat deze ontwikkelingen kunnen leiden tot nadere investeringen binnen het brandweerdomein om de vereiste operationele informatievoorziening te kunnen borgen

Overige

- samenwerken en samenvoegen vraagt veel van mensen. Cultuurverschillen blijven lang in stand. Kolomoverschrijdend werken en een vergaande samenwerking tussen GMK en de afdeling teleservice kunnen hierdoor langer duren dan de uitgesproken ambitie;
- werken met protocollen en een nieuw systeem kan als bedreigend worden ervaren. Vernieuwingen en ogenschijnlijke beperking van autonomie kunnen weerstand oproepen waardoor het realiseren van verbeteringen in de behandeling van meldingen vertraagt;
- een ander risico is het ontbreken van een financiële dekking voor het beoogde expertsysteem. Uitblijven of vertragen hiervan heeft invloed op de toepassing van protocollen;
- de vacaturevervulling van leidingfuncties blijft moeizaam. Het niet kunnen invullen van deze vacatures heeft invloed op de aansturing van medewerkers en processen en daarmee op de te leveren kwaliteit.

Programma GHOR

Voor de risico-analyse is uitgegaan van de meest recent onderkende risico's. Bij elk risico is aangegeven wat de GHOR gedaan heeft om het risico te verminderen (cursieve tekst). Indien zich nieuwe risico's in 2009 hebben voorgedaan, zijn deze vermeld.

Operationele inzet

De kosten van een operationele inzet bij GRIP 1 en GRIP 2 zijn voor rekening van de GHOR. De kosten van een inzet bij GRIP 3 en GRIP 4 zijn voor de rekening van de gemeente(n) waar de inzet plaatsvond. Voor de GHOR vormen het aantal en de duur van operationele inzetten met een GRIP 1 en GRIP 2 niet beïnvloedbaar; de kosten hiervan vormen daardoor een risico.

PSHOR

Op 21 januari 2010 heeft de GHOR aan het Algemeen Bestuur Veiligheidsregio Hollands Midden en het Algemeen Bestuur RDOG Hollands Midden een brief gestuurd over de gevolgen van verandering in de financiering van GGZ en maatschappelijke dienstverlening. Voor beide geldt dat het opleiden, trainen en oefenen voor de PSHOR een plaats moet krijgen in het activiteitenplan voor de WMO. De desbetreffende zorgaanbieders in Hollands Midden (Rivierduinen, Kwadraad en WWZ-Mariënstaete-Valent) nemen het opleiden, trainen en oefenen voor de PSHOR op in hun activiteitenplannen voor 2011, die zij ter financiering voorleggen aan de gemeenten. Als gemeenten besluiten het opleiden, trainen en oefenen voor de PSHOR niet te financieren, zullen GGZ en maatschappelijke dienstverlening deze kosten doorbelasten aan de GHOR. Het risico wordt geschat op € 20.000 tot € 30.000 per jaar.

Opleiden, trainen en oefenen

Toepassing van landelijke wettelijke eisen op het gebied van (gestandaardiseerde) opleidingen, trainingen en oefeningen en toepassing van netcentrisch werken (CEDRIC) kunnen leiden tot hogere kosten die in de begroting niet kunnen worden opgevangen.

Voor de invoering en het gebruik van innovatieve leermethodes is een bedrag in de begroting geraamd. Het risico bestaat dat dit bedrag te laag is.

Geneeskundige Combinaties (GNK's)

Het ministerie van BZK is voornemens het aantal GNK's te verminderen. In opdracht van het ministerie van BZK en in overleg met GHOR Nederland heeft bureau Van Dijke in 2009 een onderzoek uitgevoerd naar de landelijke spreiding van de GNK. In het uitgebrachte rapport wordt uitgegaan van reductie plaatsvinden van twee naar één GNK in de regio Hollands Midden. BZK en GHOR Nederland moeten nog overeenstemming bereiken over dit spreidingsplan. De uitkomsten van dat overleg zijn richtinggevend voor verdere voorstellen en de daarmee gepaard gaande kosten.

CEDRIC (opvolger MultiTeam)

Het Veiligheidsberaad heeft zich gecommitteerd aan de uitrol en implementatie van CEDRIC op landelijk niveau, waarmee CEDRIC feitelijk een landelijk systeem wordt. In de begroting is hiervoor een bedrag beschikbaar. Het risico bestaat dat dit bedrag te laag is.

Programma's Veiligheidsbureau en Oranje Kolom

Indien de (nieuwe) kwaliteitsnormen voor de rampenbestrijding en crisisbeheersing niet behaald worden voldoet de Veiligheidsregio Hollands Midden niet aan de wettelijke kaders die gaan gelden met de inwerkingtreding van de Wet veiligheidsregio's.

Risico's bij het realiseren van de beoogde kwaliteitslag voor zowel het Veiligheidsbureau als het BGC liggen met name op het terrein van de beschikbare capaciteit en middelen. De capaciteit van het BGC (2,89 formatieplaatsen) en het Veiligheidsbureau (2,0 formatieplaatsen) is in ieder geval beschikbaar om een aantal onderwerpen ter hand te nemen. Of de huidige opzet en organisatie van BGC en Veiligheidsbureau voldoet zal in praktijk nog moeten blijken. Voor implementatie en uitvoering van de kwaliteitslag binnen de gemeentelijke processen zal in 2010 een stevig bedrag moeten worden gereserveerd. Efficiencyvoordeel is wellicht te behalen in de gemeentelijke begroting.

6.2 Paragraaf onderhoud kapitaalgoederen (artikel 12 BBV)

Artikel 17 van de financiële verordening schrijft ten aanzien van het onderhoud van de kapitaalgoederen het volgende voor:

- tenminste eens in de vier jaar wordt het meerjarenonderhoudsplan voor het (de) bedrijfsgebouw(en) in eigendom geactualiseerd om de noodzaak tot aanpassing de jaarlijkse storting in de voorziening groot onderhoud gebouwen vast te stellen;
- bij de begroting en de jaarstukken doet het DB verslag over de voortgang van het geplande onderhoud aan bedrijfsgebouwen en, indien de actualisering van het meerjarenonderhoudsplan daartoe aanleiding geeft, van de (financiële) gevolgen daarvan.

De RB en GHOR HM beschikt niet over de kapitaalgoederen wegen, riolering, water en groen. In de sfeer van gebouwen is wel sprake van onderhoud van kapitaalgoederen. De RB en GHOR HM is economisch eigenaar van de GMK door verwerving van het pand/terrein Rooseveltstraat. De GMK is opgeleverd en in gebruik genomen in november 2004. De exploitatiekosten betreffen onderhoud aan het gebouw, kapitaallasten voortvloeiend uit de gedane investeringen alsmede servicekosten. De kosten worden op basis van in het verleden overeengekomen verdeelsleutels verdeeld over de betrokken partners. Dit zijn politie, brandweer, Meldkamer Ambulance (MKA) en GHOR. In de servicekosten is een component begrepen voor de voorziening groot onderhoud. Jaarlijks wordt een bedrag in de voorziening gestort ter dekking van toekomstige lasten groot onderhoud.

Daarnaast beschikt de RB en GHOR HM nog een over een loods in Leiden, waarin voertuigen en materieel zijn gestald en kantoorhuisvesting wordt geboden.

De RB en GHOR HM beschikt met de regionalisering van de brandweer over een aanzienlijk wagenpark. De budgetten voor het onderhoud van dit wagenpark maken onderdeel uit van de startbijdrage van de gemeenten. Het repressief dekkingsplan voor het brandweerdeel biedt het kader voor de inrichting in de gemeenten van de basisuitrustingen en specialismen voor de directe repressieve sfeer en de bovenlokale uitruk.

Herinvesteringen en technische innovaties zullen in de toekomst zeker een opwaarts effect geven op het uitgavenpatroon of een claim leggen op de beschikbare reserve.

In het besluit van het AB van 18 december 2009 is nogmaals benadrukt dat de RB en GHOR HM de kazernes/posten gaat huren van de gemeenten.

6.3 Paragraaf financiering (artikel 13 BBV)

Treasurystatuut gemeenschappelijk regeling

Op 12 januari 2006 heeft het AB het treasurystatuut vastgesteld voor de gemeenschappelijke regeling. Dit besluit is een nadere uitwerking van artikel 14 van de financiële verordening. De doelstelling van de treasuryfunctie is als volgt geformuleerd:

1. het beheersen van de financiële risico's zoals renterisico's, liquiditeitsrisico's en kredietrisico's
2. het continu verzorgen van voldoende liquiditeit voor de organisatie
3. het minimaliseren van de rentekosten
4. het maximaliseren van de rente-opbrengsten

Het treasurystatuut vormt het kader voor het uitvoeren van de treasuryfunctie. De belangrijkste punten zijn:

- gelden worden alleen uitgezet bij banken met minimaal een A-rating;
- het aantrekken van leningen geschiedt door een offerte aan te vragen bij tenminste minimaal twee financiële instellingen en
- er wordt geen gebruik gemaakt van derivaten.

De dagelijkse treasuryfunctie wordt uitgeoefend door de controller/hoofd Finance & Control van de RB en GHOR HM. De bevoegdheid voor het aantrekken van geldleningen berust bij de directeur en de controller/hoofd Finance & Control, een en ander uit te voeren conform de richtlijnen van het statuut. Door middel van de jaarstukken wordt vooraf beleid ontwikkeld en achteraf rekening en verantwoording afgelegd over het gevoerde beleid. In de jaarstukken verslag gedaan van de kasgeldlimiet, het renterisico en de renterisiconorm alsmede van de rentevisie.

Wijzingen richtlijnen treasury

In de loop van 2008 bleek dat sommige financiële instellingen waarbij decentrale overheden gelden hadden uitgezet, niet (meer) volledig aan hun verplichtingen konden voldoen. Naar aanleiding hiervan is de landelijke regelgeving rondom treasury in het voorjaar 2009 aangepast. Die gewijzigde regelgeving is gepubliceerd in Staatscourant 65, van 3 april 2009. De wijzigingen hebben betrekking op overeenkomsten of transacties die zijn aangegaan op 5 april 2009 of later. De wijzigingen zijn niet van toepassing op transacties ter uitvoering van op 5 april 2009 reeds bestaande overeenkomsten. Het betreft de volgende wijzigingen:

- gelden mogen alleen worden uitgezet bij financiële instellingen waarvan het land van vestiging tot de Europese Economische Ruimte behoort (EU, Noorwegen, IJsland en Liechtenstein) en het betreffende land een minimale credit-landenrating van AA heeft, toegekend door minimaal twee van de drie gerenommeerde ratingbureaus.
- uitzettingen langer dan 3 maanden mogen alleen bij een financiële instelling met een rating van AA of hoger, toegekend door minimaal twee van de drie gerenommeerde ratingbureaus.
- uitzettingen tot en met 3 maanden mogen bij financiële instellingen die een A rating bezitten, toegekend door minimaal twee van de drie gerenommeerde ratingbureaus.
- het is expliciet verboden om gelden te lenen met het enkele doel de middelen tegen een hoger rendement uit te zetten.
- tijdelijk overtollige gelden van aangetrokken leningen voor projectfinanciering mogen uitsluitend worden uitgezet bij de financiële instelling waar de leningen zijn aangegaan. Hiervoor kan een netting-overeenkomst worden gesloten, zodat bij niet nakomen van verplichtingen, vorderingen en schulden tegen elkaar kunnen worden weggestreept. Indien een dergelijke overeenkomst niet is afgesloten, moet de financiële instelling voldoen aan de rating vereisten voor het uitzetten van middelen.

Daarnaast wordt geadviseerd om met de tegenpartij afspraken te maken over de directe opeisbaarheid van de uitgezette gelden bij een verlaging van de rating. In het dienstjaar 2009 waren de nieuwe voorschriften weliswaar van toepassing op de gemeenschappelijke regeling, maar hebben bedoelde situaties van uitzettingen en geldleningen zich niet voorgedaan. Nadat de gewijzigde gemeenschappelijke regeling van kracht is geworden en het financieel instrumentarium daarop wordt aangepast, zal de gewijzigde treasuryregelgeving in het vast te stellen statuut worden meegenomen.

Risicobeheer op het gebied van renten

Het risicobeheer op het gebied van renten is transparant voor de RB en GHOR HM. De op grond van de aangegane geldleningen verschuldigde renten worden voldaan conform de destijds overeengekomen voorwaarden. In alle gevallen is sprake van een vast rentepercentage met een beperkt aantal leningen. De liquiditeit wisselt in de loop van het jaar. De oorzaak hiervan ligt in het feit dat de gemeentelijke bijdragen door twee halfjaarsvoorschotten worden verkregen. De rijksbijdrage wordt in vier termijnen ontvangen. Overige inkomsten worden periodiek gefactureerd. De uitgaven zijn meer verspreid over de maanden, maar drukken ook op de liquiditeit in die maanden waarin de inkomende geldstromen minder zijn. Met name investeringen voor vervanging van duurzame goederen en maandelijkse betalingen voor salarissen zijn van invloed op de liquiditeit. Renterisico's in de sfeer van sterk wijzigende percentages zijn niet aan de orde, echter bij de uitwerking van de liquiditeitsplanning worden uitgaven en inkomsten, zeker gezien het toegenomen volume van de omzet, zoveel mogelijk op elkaar afgestemd.

Bedrijfsfinanciering op het gebied van aangaan en aflossen van geldleningen

De RB en GHOR HM verstrekt zelf geen geldleningen. Met het oog op de voorgenomen nieuwe investeringen zal op basis van de liquiditeitsplanning worden beoordeeld tot welk bedrag aanvullende geldleningen benodigd zijn. Bij aanschaf van duurzame goederen worden de aangegane geldleningen qua looptijd zoveel mogelijk afgestemd op de economische levensduur van die activa.

Kasbeheer op het gebied van het minimaliseren van kosten geldstromen

In het kader van het kasbeheer wordt gebruik gemaakt van electronic banking en worden de kasmutaties zoveel mogelijk beperkt.

Beleggingsproducten

Het kopen van aandelen, enkel voor beleggingsdoeleinden is in de verordening uitgesloten, behalve voor zover deze gekocht worden in het kader van de uitoefening van de publieke taak. Aandelen zullen nooit worden gekocht zonder voorafgaand advies van het Dagelijks Bestuur. De RB en GHOR HM is te typeren als een geldvragende instelling en zal niet als partij optreden om eventueel tijdelijk overtollige middelen om te zetten in beleggingsproducten.

Renterisiconorm en kasgeldlimiet

In het jaarbericht 2009 zijn de berekeningen van de renterisiconorm en kasgeldlimiet opgenomen. De renterisiconorm en de kasgeldlimiet bleven binnen de gestelde normen. Met de vorming van de gemeenschappelijke regeling in 2006 zijn de liquiditeitsstromen aanzienlijk toegenomen ten opzichte van de rechtsvoorgangers. Met de feitelijke regionalisering van de brandweer nemen deze wederom aanzienlijk toe. Daarnaast is het voornemen om voor de brandweertaken aanzienlijke investeringen te plegen en daarvoor geldleningen aan te trekken. Dit heeft een wezenlijke invloed hebben op de opstellingen van de berekeningen.

Rentevisie

De controller volgt uit hoofde van zijn treasuryfunctie de rente- en kapitaalmarktontwikkelingen op de voet. Op grond van het bepaalde in het treasurystatuut stelde de controller eerder, namelijk op 1 december 2006, een rentevisie op. Het beleid en beheer op het gebied van de treasury is in 2007 ingegeven vanuit die visie. Op het moment dat de RB en GHOR duurzame goederen aanschaft, wordt overgegaan tot het aantrekken van langlopende leningen, waarbij de looptijd zoveel mogelijk wordt afgestemd op de economische levensduur van die activa. Deze lijn wordt voortgezet.

Met het opstellen van de liquiditeitsplanning, wordt de in de rentevisie geschetste rentebeeld opnieuw geactualiseerd, dit met het oog op het renterisicobeheer voor de komende jaren.

6.4 Paragraaf bedrijfsvoering (artikel 14 BBV)

In artikel 19 van de financiële verordening is gesteld dat in de bedrijfsvoeringsparagraaf ingegaan wordt op de tijdelijke en actuele onderwerpen die aandacht behoeven.

Doorontwikkeling planning & controlcyclus

In het derde kwartaal 2008 is een ontwerp Nota Structuur Financieel Instrumentarium opgesteld met een groot scala aan (ontwerp-)regelingen. De opstelling is ingegeven met het oogmerk van een doorontwikkeling van de planning & controlcyclus met het oog op de nieuwe organisatie. In de nota is een onderscheid gemaakt naar drie categorieën documenten:

- a. verordeningen, regelingen en specifieke beleidsnota's, bestuurlijk vast te stellen;
- b. de jaarstukken, eveneens bestuurlijk vast te stellen;
- c. aspecten van interne planning en interne controle, vast te stellen door de directeur.

Beoogd wordt met de bespreking en vaststelling van de documenten een totaalbeeld beschikbaar te hebben van het gehele instrumentarium om de bedrijfsvoeringsaspecten, zowel inhoudelijk als proces- en planmatig, nog beter ter hand te kunnen nemen en de risico's zoveel mogelijk te voorkomen of te beperken. Kwalitatief zijn deze beoordeeld door de accountant en akkoord bevonden. Direct nadat de gewijzigde gemeenschappelijke regeling van kracht is, worden regelingen ter besluitvorming aangeboden.

Naar een procesgestuurde gestuurde organisatie

In 2009 heeft het AB voor de 'nieuwe' organisatie Brandweer Hollands Midden gekozen voor een procesgestuurde organisatie: een organisatie waarbij de processen fundamenteel gevolgd worden en leidend zijn voor de bedrijfsvoering. Eind 2009 is begonnen met het inventariseren van de huidige processen en werkwijzen in diverse projectgroepen. Hiervoor is een externe procesanalist ingehuurd, die op basis van analyse van de huidige processen en door het in gesprek gaan met vakspecialisten uit de diverse projectgroepen, de processen voor de nieuwe organisatie beschrijft.

In de regio Hollands Midden werkt momenteel (bijna) elke kazerne op zijn eigen manier. In de diverse projectgroepen wordt een nieuwe balans gezocht tussen de huidige manier van werken en wat gewenst is. Ondersteunend aan deze veranderingen zijn de processen van de nieuwe organisatie. Door deze te beschrijven en hieraan werkinstructies, formats en protocollen te hangen, werkt een ieder in de toekomst op basis van dezelfde handleiding: de procesgestuurde organisatie. De processen vormen daarnaast de basis voor de functies die in ICT-applicaties noodzakelijk en/of gewenst zijn.

Omdat in het verleden weinig processen zijn beschreven, is gekozen voor een bottom-up en top-down benadering van de nieuw te schrijven processen. Bij beide benaderingen wordt in eerste instantie een

begin gemaakt met het procesmatig denken, draagvlak creëren binnen de organisatie en het gedoseerd brengen van proces in swim-lane schema's, met een uitgebreide beschrijving (gebruik makend van de programma's MS Visio en MS Word). Uiteindelijk worden de processen aan elkaar gekoppeld en in één systeem geplaatst: Protos. Bij de top down benadering begint een procesgerichte organisatie bij het in kaart brengen van de bedrijfsprocessen vanuit de strategie en het beleid. Het bedrijfsmodel (volgens INK model ingericht) is hierin leidend. Bij de bottom-up benadering is het vooral heel belangrijk om de werkprocessen te beschrijven voor de afdelingen die in de huidige organisatie niet bestaan of versnipperd door Hollands Midden te vinden zijn. De verschillende werkwijzen worden gesynchroniseerd in overleg met de medewerkers uit de verschillende korpsen.

De hoofd-, sub- en werkprocessen dienen met elkaar een samenhangend geheel te vormen en consistent te zijn. De hoofdprocessen zijn te abstraheren vanuit het bedrijfsmodel, waarnaar de organisatie wordt ingericht. Dit is vormgegeven in een organogram, met de indeling in Incidentenbestrijding, Risicobeheersing, Operationele voorbereiding, Middelen, Staf en Controller. De processen worden zowel voor de brandweerkolom beschreven als voor de veiligheidsketen en vergunningketen (WABO). Elk hoofdproces bestaat uit subproces(sen). Elk subproces bestaat uit werkprocessen, waaraan protocollen en werkinstructies hangen.

Kritische succesfactoren en daarmee kritische processen zijn de processen die raakvlakken hebben in de gehele organisatie, op afdelings-, team en systeemniveau. De landelijke ontwikkelingen zorgen er ook voor dat de nieuwe organisatie daarop ingericht moet zijn. De procesanalist kan daarin adviseren op procesniveau, bijvoorbeeld bij het maken van afspraken met gemeenten en milieudiensten (WABO wetgeving). De afspraken worden daarna vastgelegd in een SLA.

Het inregelen van de nieuwe gemeenschappelijke regeling is ook een landelijke ontwikkeling waar we met de brandweerprocessen op inspelen.

Het is de bedoeling om in 2010 alle kritische processen beschreven en geïmplementeerd zijn zodat in 2011 voortvarend in de nieuwe organisatie van start van start kan worden gegaan.

Rechtmatigheid

Overeenkomstig de circulaire van Gedeputeerde Staten van Zuid-Holland wordt in deze paragraaf bedrijfsvoering aandacht besteed aan het aspect rechtmatigheid.

Het AB heeft de financiële verordeningen en regels vastgesteld. Een van deze verordeningen betrof de controleverordening met bijbehorend protocol en programma van eisen. Op basis van het door het AB vastgestelde controleprotocol 2009 vindt controle door de accountant plaats. Verwacht wordt dat de AB-vergadering van 24 juni 2010 een jaarbericht kan worden aangeboden dat wederom voorziet in een goedkeurende accountantsverklaring op rechtmatigheid en getrouwheid. Het controleprotocol voor het dienstjaar 2010 is inmiddels ook door het AB vastgesteld.

6.5 Paragraaf verbonden partijen (artikel 15 BBV)

Een verbonden partij is volgens de begripsomschrijvingen in de algemene bepalingen van het Besluit BBV een privaatrechtelijke of publiekrechtelijke organisatie waarin de provincie onderscheidenlijk de gemeente een bestuurlijk en een financieel belang heeft.

Onder financieel belang wordt verstaan: een aan de verbonden partij ter beschikking gesteld bedrag dat niet verhaalbaar is indien de verbonden partij failliet gaat onderscheidenlijk het bedrag waarvoor aansprakelijkheid bestaat indien de verbonden partij haar verplichtingen niet nakomt.

Onder bestuurlijk belang wordt verstaan: zeggenschap, hetzij uit hoofde van vertegenwoordiging in het bestuur hetzij uit hoofde van stemrecht.

De paragraaf betreffende de verbonden partijen bevat tenminste de visie op verbonden partijen in relatie tot de realisatie van de doelstellingen die zijn opgenomen in de begroting en de beleidsvoornemens omtrent verbonden partijen.

De RB en GHOR HM is een samenwerkingsverband krachtens de Wet gemeenschappelijke regelingen 1992. Het orgaan is in deze hoedanigheid en vanuit het publiekrecht verbonden met de vermelde deelnemende gemeenten. In de gemeenschappelijke regeling is tevens vastgelegd dat de deelnemende gemeenten er zorg voor dragen dat het openbaar lichaam te allen tijde over voldoende middelen beschikt om aan haar verplichtingen te kunnen voldoen. Hiermee is de exploitatie en het afdekken van financiële risico's gewaarborgd. Op het moment dat risico's zich manifesteren in financiële verplichtingen die niet uit de exploitatie of de reserves kunnen worden opgevangen, wordt een beroep op die gemeenten gedaan.

Na vaststelling van de jaarrekening verstrekt de RB en GHOR HM jaarlijks conform artikel 69 BBV een 'opgave verbonden partijen' aan de gemeenten, zodat zij informatie kunnen verstrekken door middel van de lijst van verbonden partijen.

De RB en GHOR HM gaat er vanuit dat de deelnemende gemeenten in hun programmabegroting de vastgestelde inwonerbijdragen opnemen, zich realiseren dat de ontwikkelingen, zoals geschetst in de programmabegroting en vermeld in de risicoparagraaf zich kunnen manifesteren en dat niet kan worden uitgesloten dat een beroep op de waarborgfunctie wordt gedaan.

Financiële begroting 2011

1. (MEERJARIG) OVERZICHT VAN BATEN EN LASTEN EN DE TOELICHTING

1.1 De programmabegroting 2010 als referentiekader

De programmabegroting 2010 is vastgesteld in de openbare vergadering van 25 juni 2009. Hiermee ontstond het volgende budgettaire kader voor 2010:

Programma voor resultaatbestemming (bedragen zijn afgerond x € 1.000)			
	lasten	baten	saldo
Brandweer	11.717	11.658	-59
GMK	7.010	7.010	0
GHOR	2.083	2.083	0
Veiligheidsbureau	409	409	0
Oranje Kolom	268	208	-60
Totaal	21.487	21.368	-119

De aangegeven saldi zouden per saldo worden onttrokken aan de bestemmingsreserves. De begroting 2010 was voorzien van de verplichte paragrafen en in het meerjarenperspectief sluitend. De begroting was tijdig ingediend bij Gedeputeerde Staten. De exploitatielasten van ruim € 21 miljoen worden gedekt door ontvangst van de rijksbijdragen, de gemeentelijke bijdragen, de zorgverzekeraars voor het aandeel in de zogenoemde 'witte meldkamer', het aandeel van de Politie Hollands Midden in de 'blauwe meldkamer' alsmede diverse overige batens. Over het dienstjaar 2010 zijn bij het aanbieden van de begroting 2011 nog geen begrotingswijzigingen voor 2010 vastgesteld.

Overzicht van de inwonerbijdragen 2010-2011 (bedragen zijn afgerond x € 1.000)			
	2010	2011	verschil
Brandweer	5.527	43.955	38.428
GMK	1.430	1.433	3
GHOR	1.052	1.054	2
Veiligheidsbureau	407	426	19
Oranje Kolom	208	208	-
Totaal	8.624	47.076	38.452

1.2 Toepassing van indexeringen voor loon- en prijsbijstelling 2011

Uitgangspunt indexering

Voor de loonkostenindex gaat de RB en GHOR HM normaliter uit van de jaarmutatatie CBS van de index CAO-lonen, overheid (2000 = 100) en de wijzigingen in de pensioen- en sociale lasten werkgevers.

Voor de stijging van de materiële kosten gaat de RB en GHOR HM normaliter uit van het gemiddelde van de stijging op basis van historische reeksen en de door het Centraal Planbureau geprognosticeerde stijging.

Voor 2011 en de meerjarenramingen wordt een 0% indexering aangehouden. Mochten de loonkosten en de materiële kosten zich alsnog in opwaartse zin bewegen, zullen die extra kosten binnen de begroting moeten worden opgevangen. Het AB realiseert zich, dat als deze situatie zich voordoet, deze aangemerkt wordt als bezuiniging.

Toepassing

De indexering voor het aandeel van politie in de GMK vindt zijn weerslag in de begroting van de Politie Hollands Midden. De indexering voor het budget van de Meldkamer Ambulancezorg wordt vastgesteld door de Nederlandse Zorgautoriteit. Op grond van bestaand beleid zijn de lasten en baten doorgerekend voor de komende jaren. Uitgangspunt is toepassing van hetzelfde percentage voor de programma's, Brandweer, GHOR, Veiligheidsbureau en Oranje Kolom.

Referentie

Referentiekader eerder gehanteerde indexen in meerjarenramingen

Begroting	lonen	prijzen
2007, meerjarenramingen 2008-2010	2,1%	1,4%
2008, meerjarenramingen 2009-2011	2,5%	1,3%
2009, meerjarenramingen 2010-2012	3,8%	2,0% ⁵
2010, meerjarenramingen 2011-2013	2,3%	1,7%

⁵ Aanvankelijk was dit 2,8% maar inclusief effect van verhoging van BTW van 19% naar 20%

1.3 (Meerjarig) overzicht van baten en lasten en de toelichting

De bedragen zijn afgerond x € 1.000.

	Programma's	Rekening 2009	Begroting 2010	Begroting 2011	meerjarenramingen		
					2012	2013	2014
Brandweer	Lasten	11.375	11.717	47.845	47.148	47.148	47.148
	Baten	11.213	11.658	47.836	47.139	47.139	47.139
	Resultaat voor bestemming	-162	-59	-9	-9	-9	-9
	Beoogde toevoegingen en onttrekkingen reserves	162	59	9	9	9	9
	Geraamde resultaat na bestemming	-	-	-	-	-	-
GMK	Lasten	7.274	7.010	7.086	7.000	7.000	7.000
	Baten	7.159	7.010	7.000	7.000	7.000	7.000
	Resultaat voor bestemming	-115	-	-86	-	-	-
	Beoogde toevoegingen en onttrekkingen reserves	115	-	86	-	-	-
	Geraamde resultaat na bestemming	-	-	-	-	-	-
GHOR	Lasten	1.937	2.083	2.195	2.135	2.135	2.135
	Baten	2.143	2.083	2.135	2.135	2.135	2.135
	Resultaat voor bestemming	206	-	-60	-	-	-
	Beoogde toevoegingen en onttrekkingen reserves	-206	-	60	-	-	-
	Geraamde resultaat na bestemming	-	-	-	-	-	-
Veiligheids- bureau	Lasten	406	409	618	433	433	433
	Baten	342	409	618	433	433	433
	Resultaat voor bestemming	-64	-	-	-	-	-
	Beoogde toevoegingen en onttrekkingen reserves	64	-	-	-	-	-
	Geraamde resultaat na bestemming	-	-	-	-	-	-
Oranje Kolom	Lasten	191	268	283	283	283	283
	Baten	200	208	223	283	283	283
	Resultaat voor bestemming	9	-60	-60	-	-	-
	Beoogde toevoegingen en onttrekkingen reserves	-9	-60	60	-	-	-
	Geraamde resultaat na bestemming	-	-	-	-	-	-

1.4 Waarderingsgrondslagen en gronden waarop de (meerjaren)ramingen zijn gebaseerd

Waarderingsgrondslagen:

- onderstaande samenvatting van de grondslagen, waarop de financiële verslaggeving is gebaseerd, is bedoeld als leidraad voor een juiste interpretatie van financiële overzichten. In de verslaggeving worden de voorschriften in het BBV in acht genomen;
- de waardering van de materiele vaste activa is gebaseerd op de historische kostprijs c.q. aanschafprijs verminderd met afschrijvingen en specifiek ervoor ontvangen subsidies of bijdragen. De afschrijvingspercentages worden door het DB vastgesteld. Dit gebeurt aan de hand van de economische levensduur en met inachtneming van de waarderingsgrondslagen voor afschrijvingen als vermeld in de vigerende financiële verordening;
- de waardering van vorderingen en liquide middelen vindt plaats op basis van nominale waarde;
- de langlopende- en kortlopende schulden zijn op nominale waarde gewaardeerd;
- de baten en lasten worden toegerekend aan het verslagjaar waarop zij betrekking hebben. De afschrijvingen geschieden op basis van de verwachte economische levensduur. Met het afschrijven wordt gestart na het in gebruik nemen van het duurzaam goed.

Gronden waarop de (meerjaren)ramingen zijn gebaseerd:

- het aantal inwoners wordt ontleend aan de laatst door het CBS per 1 januari vastgestelde en gepubliceerde gegevens. De begroting 2011, de meerjarenramingen alsmede de indicatie van de rijksbijdrage gaan uit van de inwoneraantallen per 1 januari 2009. Deze worden jaarlijks geactualiseerd. Het ministerie van BZK ontleent de aantallen woonruimten op dezelfde wijze;
- de begroting en de meerjarenramingen zijn gebaseerd op bestaand beleid;
- de lonen en de prijzen worden jaarlijks geïndexeerd volgens een model dat is geharmoniseerd met twee andere gemeenschappelijke regelingen in het werkgebied, te weten de RDOG en ISMH;
- de rijksbijdragen worden ontvangen ter dekking van de taken. De indicaties voor de begroting en de meerjarenramingen zijn conform de beschikking vermeld. Toekenning van loon- en prijscompensaties is nog niet bekend;
- de langlopende geldleningen worden periodiek afgelost. De rentekosten maken onderdeel uit van de jaarlijkse exploitatie. De laatst afgesloten geldlening van december 2006 was tegen 3,995% (kwartaalcoupon). Het huidig gemiddeld percentage vreemd vermogen ligt in de orde van 4,5%. In de meerjarenramingen is bij de vervangingsinvesteringen rekening gehouden met 5% rentetoerekening;
- aan de algemene reserves en de bestemmingsreserves wordt geen (bespaarde) rente toegevoegd;
- de RB en GHOR HM kent geen belastingverordening. De kosten van pro-actie die niet gedekt worden door de provinciale bijdragen externe veiligheid worden gedekt door middel van tarieven;
- de RB en GHOR HM beschikt niet over een post onvoorzien;
- baten of lasten wegens dividend is niet van toepassing.

1.5 Overzicht van geraamde incidentele baten en lasten

In de programmabegroting 2011 zijn in twee programma's incidentele baten en/of lasten geraamd:

1. In het programma GHOR is voor een bedrag van € 60.000 aan incidentele lasten opgenomen voor de migratie van de ICT naar een nieuwe leverancier. Voorgesteld wordt deze kosten te dekken uit een bestemmingsreserve welke wordt gevormd bij de resultaatbestemming 2009.
2. De lasten en baten van het Regionale Informatie- en Expertise Centrum (RIEC) zijn begroot tot en met 2011. Eind 2011 wordt de huidige pilot geëvalueerd. Bij gebleken succes is het de bedoeling dat de partijen dit zinder cofinanciering van BZK gaan dragen. Voor de jaren vanaf 2012 zal dan dekking moeten worden gevonden.

1.6 Overzicht van nieuw beleid

Ten opzichte van de begroting 2010 zijn lasten en baten voor nieuw beleid geraamd en gedekt uit de hogere rijksbijdrage als gevolg van het beleid van de rijksoverheid. De mutaties zijn afzonderlijk in beeld gebracht in de programmaplannen.

1.7 Lasten en baten volgens de productramingen

De financiële verordening geeft enkele aanwijzingen voor het opstellen en hanteren van de zogenoemde productramingen. Een productenraming is in de begripsomschrijving gedefinieerd als het geheel van activiteiten vertaald in termen van producten. Bij iedere begroting en bij ieder jaarbericht wordt een overzicht gegeven van de productenraming. De onderverdeling van de programma's in producten staat voor de begrotingsperiode vast, tenzij er dringende redenen zijn tot wijzigen. Wijzigingen worden bij de programmabegroting expliciet vermeld.

In de programmabegroting 2011 zijn vijf programma's opgenomen, te weten Brandweer, GMK, GHOR, Veiligheidsbureau en Oranje Kolom. Elk van de programma's is opgebouwd uit productenramingen. Deze vormen tezamen een bijlage bij de programmabegroting. Autorisatie vindt door het AB plaats op het niveau van de programma's. De uitvoering van de begroting geschiedt door het DB volgens de productenramingen. Het DB legt over het gevoerde financiële beleid en beheer tussentijds en achteraf rekening en verantwoording af.

De opstelling en indeling van de productenraming van de brandweer is op dit moment nog niet te maken omdat de organisatie- en verantwoordingsstructuur binnen de nieuwe Brandweer Hollands Midden nog onvoldoende scherp is. De inrichting van de productenraming is afhankelijk van inrichtingskeuzen welke in het voorbereidingsjaar 2010 nog verder moeten uitgewerkt. Zodra hier meer over bekend is wordt aan het DB een richtinggevend voorstel gedaan over de productenraming van het programma brandweer voor 2011 en verder.

De productenraming van de GMK is ontleend aan informatie van de Politie Hollands Midden. In de jaren 2006 tot en met 2010 werden vier producten onderkend, te weten GMK-blauw, GMK-rood, GMK-wit en GMK/RCC/GHOR. De gedachte hierachter was dat doordat er meerdere financiers van de meldkamer waren er ook meerdere producten in de lasten zouden zijn. Vanuit de gedachte van één gemeenschappelijke meldkamer is nu ook één product gemaakt waarop de lasten GMK worden verantwoord met drie producten die de dekking in de kosten geven: Dit zijn: bijdrage Politie Hollands Midden, bijdrage zorgverzekeraars en inwonerbijdrage.

De productenramingen van de GHOR zijn aangeleverd door de RGF, ontleend aan een begrotingsstelsel dat door de RDOG wordt gehanteerd en tevens onderdeel uitmaakt van de RDOG-begroting. De RB en GHOR HM stelt een uitvoeringsbudget ter beschikking en incasseert de rijksbijdragen en de inwonerbijdragen. De omzetting is in een aan de productramingen voorafgaand samenvattend overzicht verwerkt.

Binnen het Veiligheidsbureau is sprake van de door het bestuur gewenste kassiersfunctie voor de convenanten Slachtofferhulp Nederland en Rode Kruis Nederland. Tevens verzorgt het Veiligheidsbureau de voorbereiding en organisatie van de bestuursvergaderingen. De kosten hiervan werden in voorgaande jaren gedekt vanuit (incidentele) subsidies en een daarvoor bestemde reserve. Met ingang van 2011 zijn de structurele kosten geraamd met de bestaande verdeelsleutel over de brandweer, GHOR en Politie Hollands Midden. Vorig begrotingsjaar is het product Regionaal Informatie- en Expertise Centrum toegevoegd.

Ten aanzien van de Oranje Kolom is sprake van kosten van het BGC en die van de coördinerend functionaris, beiden gedekt uit de inwonerbijdragen en door onttrekking aan de daartoe bestemde reserve.

2. UITEENZETTING VAN DE FINANCIËLE POSITIE EN DE TOELICHTING

2.1 Algemeen financiële positie

Algemeen financieel kader

In de hoofdstukken van het programmaplan is per programma een overzicht gepresenteerd van de (meerjaren)lasten en baten voor resultaatbestemming en zijn de verschillen ten opzichte van het begrotingsjaar in beeld gebracht. In de vorige paragraaf is een consolidatie weergegeven van alle programma's en de voorgenomen resultaatbestemmingen.

In deze uiteenzetting wordt ingegaan op de aspecten:

- jaarlijks terugkerende arbeidskosten gerelateerde verplichtingen van vergelijkbaar volume
- de voorgenomen investeringen
- de financiering
- stand en verloop van reserves en voorzieningen

BTW-compensatiefonds

De deelnemende gemeenten kunnen de BTW-druk compenseren. De inwonerbijdrage is als een bruto last te beschouwen. Met de ontvangst uit het BTW-compensatiefonds ontstaat uiteindelijk een netto-inwonerbijdrage. De compensabele BTW bedroeg over de jaren:

- jaarrekening 2005 € 0,94 per inwoner
- jaarrekening 2006 € 0,84 per inwoner
- jaarrekening 2007 € 1,03 per inwoner
- jaarrekening 2008 € 1,03 per inwoner
- jaarrekening 2009 € 1,38 per inwoner

Nieuw regime

Op 10 juni 2009 is een besluit Omzetbelasting en compensatie van omzetbelasting bij publiekrechtelijke lichamen gepubliceerd. Dit besluit is een samenvoeging, actualisering en intrekking van besluiten die zijn gepubliceerd over de toepassing van de Wet op de omzetbelasting 1968 en de Wet op het BTW-compensatiefonds bij publiekrechtelijke lichamen. Hieruit is af te leiden dat de BTW op brandweertaken bij gemeenten compensabel blijft. De BTW op GHOR-taken – die nu compensabel is – is dat in de Wet veiligheidsregio's niet meer. Ditzelfde geldt ook voor GMK en crisisbeheersing. De raming van de niet meer compensabele BTW komt landelijk uit op een bedrag van € 15 miljoen op jaarbasis. In die context is de vraag opgeworpen waar dit bedrag wordt gecompenseerd. BZK, NVBR en Veiligheidsberaad zijn van mening dat dit direct via de BDVR naar de veiligheidsregio's dient te vloeien. Het standpunt van de VNG is dat deze compensatie in het gemeentefonds dient plaats te vinden. In december 2009 heeft de Minister van BZK besloten dat deze compensatie terecht moet komen bij die organisaties waar de meerkosten gaan ontstaan, ergo, de veiligheidsregio's. De minister heeft aan het Veiligheidsberaad verzocht met een voorstel te komen tot verdeling van het bedrag van € 15 miljoen. De verwachting is dat de compensatie het verlies aan compensabele BTW volledig dekt.

Voor het begrotingsjaar wordt ingeschat dat de compensabele BTW voor het programma Brandweer circa € 2,71 per inwoner bedraagt. Na aftrek van de BTW-compensatie ontstaat een netto-inwonerbijdrage.

2.2 Jaarlijks terugkerende arbeidskosten gerelateerde verplichtingen van vergelijkbaar volume

De jaarlijks terugkerende arbeidskosten gerelateerde verplichtingen van vergelijkbaar volume betreffen de vakantiegelden en opgenomen verlofuren. Wanneer alle medewerkers in de nieuwe brandweerorganisatie zijn geplaatst ontstaat naar verwachting een organisatie met een loonsom van circa € 27 miljoen. De vakantiegeldverplichting tegen 8% per jaar bedraagt dan circa € 2,2 miljoen.

Het voornemen is dat alle medewerkers 'schoon', dat wil zeggen zonder verlofstuwmeren, overgaan naar de nieuwe brandweerorganisatie. Voorgesteld wordt dat het saldo verlofuren wordt afgerekend bij de oude werkgever. Het saldo verlofuren per 31 december 2009 van de medewerkers die reeds in dienst zijn bij de RB en GHOR HM bedraagt circa € 55.000.

2.3 Investerings met een economisch nut

Bij de regionalisering van brandweer zal de gemeenschappelijke regeling de bestaande bedrijfsmiddelen met uitzondering van het onroerend goed overnemen van de gemeenten. De hoofdregel hierbij is dat dit zal geschieden tegen boekwaarde.

Het definitieve overnamebedrag kan pas worden vastgesteld wanneer de exacte overdrachtsdatum is bepaald. Tot dat moment worden de bedrijfsmiddelen nog tegen de geldende waarderingsgrondslagen afgeschreven en kunnen nog bedrijfsmiddelen worden aangeschaft en/of gedesinvesteerd.

Uit de ontvlechtingprotocollen, die in het tweede halfjaar 2009 zijn opgemaakt, is een overnamesom te herleiden van circa € 12 miljoen. Na overname zal op basis van nieuw te formuleren beleid een investeringsplan voor de toekomstige jaren worden opgesteld. Hierbij wordt rekening gehouden met eventuele roulatiemogelijkheden van materieel op basis van inzetfrequentie, technische staat en dekkingsplannen. De kapitaallasten die voortvloeien uit de over te nemen bedrijfsmiddelen zijn gedekt binnen de berekende startbijdrage.

2.4 Financiering

De controller volgt uit hoofde van zijn treasuryfunctie de rente- en kapitaalmarktontwikkelingen op de voet. Op grond van het bepaalde in het treasurystatuut stelde de controller eerder, namelijk op 1 december 2006, een rentevisie op. Het beleid en beheer op het gebied van de treasury is in 2007 ingegeven vanuit die visie. Op het moment dat de RB en GHOR HM duurzame goederen aanschaf, wordt overgegaan tot het aantrekken van langlopende leningen, waarbij de looptijd zoveel mogelijk wordt afgestemd op de economische levensduur van die activa. Deze lijn wordt voortgezet. Met het opstellen van de liquiditeitsplanning, wordt de in de rentevisie geschetste rentebeeld opnieuw geactualiseerd, dit met het oog op het renterisicobeheer voor de komende jaren.

2.5 Stand en het verloop van de reserves

Stortingen in en onttrekkingen aan reserves geschieden niet via de exploitatie. Dit gebeurt na de resultaatbepaling bij vaststelling van het jaarbericht. De bedragen per 1 januari 2011, zoals hierna opgenomen in deze ontwerp-programmabegroting, zijn onder voorbehoud omdat het jaarbericht 2009 met bijbehorend voorstel resultaatbestemming eerst moeten worden vastgesteld. Per reserve is de stand en het verloop van de reserves gepresenteerd tot de datum van 31 december 2014.

Algemene reserves

De RB en GHOR HM kent twee algemene reserves die in het verleden zijn aangehouden bij de vorming van de gemeenschappelijke regeling op 1 januari 2006, namelijk de algemene reserve brandweer en de algemene reserve GHOR. Beide reserves zijn onderdeel van het algemeen weerstandsvermogen. Stortingen in of onttrekkingen aan deze reserves worden gerealiseerd naar aanleiding van het exploitatieresultaat van deze desbetreffende programma's. Sinds 2009 is een jaarlijkse onttrekking aan de reserve GHOR niet meer aan de orde.

Er is een sluitende exploitatie, zodat geen beroep op de algemene reserves behoeft te worden gedaan. Indien zich geen tegenvallers voordoen die onvoorzien en onopvangbaar zijn in de exploitatie, kan tot een bedrag van (afgerond) € 775.000 een beroep op de algemene reserves worden gedaan.

Er is nog geen onderzoek gedaan naar de gewenste omvang van het weerstandsvermogen. Duidelijkheid moet worden verkregen over de structurele omvang van het weerstandsvermogen in relatie tot de omzet van de gemeenschappelijke regeling en de geïntariseerde risico's. Benadrukt wordt dat, mochten de algemene reserves onverhoopt ontoereikend zijn, gemeenten worden aangesproken op het afdekken van tekorten. In dit kader is een vermelding in de risicoparagraaf en in de paragraaf verbonden partijen van zowel de gemeenschappelijke regeling als ook in die van de jaarstukken van de deelnemende gemeenten een aanbeveling volgens het provinciaal toezicht.

Stand en verloop algemene reserves (bedrag afgerond x € 1.000)	brandweer	GHOR	totaal
Stand 1 januari 2010 (programmabegroting 2010)	331	439	770
Verloop in 2010 :			
Resultaatbestemming 2009 (voorstel)	2	3	5
Stand 1 januari 2011 (programmabegroting 2011)	333	442	775
Verloop in 2011 wegens beoogde toevoeging	-	-	
Verloop in 2011 wegens beoogde onttrekking	-	-	
Stand per 31 december 2011	333	442	775

Bestemmingsreserves

De RB en GHOR HM kent meerdere bestemmingsreserves. Het specifieke aan deze reserves is dat zij zijn ingesteld door het AB en dat er een concrete aanwendingsrichting aan is gegeven. In de regel geschiedt dit na de resultaatbestemming als onderdeel van de vaststelling van het jaarbericht. Met het oog op de programmabegroting en de meerjarenramingen dient te worden gezien of handhaving van de reserves nog gewenst is, maar tevens of de daarin resterende gelden toereikend zijn met het oog op het gewenste doel. Daarom is het overzicht van de stand en het verloop van de reserves doorgetrokken tot en met het dienstjaar 2014 van de meerjarenramingen.

Brandweerspecialismen

Al in 1997 startten de voormalige regionale brandweren Rijnland en Midden-Holland met de projecten versterking brandweer (PVB) met het verbeteren van de kwaliteit van de brandweezorg en de rampenbestrijding. Een landelijk ingezette lijn werd ook in Hollands Midden uitgewerkt. Hierbij is enerzijds onderscheid gemaakt in basisbrandweezorg en aanvullende brandweezorg, anderzijds naar (regionale) specialismen voor o.a. autoladders, hulpverleningsvoertuigen, duikteams, optreden bij gevaarlijke stoffen. Tevens worden piketvergoedingen verstrekt voor (hoofd)officieren van dienst. Het doel van de reserve is om de uit het Regionaal Repressief Dekkingsplan (SAVE) voortvloeiende effecten als overname van voertuigen in de toekomst financieel te kunnen afdekken. In het dienstjaar 2009 zijn op deze reserve geen mutaties geweest

Aanwending:

De reserve wordt ingezet ter verbetering (innovatie/kwalitatieve impulsen) van het basisbrandweermaterieel en om regiobreed te voorzien in een betere verdeling en spreiding van materieel over de posten. Onttrekking geschiedt op basis van een door het AB goedgekeurd plan waarbij het effect geen extra druk op de exploitatie legt.

Schade brandweervoertuigen

De brandweervoertuigen van de voormalige regionale brandweer zijn casco verzekerd. Het verschil in premiedruk tussen wettelijke aansprakelijkheid en casco wordt afgedekt ten laste van de reserve schade voertuigen. Hiermee wordt het financieel risico in geval van calamiteiten beperkt. Conform de bestaande gedragslijn werd bij de resultaatbestemming 2009 voorgesteld een bedrag van € 20.000 aan de reserve te onttrekken.

Aanwending:

Deze reserve is per 1 januari 2011 nihil. Bij de resultaatbestemming 2010 zal worden voorgesteld de reserve formeel op te heffen. Het AB gaat er vanuit dat de directeur voorstellen doet om voor Brandweer Hollands Midden op dit onderdeel een nieuw schade/risicobeleid te ontwikkelen.

Maatwerkregeling brandweer

In 2003 werd een reserve gevormd voor het afdekken van toekomstige lasten voor FLO. Het bestaande beleid was om jaarlijks € 50.000 in deze reserve te storten.

Met de opheffing per 1 januari 2006 van de Centrale Post Ambulancevervoer is ter afdekking van FLO-lasten voor de voormalige directie, tevens regionaal commandant, een bedrag van € 255.000 aan de regionale brandweer overgedragen. Dit bedrag is enerzijds gestort in de reserve FLO voor het bedrag van € 155.000 en anderzijds voor een bedrag van € 100.000 in de reserve flankerend beleid. In de vergadering van 14 december 2006 heeft het DB de regionaal commandant opdracht gegeven om op basis van een model de hervorming van het FLO uit te werken in individuele trajecten. Basis voor de besluitvorming is geweest de beëindiging van de bestaande FLO-regeling per 31 december 2005, het voor de nieuwe functies niet meer toepassen van een leeftijdsgrens en het afbouwen van de bestaande vooruitzichten.

De hervorming van het FLO vraagt een uitwerking die recht doet aan de personen in kwestie en die in lijn is met de algemene voorstellen van het akkoord tussen vakorganisaties van werkgevers en werknemers. In de uiteindelijke uitwerking blijkt dat de kosten de helft bedragen van de kosten zoals die uit de oorspronkelijke regeling voortvloeien. De afgelopen jaren is, vooruitlopend hierop, al rekening gehouden met € 50.000 per jaar. In het voorstel aan het DB is een berekening aangeboden voor het afdekken van een FLO-overgangsregeling voor de regionale officieren. Berekeningen gaven

een bedrag te zien van € 2,7 miljoen voor de periode tot 2030. Gemiddeld is daarmee voor de komende 25 jaar derhalve € 100.000 benodigd.

Bij de vaststelling van het jaarbericht 2008 stemde het AB in met afrekening met de gemeente Leiden ter dekking van de lasten die samenhangen met het terugtreden van de regionaal commandant. Deze afrekening vond in 2009 plaats. Per 1 januari 2006 was dit geschat op € 255.000. Bij de afwikkeling bleek dit bedrag lager uit te vallen en € 230.000 te zijn.

Gezien de eerdere verdeling werd bij de resultaatbestemming 2009 voorgesteld een bedrag van € 155.000 ten laste te brengen van deze reserve en voor een bedrag van € 75.000 ten laste van de reserve flankerend beleid. Bij de resultaatbestemming 2009 werd conform de bestaande gedragslijn verder voorgesteld een bedrag van € 100.000 te storten in de reserve en de met de FLO verband houdende kosten daaruit te onttrekken.

Aanwending:

Het bestaande beleid wordt gecontinueerd.

Flankerend beleid brandweer

Flankerend beleid kan worden gedefinieerd als het treffen van maatregelen om negatieve gevolgen van organisatieontwikkelingen voor de organisatie en de medewerkers op te vangen. Voorbeelden zijn bijscholing, herplaatsingen, outplacement, vervroegde uittredingsmogelijkheden voor senioren of in uiterste gevallen het treffen van stimuleringsmaatregelen bij vertrek. Het beleid is er op gericht om jaarlijks in de reserve flankerend beleid € 100.000 te storten als het rekeningsresultaat dat toelaat. Uitgangspunt is dat een en ander niet leidt tot verhoging van de inwonerbijdrage.

Bij de resultaatbestemming 2009 werd conform die bestaande gedragslijn voorgesteld € 100.000 te storten in de reserve en de kosten van de eerder getroffen maatregelen daaruit te onttrekken.

Aanwending:

Het bestaande beleid wordt gecontinueerd.

MultiTeam brandweer

In de vergadering van het AB van 24 maart 2005 is besloten tot deelname aan het Informatiesysteem Multidisciplinaire Incidentenbestrijding, ofwel MultiTeam. Uitgangspunt is hierbij dat de kosten hiervan niet leiden tot een verhoging van de inwonerbijdrage.

In het dienstjaar 2009 zijn geen kosten voor MultiTeam in rekening gebracht in verband met de introductie van het netcentrisch werken. Het restantbedrag is in 2010 beschikbaar ter dekking van de kosten van de migratie naar de systeemopvolger CEDRIC.

Aanwending:

Op het moment dat de reserve nihil is wordt deze opgeheven. De kosten van CEDRIC worden ingaande 2011 ten laste van de exploitatie gebracht.

Training medewerkers

Voor het oefenen en trainen van medewerkers in de meldkamer ambulancezorg was in 2005 met de opheffing van de Centrale Post Ambulancevervoer € 28.450 overgedragen voor de vorming van een daarvoor bestemde reserve. Aanvankelijk was de gedachte om de kosten van opleidingen - niet alleen voor het meldkamerpersoneel, maar voor al het in dienst zijnde personeel - na vaststelling van een opleidingsplan ten laste van deze reserve te brengen. Bij de vaststelling van het jaarbericht 2009 werd voorgesteld het restant van de reserve vrij te laten vallen ten gunste van de algemene reserve.

Aanwending:

Bij de resultaatbestemming bij het jaarbericht 2009 wordt voorgesteld de reserve Training medewerkers vrij te laten vallen ten gunste van de algemene reserve en deze reserve op te heffen.

Reserve Veiligheidsbureau

Het bestuur besloot dat de kosten van het Veiligheidsbureau in 2008 en 2009 dienen te worden gedekt met incidentele middelen. Sinds deze middelen niet meer beschikbaar waren, worden deze door de kolommen gedragen. Voor het brandweeraandeel is hierin dekking gerealiseerd vanuit de resultaatbestemming 2007 voor het bedrag van € 97.450.

Bij de resultaatbestemming 2009 werd conform de bestaande gedragslijn voorgesteld het aandeel van de brandweer aan deze reserve te onttrekken waarmee de reserve nihil bedraagt per 31 december 2009.

Aanwending:

Bij de resultaatbestemming bij het jaarbericht 2009 wordt voorgesteld de reserve Veiligheidsbureau op te heffen.

Reserve kwaliteit/regionalisering brandweer

Ter dekking van toekomstige (project- en/of frictie)kosten bij regionalisering van de brandweer en het voldoen aan de regionaal vastgestelde kwaliteitsnormen is de bestemmingsreserve kwaliteit/regionalisering brandweer gevormd. Deze reserve kan onder andere worden aangewend voor de nieuwe rechtspositieregeling, de uitrol van een regiobreed kwaliteitszorgsysteem, een performance managementsysteem en de implementatie van een documentair informatiesysteem.

Bij de resultaatbestemming 2009 werd, conform de bestaande gedragslijn, voorgesteld de projectkosten ten laste van deze reserve te brengen.

Aanwending:

Goedgekeurde projectkosten in het kader van regionalisering van de brandweer worden voor zover uit andere bronnen geen dekking beschikbaar is ten laste van deze reserve gebracht.

Reserve kosten coördinerend gemeentesecretaris/functionaris en BGC

Bij de vaststelling van het jaarbericht 2008 was een reserve gevormd ter dekking van de kosten van de coördinerend gemeentesecretaris voor de jaren 2009 en 2010. Voor 2009 was er in de exploitatie een budget beschikbaar van € 200.000 op basis van de loonkosten en werkbudgetten voor een volledig dienstjaar. Het BGC was per 1 juli 2009 operationeel. Dit impliceerde dat op dit onderdeel een onderuitputting ontstond. Dit bood de mogelijkheid om het honorarium van de CGS te dekken uit de exploitatie. Hiermee is aanwending van de reserve CGS niet noodzakelijk en kan de reserve in tact blijven ter dekking van kosten in 2010 en mogelijk verdere jaren.

Aanwending:

De reserve wordt aangewend voor de kosten van de coördinerend functionaris/BGC.

Reserve ARBO

In 2008 vond een risico-inventarisatie en evaluatie plaats. Hieruit zijn een aantal aanbevelingen gedaan. Ter dekking van de kosten is ten laste van het resultaat 2008 een reserve gevormd die in 2009 en 2010 kon worden aangewend. Inmiddels is gebleken dat de noodzakelijke maatregelen zeer beperkt waren en met geringe kosten konden worden opgelost.

Aanwending:

Bij de resultaatbestemming 2009 is voorgesteld € 6.350 vrij te laten vallen ten gunste van de exploitatie aangezien de kosten in de exploitatie zijn gedragen en het restant vrij te laten vallen ten gunste van de algemene reserve en de reserve ARBO op te heffen.

Reserve indexeffecten 2009

Bij de vaststelling van het jaarbericht 2008 is een reserve indexeffecten 2009 gevormd ter dekking van de extra lasten 2009 uit indexering van loon- en materiële kosten. Per 1 januari 2009 werd de Awf-premie voor werknemers vastgesteld op 0%. Het effect bestond daaruit dat de RB en GHOR HM, 'eigen risico drager' is met per saldo een verhoging van de loonkosten. In de oorspronkelijke begroting 2009 was voor de materiële kosten een stijging opgenomen van 2,8%. Een deel van deze stijging bestond uit de voorgenomen verhoging van het algemene percentage Omzetbelasting (BTW) van 19 naar 20%. Het effect daarvan op de begroting werd becijferd op 0,76%. Deze verhoging is niet doorgegaan. Hierdoor daalde de stijging van de materiële kosten naar (afgerond) 2,0%. Het effect van deze beiden maatregelen is een verhoging van de lasten 2009 van € 90.000, een en ander overeenkomstig de vastgestelde begrotingswijziging.

Aanwending:

Bij de resultaatbestemming 2009 is voorgesteld het restantbedrag vrij te laten vallen ten gunste van de exploitatie aangezien de kosten in de exploitatie zijn gedragen.

Reserve GMK

Bij de herijking van de GMK-begroting in het kader van de herziening van de integrale beheerovereenkomst is gebleken dat binnen het programma GMK een structureel dekkingstekort van circa € 330.000 ontstaat. Door de beheerder worden eenmalige maatregelen voorgesteld die dit tekort terugbrengen tot circa € 100.000. Dit tekort moet incidenteel voor de jaren 2010 en 2011 binnen de begroting van de Regionale Brandweer en GHOR Hollands Midden worden opgelost. Bij de resultaatbestemming 2009 is voorgesteld hiervoor een bestemmingsreserve te vormen van € 200.000.

Aanwending:

De reserve GMK wordt in de jaren 2010 en 2011 aangewend voor het ontstane dekkingstekort binnen de begroting van het programma GMK.

Reserve ICT migratie GHOR

In verband met de overgang naar een nieuwe ICT-leverancier is bij de resultaatbestemming 2009 door de RGF voorgesteld vanuit het positieve resultaat over 2009 een aparte bestemmingsreserve te vormen ter dekking van deze kosten.

Aanwending:

De reserve ICT wordt in het jaar 2011 aangewend ter dekking van de kosten van de ICT migratie naar een nieuwe leverancier.

Stand en verloop van de bestemmings-reserves (bedrag afgerond op € 1.000)	Brandweerspecialismen	Schade brandweervoertuigen	Maatwerkregeling brandweer	Flankerend beleid	MultiTeam brandweer	Training medewerker	Veiligheidsbureau	Regionalisering brandweer	Coördinerend functionaris/BGC	ARBO	Indexeffecten	Reserve GMK	ICT migratie GHOR	Totaal
Stand 1 januari 2010	429	50	208	422	141	28	62	893	120	100	90	-	-	2.543
Storting resultaat 2009	-	-	100	100	-	-	-	538	13	-	-	200	60	1.011
Onttrekking resultaat 2009	-	-20	-258	-140	-	-28	-62	-443	-	-100	-90	-	-	-1.141
Verloop in 2010 wegens: beoogde toevoeging	-	-	100	-	-	-	-	-	-	-	-	-	-	100
Verloop in 2010 wegens: beoogde onttrekking	-	-30	-150	-65	-141	-	-	-988	-60	-	-	-114	-	-1.548
Stand per 1 januari 2011	429	-	-	317	-	-	-	-	73	-	-	86	60	965
Verloop in 2011 wegens: beoogde toevoeging	-	-	100	-	-	-	-	-	-	-	-	-	-	100
Verloop in 2011 wegens: beoogde onttrekking	-	-	-60	-49	-	-	-	-	-60	-	-	-86	-60	-315
Stand per 31 december 2011	429	-	40	268	-	-	-	-	13	-	-	-	-	750
Verloop in 2012 wegens: beoogde toevoeging	-	-	100	-	-	-	-	-	-	-	-	-	-	100
Verloop in 2012 wegens: beoogde onttrekking	-	-	-60	-49	-	-	-	-	-	-	-	-	-	-109
Stand per 31 december 2012	429	-	80	219	-	-	-	-	13	-	-	-	-	741
Verloop in 2013 wegens: beoogde toevoeging	-	-	100	-	-	-	-	-	-	-	-	-	-	100
Verloop in 2013 wegens: beoogde onttrekking	-	-	-60	-49	-	-	-	-	-	-	-	-	-	-109
Stand per 31 december 2013	429	-	120	170	-	-	-	-	13	-	-	-	-	732
Verloop in 2014 wegens: beoogde toevoeging	-	-	100	-	-	-	-	-	-	-	-	-	-	100
Verloop in 2014 wegens: beoogde onttrekking	-	-	-60	-49	-	-	-	-	-	-	-	-	-	-109
Stand per 31 december 2014	429	-	160	121	-	-	-	-	13	-	-	-	-	723

2.6 Stand en het verloop van de voorzieningen

Voorzieningen maken onderdeel uit van het vreemd vermogen en worden gevormd wegens:

- verplichtingen en verliezen waarvan de omvang op de balansdatum onzeker, doch redelijkerwijs te schatten;
- op de balansdatum bestaande risico's terzake van bepaalde te verwachten verplichtingen of verliezen waarvan de omvang redelijk is te schatten;
- kosten die in een begrotingsjaar zullen worden gemaakt, mits het maken van die kosten zijn oorsprong mede vindt in het begrotingsjaar of in een voorafgaand begrotingsjaar en de voorziening strekt tot gelijkmatige verdeling van lasten over een aantal begrotingsjaren.

Voorziening groot onderhoud GMK

De RB en GHOR HM kent één onderhoudsregulatievoorziening, namelijk voor het groot onderhoud van de GMK. In de financiële verordening is namelijk vastgelegd dat voor kapitaalgoederen een meerjarenonderhoudsplanning wordt opgesteld. Ter dekking van toekomstige lasten groot onderhoud wordt jaarlijks een bedrag in de voorziening groot onderhoud GMK gestort. Deze storting wordt jaarlijks geïndexeerd en is voor 2011 gebaseerd op recent bijgestelde onderhoudsprognose. Deze werkt door tot en met 2030. Op basis van een meerjarenonderhoudsprognose worden de kosten van groot onderhoud in de betreffende jaren rechtstreeks ten laste van deze voorziening gebracht. De stand en het verloop van deze voorziening zijn gepresenteerd tot en met 31 december 2014.

Voorziening Reserve Aanvaardbare Kosten Meldkamer Ambulancezorg

De Meldkamer Ambulancezorg beschikt voor het afdekken van eventuele tekorten over een buffer in de vorm van de Reserve Aanvaardbare Kosten (RAK). Wanneer in een jaar de werkelijke kosten lager zijn dan de aanvaardbare kosten, zoals vastgesteld door de Nederlandse Zorgautoriteit (NZa), mag het overschot worden toegevoegd aan de RAK. Deze reserve dient om tekorten op te vangen indien de werkelijke kosten in een jaar hoger zijn dan de definitieve aanvaardbare kosten, zoals vastgesteld door de NZa. Het beleid is er op gericht te werken met een structureel sluitende exploitatiebegroting.

Stand en verloop voorzieningen (bedrag afgerond op € 1.000)	Groot onderhoud GMK	Reserve Aanvaardbare Kosten
Stand 31 december 2009 (jaarbericht 2009)	157	158
Verloop in 2010 wegens beoogde toevoeging	49	-
Verloop in 2010 wegens beoogde onttrekking	-1	-
Stand 1 januari 2011 (programmabegroting 2011)	205	158
Verloop in 2011 wegens beoogde toevoeging	49	-
Verloop in 2011 wegens beoogde onttrekking	-87	-
Stand per 31 december 2011	167	158
Verloop in 2012 wegens beoogde toevoeging	49	-
Verloop in 2012 wegens beoogde onttrekking	-1	-
Stand per 31 december 2012	215	158
Verloop in 2013 wegens beoogde toevoeging	49	-
Verloop in 2013 wegens beoogde onttrekking	-2	-
Stand per 31 december 2013	262	158
Verloop in 2014 wegens beoogde toevoeging	49	-
Verloop in 2014 wegens beoogde onttrekking	-10	-
Stand per 31 december 2014	301	158

2.7 Stand en het verloop van overheidslichamen ontvangen maar nog niet bestede bedragen

Bij de van overheidslichamen ontvangen maar nog niet bestede bedragen geldt, in tegenstelling tot reserves, geen bestedingsvrijheid om de aanwendingsrichting te veranderen. Met de wijziging in de BBV worden deze middelen verantwoord onder de transitoria. Met het oog op de voorgenomen bestedingen in het dienstjaar 2011 en de uiteindelijke verantwoording in het jaarbericht 2011 worden de door derden beklemde middelen hier genoemd en gepresenteerd. Ook hierbij is voor die beklemde middelen die zich over meerdere jaren uitstrekken, een overzicht tot en met 31 december 2014 opgenomen.

Programma externe veiligheid

In het kader van de kwaliteitsimpuls externe veiligheid heeft het ministerie van VROM subsidies ter beschikking gesteld. De provincie Zuid-Holland en de regio maken van de regeling gebruik voor pro-actieve projecten zoals Routering/Transport gevaarlijke stoffen. Het jaar 2010 is naar verwachting het laatste jaar dat de financiering via de provincie verloopt. Waarschijnlijk worden deze gelden daarna toegevoegd aan het gemeentefonds. Vooralnog wordt er vanuit gegaan dat de RB en GHOR HM over deze middelen kan blijven beschikken.

Voorziening niet bestede rijksbijdragen GHOR

De voorziening kan volgens beschikking van BZK van 25 maart 2004 worden besteed aan versterking van de GHOR. Naar verwachting wordt dit bedrag in 2010 besteed.

ESF brandweeropleidingen

De RB en GHOR HM heeft voor de eigen organisatie en de lokale brandweerkorpsen in de regio Hollands Midden deelgenomen aan ESF-trajecten. Uit deze Europese subsidie kunnen activiteiten worden gedekt die gericht zijn op de verbetering van de kwaliteit van het brandweeronderwijs. De ontvangen subsidies zijn op de balans verantwoord. Ten laste van de laatste subsidie is door de Raad van regionale commandanten besloten om te participeren in een landelijk project. Het restant is aan de regio om te besteden. Op hoofdlijnen zijn de hieruit beschikbaar gekomen middelen aangewend voor onder andere de aanschaf van een nieuw registratiepakket, het verbeteren van de kwaliteit van waarnemers en de leergang voor docenten. Die bestemmingen worden in samenspraak met de AdviesCommissie Brandweer bepaald.

Convenant BZK-VRHM, 2^e tranche

In het kader van de te ondernemen stappen tot vorming van de veiligheidsregio is een tweede convenantbijdrage van € 639.000 ontvangen. Aan het AB wordt een voorstel voorgelegd deze gelden aan te wenden ter dekking van de projectkosten voor de implementatiefase van de nieuwe organisatie.

Subsidie piket 25 Kv spanningtester

Van het ministerie van VWS is een subsidiebeschikking ontvangen, groot € 91.366, waarvan eind 2009 reeds 2/3 deel werd bevoorschot. De subsidieafwikkeling dient voor 1 augustus 2010 plaats te vinden.

Kwaliteitsimpuls vorming Veiligheidsregio's

Eind 2009 is van het ministerie van BZK een incidentele rijksbijdrage ontvangen van € 250.000 waarbij BZK de regio's een impuls wilde verstrekken om te komen tot de vorming van de veiligheidsregio's. De aanwending is vrij en hierover dient nog nadere besluitvorming plaats te vinden.

Stand en verloop van de van overheidslichamen ontvangen bedragen (bedrag afgerond op € 1.000)	Externe veiligheid	Niet bestede rijksbijdrage	ESF	2 ^o tranche convenant	Subsidie piket 25 Kv spanning-tester	Incidentele bijdrage VR
Stand 1 januari 2010	-	45	97	-	61	250
Verloop in 2010 wegens: beoogde toevoeging	100	-	80	639	30	-
Verloop in 2010 wegens: beoogde onttrekking	-100	-45	-97	-639	-91	-250
Stand 1 januari 2011 (programmabegroting)	-	-	80	-	-	-
Verloop in 2011 wegens: beoogde toevoeging	100	-	80	-	-	-
Verloop in 2011 wegens: beoogde onttrekking	-100	-	-80	-	-	-
Stand per 31 december 2011	-	-	80	-	-	-
Verloop in 2012 wegens: beoogde toevoeging	100	-	-	-	-	-
Verloop in 2012 wegens: beoogde onttrekking	-100	-	-80	-	-	-
Stand per 31 december 2012	-	-	-	-	-	-
Verloop in 2013 wegens: beoogde toevoeging	100	-	-	-	-	-
Verloop in 2013 wegens: beoogde onttrekking	-100	-	-	-	-	-
Stand per 31 december 2013	-	-	-	-	-	-
Verloop in 2014 wegens: beoogde toevoeging	100	-	-	-	-	-
Verloop in 2013 wegens: beoogde onttrekking	-100	-	-	-	-	-
Stand per 31 december 2014	-	-	-	-	-	-

2.8 Rijksbijdrage Brede Doeluitkering Veiligheidsregio's

Op 4 juni 2007 heeft het kabinet een bestuursakkoord gesloten met de Vereniging van Nederlandse Gemeenten. In dit akkoord "Samen aan de slag" is overeengekomen dat eind 2009 de rampenbestrijding en crisisbeheersing op zal zijn. Daarbij zetten rijk en gemeenten in op het verbeteren van de brandweezorg en de ontwikkeling van veiligheidsregio's. Afgesproken is dat het Veiligheidsberaad de ontwikkeling van veiligheidsregio's krachtig ter hand zou nemen en zich zou inspannen om samen met de partners in de regio te komen tot een slagvaardige organisatie van rampenbestrijding en crisisbeheersing. De BDVR zou hiervoor substantieel worden verhoogd zonder dat dit ten koste zou gaan van het gemeentefonds.

In 2007 werd aan de veiligheidsregio's door middel van de BDUR-regeling in totaal € 64,5 miljoen beschikbaar gesteld. Op grond van het bestuursakkoord wordt dit verhoogd met € 42 miljoen naar € 106,5 miljoen. De verhoging van € 42 miljoen zou geleidelijk beschikbaar komen.

Het kabinet heeft besloten de extra gelden voor 2008 en 2009 te gebruiken ter financiering van bijdragen die regio's ontvangen indien zij een convenant afsluiten met het Ministerie van BZK om tot volledige regionalisering van de brandweer over te gaan. Vanaf 2010 worden de extra middelen beschikbaar gesteld aan alle regio's.

Het beeld voor Hollands Midden ziet er als volgt uit:

Toerekening (bedrag x € 1.000)	2010	2011	2012	2013	2014
Brandweer	1.498	1.498	1.498	1.498	1.498
GHOR	1.081	1.081	1.081	1.081	1.081
Verhoging	989	1.481	1.481	1.481	1.481
rijksbijdrage	3.568	4.060	4.060	4.060	4.060

Het ministerie van BZK heeft aangekondigd dat de nieuwe rijksbijdrage een ongedeelde rijksbijdrage is. Het AB is in die optiek het orgaan dat beslist over de onderlinge aanwending over deze programma's. Voor de programma's brandweer en GHOR is de BDVR aangewend als algemeen dekkingsmiddel. Het ramen van de stijging van de rijksbijdrage dient te worden afgezet tegen de in deze begroting vermelde beleidsontwikkelingen.

Door de brancheorganisaties NVBR en GHOR is in 2009 in beeld gebracht welke structurele kosten aan de wetgeving zijn verbonden. Beide organisaties hebben aangegeven dat het bedrag van € 42 miljoen niet toereikend is om de kosten, verbonden aan de te nemen maatregelen, welke genomen moeten worden op grond van de Wet veiligheidsregio's en de bijbehorende besluiten, te financieren. In een eerste analyse was berekend dat de meerkosten zouden oplopen tot ruim € 61 miljoen. Deze analyse was gebaseerd op de oorspronkelijke wetteksten. Als gevolg van de parlementaire behandeling en de inmiddels opgestelde aanvullende besluiten zijn de berekeningen geactualiseerd. Daarnaast zijn door de Minister van BZK aanvullende besluiten genomen over het overhevelen van

taken en kosten van het Rijk naar de veiligheidsregio's. Een actuele berekening laat een bedrag zien van circa € 80 miljoen.

De Minister van BZK heeft de Raad voor de Financiële Verhoudingen (RFV) opdracht gegeven tot nader onderzoek. In de loop van 2010 wordt de rapportage van de RFV verwacht. Hieruit moet blijken of de BDVR-uitkering aanpassing behoeft of dat wellicht bepaalde eisen worden bijgesteld.

Bijlagen

Bijlage 1 - Overzicht en vergelijking van de productramingen 2010-2011 (financiële begroting onderdeel 1.7)

Programma GMK	Lasten 2010	Lasten 2011	Baten 2010	Baten 2011	Saldo 2010	Saldo 2011
GMK	7.010.000	7.086.000	-	-	-7.010.000	-7.086.000
Bijdrage Politie Hollands Midden	-	-	3.684.000	3.644.000	3.684.000	3.644.000
Bijdrage Nederlandse Zorgautoriteit (NZa)	-	-	1.896.000	1.923.000	1.896.000	1.923.000
Inwonerbijdrage	-	-	1.430.000	1.433.000	1.430.000	1.433.000
Totaal Programma GMK	7.010.000	7.086.000	7.010.000	7.000.000	-	-86.000

Programma GHOR	Lasten 2010	Lasten 2011	Baten 2010	Baten 2011	Saldo 2010	Saldo 2011
Advisering pro-actie en preventie	41.000	87.000	-	-	-41.000	-87.000
Operationele planvorming	444.000	439.000	-	-	-444.000	-439.000
Opleiden, trainen en oefenen	785.000	825.000	-	-	-785.000	-825.000
Materieel	303.000	302.000	-	-	-303.000	-302.000
Paraatheid GHOR-functies	319.000	348.000	-	-	-319.000	-348.000
CEDRIC	49.000	48.000	-	-	-49.000	-48.000
Operationele inzet	66.000	70.000	-	-	-66.000	-70.000
Veiligheidsbureau	76.000	76.000	-	-	-76.000	-76.000
Rijksbijdragen	-	-	1.031.000	1.081.000	1.031.000	1.081.000
Inwonerbijdragen	-	-	1.052.000	1.054.000	1.052.000	1.054.000
Totaal Programma GHOR	2.083.000	2.195.000	2.083.000	2.135.000	-	-60.000

Programma Veiligheidsbureau	Lasten 2010	Lasten 2011	Baten 2010	Baten 2011	Saldo 2010	Saldo 2011
Kassiersfuncties (SH, RK)	217.000	217.000	-	-	-217.000	-217.000
RIEC	166.000	185.000	-	-	-166.000	-185.000
Veiligheidsbureau	24.000	216.000	-	-	-24.000	-216.000
Bijdrage Politie Hollands Midden	-	-	-	64.000	-	64.000
Bijdrage programma Brandweer	-	-	-	64.000	-	64.000
Bijdrage programma GHOR	-	-	-	64.000	-	64.000
Inwonerbijdragen	-	-	409.000	426.000	409.000	426.000
Totaal Programma Veiligheidsbureau	409.000	618.000	409.000	618.000	-	-

Programma Oranje Kolom	Lasten 2010	Lasten 2011	Baten 2010	Baten 2011	Saldo 2010	Saldo 2011
BGC	208.000	223.000	-	-	-208.000	-223.000
Coördinerend functionaris	60.000	60.000	-	-	-60.000	-60.000
Inwonerbijdragen	-	-	208.000	208.000	208.000	208.000
Bijdragen van derden	-	-	-	15.000	-	15.000
Totaal Programma Oranje Kolom	268.000	283.000	208.000	223.000	-60.000	-60.000

Bijlage 2 - Specificatie inwonerbijdragen begroting 2011/ramingen 2012-2014 (volgorde jaarschijven)

Gemeenten	Inwoners 1-1-2009	BEGROTING 2011						MEERJARENRAMING 2012						MEERJARENRAMING 2013						MEERJARENRAMING 2014					
		Brandweer	GMK	GHOR	VB	OK	Totaal	Brandweer	GMK	GHOR	VB	OK	Totaal	Brandweer	GMK	GHOR	VB	OK	Totaal	Brandweer	GMK	GHOR	VB	OK	Totaal
Alphen aan den Rijn	72.178	4.772.786	136.416	100.327	40.745	19.801	5.070.075	4.687.452	136.418	100.327	22.942	19.801	4.966.940	4.687.452	136.418	100.327	22.942	19.801	4.966.940	4.687.452	136.418	100.327	22.942	19.801	4.966.940
Bergambacht	9.649	656.699	18.237	13.412	5.447	2.647	696.442	628.032	18.237	13.412	3.067	2.647	665.395	628.032	18.237	13.412	3.067	2.647	665.395	628.032	18.237	13.412	3.067	2.647	665.395
Bodegraven/Reeuwijk	32.430	1.822.327	61.293	45.078	18.307	8.897	1.955.902	1.791.328	61.293	45.078	10.308	8.897	1.916.904	1.791.328	61.293	45.078	10.308	8.897	1.916.904	1.791.328	61.293	45.078	10.308	8.897	1.916.904
Boskoop	15.133	783.881	28.601	21.035	8.543	4.151	846.211	763.548	28.601	21.035	4.810	4.151	822.145	763.548	28.601	21.035	4.810	4.151	822.145	763.548	28.601	21.035	4.810	4.151	822.145
Gouda	70.828	4.458.119	133.865	98.451	39.983	19.430	4.749.848	4.414.786	133.865	98.451	22.513	19.430	4.689.045	4.414.786	133.865	98.451	22.513	19.430	4.689.045	4.414.786	133.865	98.451	22.513	19.430	4.689.045
Hillegom	20.487	1.285.454	38.720	28.477	11.565	5.620	1.369.836	1.246.454	38.720	28.477	6.512	5.620	1.325.783	1.246.454	38.720	28.477	6.512	5.620	1.325.783	1.246.454	38.720	28.477	6.512	5.620	1.325.783
Kaag en Braassem	25.412	1.440.613	48.029	35.323	14.345	6.971	1.545.281	1.396.946	48.029	35.323	8.077	6.971	1.495.346	1.396.946	48.029	35.323	8.077	6.971	1.495.346	1.396.946	48.029	35.323	8.077	6.971	1.495.346
Katwijk	61.337	448.373	115.927	85.258	34.626	16.827	701.011	448.373	115.927	85.258	19.496	16.827	685.881	448.373	115.927	85.258	19.496	16.827	685.881	448.373	115.927	85.258	19.496	16.827	685.881
Leiden	116.787	9.115.410	220.727	162.334	65.928	32.038	9.596.437	9.096.410	220.727	162.334	37.121	32.038	9.548.630	9.096.410	220.727	162.334	37.121	32.038	9.548.630	9.096.410	220.727	162.334	37.121	32.038	9.548.630
Leiderdorp	26.470	1.153.058	50.028	36.793	14.943	7.262	1.262.084	1.153.058	50.028	36.793	8.414	7.262	1.255.555	1.153.058	50.028	36.793	8.414	7.262	1.255.555	1.153.058	50.028	36.793	8.414	7.262	1.255.555
Lisse	22.301	1.481.263	42.149	30.998	12.589	6.118	1.573.117	1.437.263	42.149	30.998	7.088	6.118	1.523.616	1.437.263	42.149	30.998	7.088	6.118	1.523.616	1.437.263	42.149	30.998	7.088	6.118	1.523.616
Nederlek	14.191	939.149	26.821	19.725	8.011	3.893	997.599	907.149	26.821	19.725	4.511	3.893	962.099	907.149	26.821	19.725	4.511	3.893	962.099	907.149	26.821	19.725	4.511	3.893	962.099
Nieuwkoop	26.757	1.452.162	50.571	37.192	15.105	7.340	1.562.370	1.441.162	50.571	37.192	8.505	7.340	1.544.770	1.441.162	50.571	37.192	8.505	7.340	1.544.770	1.441.162	50.571	37.192	8.505	7.340	1.544.770
Noordwijk	25.335	1.542.296	47.883	35.216	14.302	6.950	1.646.647	1.542.296	47.883	35.216	8.053	6.950	1.640.398	1.542.296	47.883	35.216	8.053	6.950	1.640.398	1.542.296	47.883	35.216	8.053	6.950	1.640.398
Noordwijkerhout	15.355	985.541	29.021	21.343	8.668	4.212	1.048.785	958.541	29.021	21.343	4.881	4.212	1.017.998	958.541	29.021	21.343	4.881	4.212	1.017.998	958.541	29.021	21.343	4.881	4.212	1.017.998
Oegstgeest	22.564	945.215	42.646	31.364	12.738	6.190	1.038.153	945.215	42.646	31.364	7.172	6.190	1.032.587	945.215	42.646	31.364	7.172	6.190	1.032.587	945.215	42.646	31.364	7.172	6.190	1.032.587
Ouderkerk	8.144	683.659	15.392	11.320	4.597	2.234	717.202	657.325	15.392	11.320	2.589	2.234	688.860	657.325	15.392	11.320	2.589	2.234	688.860	657.325	15.392	11.320	2.589	2.234	688.860
Rijnwoude	18.696	1.336.880	35.335	25.987	10.554	5.129	1.413.885	1.282.213	35.335	25.987	5.943	5.129	1.354.607	1.282.213	35.335	25.987	5.943	5.129	1.354.607	1.282.213	35.335	25.987	5.943	5.129	1.354.607
Schoonhoven	12.001	732.131	22.682	16.681	6.775	3.292	781.561	714.798	22.682	16.681	3.815	3.292	761.268	714.798	22.682	16.681	3.815	3.292	761.268	714.798	22.682	16.681	3.815	3.292	761.268
Teylingen	35.533	2.044.396	67.157	49.391	20.059	9.748	2.190.751	1.985.063	67.157	49.391	11.294	9.748	2.122.653	1.985.063	67.157	49.391	11.294	9.748	2.122.653	1.985.063	67.157	49.391	11.294	9.748	2.122.653
Vlist	9.808	679.693	18.537	13.633	5.537	2.691	720.091	646.693	18.537	13.633	3.118	2.691	684.672	646.693	18.537	13.633	3.118	2.691	684.672	646.693	18.537	13.633	3.118	2.691	684.672
Voorschoten	22.996	1.060.473	43.462	31.964	12.982	6.308	1.155.189	1.060.473	43.462	31.964	7.309	6.308	1.149.516	1.060.473	43.462	31.964	7.309	6.308	1.149.516	1.060.473	43.462	31.964	7.309	6.308	1.149.516
Waddinxveen	25.436	1.201.227	48.074	35.356	14.359	6.978	1.305.994	1.179.560	48.074	35.356	8.085	6.978	1.278.053	1.179.560	48.074	35.356	8.085	6.978	1.278.053	1.179.560	48.074	35.356	8.085	6.978	1.278.053
Zoeterwoude	8.193	604.325	15.485	11.388	2.604	2.248	636.050	597.658	15.485	11.388	2.604	2.248	629.383	597.658	15.485	11.388	2.604	2.248	629.383	597.658	15.485	11.388	2.604	2.248	629.383
Zuidplas	40.191	2.329.967	75.963	55.869	22.688	11.025	2.495.512	2.276.634	75.961	55.869	12.773	11.025	2.432.262	2.276.634	75.961	55.869	12.773	11.025	2.432.262	2.276.634	75.961	55.869	12.773	11.025	2.432.262
Generaal-totaal	758.212	43.955.097	1.433.021	1.053.915	426.000	208.000	47.076.033	43.258.430	1.433.021	1.053.915	241.000	208.000	46.194.366	43.258.430	1.433.021	1.053.915	241.000	208.000	46.194.366	43.258.430	1.433.021	1.053.915	241.000	208.000	46.194.366

Bijlage 3 - Specificatie inwonerbijdragen begroting 2011/ramingen 2012-2014 (volgorde programma's)

Gemeenten	Inwoners 1-1-2009	PROGRAMMA BRANDWEER				PROGRAMMA GMK				PROGRAMMA GHOR				PROGRAMMA VEILIGHEIDSBUREAU				PROGRAMMA ORANJE KOLOM				TOTAAL			
		Begroting 2011	Raming 2012	Raming 2013	Raming 2014	Begroting 2011	Raming 2012	Raming 2013	Raming 2014	Begroting 2011	Raming 2012	Raming 2013	Raming 2014	Begroting 2011	Raming 2012	Raming 2013	Raming 2014	Begroting 2011	Raming 2012	Raming 2013	Raming 2014	Begroting 2011	Raming 2012	Raming 2013	Raming 2014
		€	€	€	€	€	€	€	€	€	€	€	€	€	€	€	€	€	€	€	€	€	€	€	€
Alphen aan den Rijn	72.178	4.772.786	4.687.452	4.687.452	4.687.452	136.416	136.416	136.416	136.416	100.327	100.327	100.327	100.327	40.745	22.942	22.942	22.942	19.801	19.801	19.801	19.801	5.070.076	4.966.939	4.966.939	4.966.939
Bergambacht	9.649	656.699	628.032	628.032	628.032	18.237	18.237	18.237	18.237	13.412	13.412	13.412	13.412	5.447	3.067	3.067	3.067	2.647	2.647	2.647	2.647	696.442	665.395	665.395	665.395
Bodegraven/Reeuwijk	32.430	1.822.327	1.791.328	1.791.328	1.791.328	61.293	61.293	61.293	61.293	45.078	45.078	45.078	45.078	18.307	10.308	10.308	10.308	8.897	8.897	8.897	8.897	1.955.901	1.916.903	1.916.903	1.916.903
Boskoop	15.133	783.881	763.548	763.548	763.548	28.601	28.601	28.601	28.601	21.035	21.035	21.035	21.035	8.543	4.810	4.810	4.810	4.151	4.151	4.151	4.151	846.211	822.146	822.146	822.146
Gouda	70.828	4.458.119	4.414.786	4.414.786	4.414.786	133.865	133.865	133.865	133.865	98.451	98.451	98.451	98.451	39.983	22.513	22.513	22.513	19.430	19.430	19.430	19.430	4.749.848	4.689.045	4.689.045	4.689.045
Hillegom	20.487	1.285.454	1.246.454	1.246.454	1.246.454	38.720	38.720	38.720	38.720	28.477	28.477	28.477	28.477	11.565	6.512	6.512	6.512	5.620	5.620	5.620	5.620	1.369.837	1.325.783	1.325.783	1.325.783
Kaag en Braassem	25.412	1.440.609	1.396.943	1.396.943	1.396.943	48.029	48.029	48.029	48.029	35.323	35.323	35.323	35.323	14.345	8.077	8.077	8.077	6.971	6.971	6.971	6.971	1.545.277	1.495.343	1.495.343	1.495.343
Katwijk	61.337	448.373	448.373	448.373	448.373	115.927	115.927	115.927	115.927	85.258	85.258	85.258	85.258	34.626	19.496	19.496	19.496	16.827	16.827	16.827	16.827	701.011	685.881	685.881	685.881
Leiden	116.787	9.115.410	9.096.410	9.096.410	9.096.410	220.727	220.727	220.727	220.727	162.334	162.334	162.334	162.334	65.928	37.121	37.121	37.121	32.038	32.038	32.038	32.038	9.596.437	9.548.631	9.548.631	9.548.631
Leiderdorp	26.470	1.153.058	1.153.058	1.153.058	1.153.058	50.028	50.028	50.028	50.028	36.793	36.793	36.793	36.793	14.943	8.414	8.414	8.414	7.262	7.262	7.262	7.262	1.262.084	1.255.555	1.255.555	1.255.555
Lisse	22.301	1.481.263	1.437.263	1.437.263	1.437.263	42.149	42.149	42.149	42.149	30.998	30.998	30.998	30.998	12.589	7.088	7.088	7.088	6.118	6.118	6.118	6.118	1.573.118	1.523.617	1.523.617	1.523.617
Nederlek	14.191	939.149	907.149	907.149	907.149	26.821	26.821	26.821	26.821	19.725	19.725	19.725	19.725	8.011	4.511	4.511	4.511	3.893	3.893	3.893	3.893	997.600	962.100	962.100	962.100
Nieuwkoop	26.757	1.452.162	1.441.162	1.441.162	1.441.162	50.571	50.571	50.571	50.571	37.192	37.192	37.192	37.192	15.105	8.505	8.505	8.505	7.340	7.340	7.340	7.340	1.562.370	1.544.770	1.544.770	1.544.770
Noordwijk	25.335	1.542.296	1.542.296	1.542.296	1.542.296	47.883	47.883	47.883	47.883	35.216	35.216	35.216	35.216	14.302	8.053	8.053	8.053	6.950	6.950	6.950	6.950	1.646.647	1.640.397	1.640.397	1.640.397
Noordwijkerhout	15.355	985.541	958.541	958.541	958.541	29.021	29.021	29.021	29.021	21.343	21.343	21.343	21.343	8.668	4.881	4.881	4.881	4.212	4.212	4.212	4.212	1.048.786	1.017.999	1.017.999	1.017.999
Oegstgeest	22.564	945.215	945.215	945.215	945.215	42.646	42.646	42.646	42.646	31.364	31.364	31.364	31.364	12.738	7.172	7.172	7.172	6.190	6.190	6.190	6.190	1.038.153	1.032.587	1.032.587	1.032.587
Ouderkerk	8.144	683.659	657.325	657.325	657.325	15.392	15.392	15.392	15.392	11.320	11.320	11.320	11.320	4.597	2.589	2.589	2.589	2.234	2.234	2.234	2.234	717.203	688.860	688.860	688.860
Rijnwoude	18.696	1.336.880	1.282.213	1.282.213	1.282.213	35.335	35.335	35.335	35.335	25.987	25.987	25.987	25.987	10.554	5.943	5.943	5.943	5.129	5.129	5.129	5.129	1.413.886	1.354.608	1.354.608	1.354.608
Schoonhoven	12.001	732.131	714.798	714.798	714.798	22.682	22.682	22.682	22.682	16.681	16.681	16.681	16.681	6.775	3.815	3.815	3.815	3.292	3.292	3.292	3.292	781.562	761.268	761.268	761.268
Teylingen	35.533	2.044.396	1.985.063	1.985.063	1.985.063	67.157	67.157	67.157	67.157	49.391	49.391	49.391	49.391	20.059	11.294	11.294	11.294	9.748	9.748	9.748	9.748	2.190.751	2.122.653	2.122.653	2.122.653
Vlist	9.808	679.693	646.693	646.693	646.693	18.537	18.537	18.537	18.537	13.633	13.633	13.633	13.633	5.537	3.118	3.118	3.118	2.691	2.691	2.691	2.691	720.091	684.671	684.671	684.671
Voorschoten	22.996	1.060.473	1.060.473	1.060.473	1.060.473	43.462	43.462	43.462	43.462	31.964	31.964	31.964	31.964	12.982	7.309	7.309	7.309	6.308	6.308	6.308	6.308	1.155.190	1.149.518	1.149.518	1.149.518
Waddinxveen	25.436	1.201.227	1.179.560	1.179.560	1.179.560	48.074	48.074	48.074	48.074	35.356	35.356	35.356	35.356	14.359	8.085	8.085	8.085	6.978	6.978	6.978	6.978	1.305.994	1.278.053	1.278.053	1.278.053
Zoeterwoude	8.193	604.325	597.658	597.658	597.658	15.485	15.485	15.485	15.485	11.388	11.388	11.388	11.388	2.604	2.604	2.604	2.604	2.248	2.248	2.248	2.248	636.050	629.383	629.383	629.383
Zuidplas	40.191	2.329.967	2.276.634	2.276.634	2.276.634	75.961	75.961	75.961	75.961	55.866	55.866	55.866	55.866	22.688	12.775	12.775	12.775	11.026	11.026	11.026	11.026	2.495.508	2.432.261	2.432.261	2.432.261
Generaal-totaal	758.212	43.955.097	43.258.430	43.258.430	43.258.430	1.433.021	1.433.021	1.433.021	1.433.021	1.053.915	1.053.915	1.053.915	1.053.915	426.000	241.000	241.000	241.000	208.000	208.000	208.000	208.000	47.076.033	46.194.366	46.194.366	46.194.366

Vaststellingsbesluit

Vaststellingsbesluit programmabegroting 2011

Het Algemeen Bestuur van de gemeenschappelijke regeling Regionale Brandweer en GHOR Hollands Midden;

gelezen de circulaire van Gedeputeerde Staten van Zuid-Holland, d.d. 13 maart 2008, kenmerk PZH-2008-181258B;

gezien het voorstel van het Dagelijks Bestuur van 22 april 2010, agendapunt ;

overwegende dat het Dagelijks Bestuur van de gemeenschappelijke regeling Regionale Brandweer en GHOR Hollands Midden de ontwerp-programmabegroting 2011 op 26 april 2009 heeft aangeboden aan de gemeenteraden van de aan de gemeenschappelijke regeling deelnemende gemeenten;

dat is voldaan aan het bepaalde in artikel 28, eerste lid van de gemeenschappelijke regeling Regionale Brandweer en GHOR Hollands Midden;

Besluit :

I. vast te stellen de lasten en baten voor het jaar 2011 voor de programma's voor resultaatbestemming

Programma's		Bedrag
Brandweer		
	Lasten	47.845.000
	Baten	47.836.000
GMK		
	Lasten	7.086.000
	Baten	7.000.000
GHOR		
	Lasten	2.195.000
	Baten	2.135.000
Veiligheidsbureau		
	Lasten	618.000
	Baten	618.000
Oranje Kolom		
	Lasten	283.000
	Baten	223.000

II. vast te stellen de in de programmabegroting 2011 opgenomen paragrafen;

III. kennis te nemen van de meerjarenramingen 2012-2014;

IV. ingevolge het bepaalde in het Treasurystatuut, vastgesteld door het Algemeen Bestuur, d.d. 12 januari 2006, machtiging te verlenen tot het aantrekken van de benodigde financiering voor gedekte vervangingsinvesteringen die passen binnen de geautoriseerde programmabegroting.

Aldus besloten in de openbare vergadering van het Algemeen Bestuur van 24 juni 2010.

de secretaris,

de voorzitter,

H.E.N.A. Meijer

drs. H.J.J. Lenferink